



*Projekt i financuar nga BE-ja dhe
i menaxhuar nga Zyra e Bashkimit
Europian në Kosovë Zbatuar nga
Fondacioni Kosovar për Shoqëri
Çivile - KCSF*



Implementuar nga HandiKOS

SHOQATA E PARAPLEGJIKËVE DHE E PARALIZËS SË FËMIJËVE TË KOSOVËS HANDIKOS

TË TAKOHEMI KUDO RAPORT HULUMTIMI



GJAKOVË, PRILL 2017

Ky botim është prodhuar me përkrahjen e Bashkimit European. Përmbajtja e këtij botimi është përgjegjësi e HandiKOS-it dhe në asnjë mënyrë nuk mund të konsiderohet si qëndrim i Bashkimit European ose KCSF-së.

HYRJE

Ky raport hulumtimi është realizuar nga HANDIKOS Gjakovë në kuadër të projektit “Të takohemi kudo”, me qëllim të evidentimit të barrierave fizike që pengojnë lëvizjen e lirë në hapësirën publike dhe qasjen në ndërtesat – institucionet publike në Komunën e Gjakovës. Si kusht i një jete të pavarur dhe pjesëmarrje të plotë qytetare për personat me aftësi të kufizuar, e drejtë kjo që garantohet nga Konventa e Kombeve të Bashkuara dhe nga Ligjet në fuqi të Republikës së Kosovës.

Gjendja e tanishme e Personave me Aftësi të Kufizuar nuk përmbush realizimin e plotë të të drejtave dhe lirive themelore në kushte të barabarta me të tjerët. Andaj si rrjedhojë të gjitha subjektet janë përgjegjëse për garantimin e kësaj të drejte e cila arrihet vetëm duke eliminuar çdo lloj pengese dhe barriere që krijon vështirësi në respektimin e parimit të mos-diskriminimit ndaj personave me aftësi të kufizuara. Bazuar në këtë, i gjithë spektri ndërkombëtar ka ndërmarr hapa të duhur drejt jetësimit të kësaj të drejte me, konventa, standarde, ligje, rregullore etj, të cilat obligojnë shtetet për ti përvetësuar dhe plotësuar ato. Për më tepër kjo kornizë e tanishme që mbron të drejtat e Personave me Aftësi të Kufizuar ka ndërruar politikat nacionale të vendeve duke e vendosur dhe trajtuar çështjen e të drejtave të Personave me Aftësi të Kufizuar si çështje e të Drejtave të Njeriut një e arritur kjo që nuk mund të mohohet nga askush.

Aftësia e kufizuar është një ndërveprim ndërmjet dëmtimit të vetë personit dhe mjedisit / shoqërisë që e rrethon. Kur flasim për persona me aftësi të kufizuar kemi parasysh personat me aftësi të kufizuar në lëvizje, në shikim, në dëgjim dhe të folur dhe aftësinë e kufizuar intelektuale. Përshtatshmëria, qasja dhe lidhjet janë terme të përgjithshme që përdoren për të përshkruar shkallën, bazuar në të cilën një produkt është i arritshëm nga një numër sa më i madh personash.

Përveç vështirësive në hapësirën publike (trotuare e kryqëzime), personat me aftësi të kufizuar kanë pengesa në qasje edhe në ndërtesat publike. Shumë ndërtesa në Komunën e Gjakovës nuk ofrojnë qasje për personat me karrige me rrota për shkak të mungesës së rampës ose pasjes së një rampe tepër të pjerrët e jo në standardet e duhura teknike.

Në shumë raste mungon emërtimi i institucionit në hyrje të ndërtesës, kjo gjë ju shkakton problem personave me vështirësi në dëgjim. Personave me vështirësi në shikim u mungon informacioni në Braille. Gjithashtu, shkallët nuk përmbushin parametrat e duhura. Shpesh mungojnë parmakët (gardhi) për mbështetje dhe sipërfaqet me relief që japin informacion në lidhje me fillimin dhe mbarimin e shkallës.

PËRKUFIZIME

Përkufizimi ndërkombëtar i termit Personat me Aftësi të Kufizuara Personat me aftësi të kufizuara përfshijnë individët me dëmtime fizike, mendore, intelektuale apo shqisore afatgjata të cilat në ndërveprim me barriera të ndryshme mund të pengojnë pjesëmarrjen e tyre të plotë dhe efektive në shoqëri njësoj si pjesa tjetër e shoqërisë. Ky është përkufizimi që jepet në nenin 1 të Konventës së Kombeve të Bashkuara për të Drejtat e Personave me Aftësi të Kufizuar.

Edhe përkufizimi në legjislacionin e Kosovës është i ngjashëm për PAK. Personat me Aftësi të Kufizuara – personat që kanë dëmtime fizike, shqisore, intelektuale ose mendore afatgjata të cilat në ndërveprim me barriera të ndryshme mund të pengojnë pjesëmarrjen e tyre të plotë dhe efektive në shoqëri në baza të barabarta me të tjerët.

PROJEKTI TË TAKOHEMI KUDO

Qëllimi i projektit - Përmirësimi i mirëqenies së personave me aftësi të kufizuar, përmes krijimit të mundësive të barabarta për pjesëmarrje në shoqëri dhe ngritja e nivelit të zbatimit të dispozitave ligjore të cilat mundësojnë qasjen e personave me aftësi të kufizuar në institucionet publike në Komunën e Gjakovës.

Duke iu referuar raportit të Departamentit të Shteteve të Bashkuara të Amerikës "*Kosovo 2014 Human Rights Report*", tregohet se në Kosovë jetojnë rreth 200.000 persona me aftësi të kufizuara, të cilët ballafaqohen me barriera të shumta për pjesëmarrje në jetën shoqërore. Ndërsa në Komunën e Gjakovës, në Organizatën HandiKOS janë të regjistruar 837 persona me aftësi të kufizuar (PAK), të moshave, gjinive dhe etnive të ndryshme. Nga ky numër 20% janë nga komunitetet Rom, Ashkali, Egjiptian dhe Boshnjak.

Prej 837 PAK, me shkollim të lartë janë 10%, me shkollim të mesëm 20%, me shkollim fillor 20%, dhe 50% janë të pa arsimuar. Përqindja e lartë e këtij grupi të pa-arsimuar vjen si pasojë e pa-përshtatshmërisë së infrastrukturës në ndërtesat edukativo-arsimore.

Prej 837 PAK, të punësuar janë vetëm 10% e tyre, një numër i vogël janë të përfshirë në institucione, ndërsa pjesa tjetër janë të punësuar / angazhuar në biznese familjare. Kjo kategori PAK, në masë të madhe janë të përjashtuar jo vetëm në tregun e punës, por edhe jetën shoqërore e kulturore, gjë kjo që rezulton se pjesëmarrja e personave me aftësi të kufizuar mbetet një sfidë e madhe për vendin tonë.

Janë të shumta problemet e qasjes së personave me aftësi të kufizuar në qytet, dhe janë të mëdha barrierat me të cilat ata ndeshen çdo ditë. Sot, asnjë mjedis urban në Kosovë, nuk ofron kushte elementare që ky komunitet të jetë pjesëmarrës dhe kontribues në shoqëri. Gjithëpërfshirja shoqërore paraqet një sfidë të veçantë në projektimin e mjedisit urban dhe ngre një numër

problemesh që kanë të bëjnë me mobilitetin dhe pjesëmarrjen në jetën e përditshme. Qasja nënkupton mundësinë për të mbërritur nga shtëpia deri te një numër i destinimeve shoqërore, të edukimit, rekreimit dhe punës. Kjo poashtu, nënkupton edhe qasjen në sistemin këmbësorik dhe transportues.

Në Kosovë, tashmë ekzistojnë ligje dhe udhëzues administrativ që ndalojnë diskriminimin në bazë të aftësisë së kufizuar në pjesëmarrje shoqërore, si dhe rregullojnë pjesëmarrjen aktive në edukim, aftësimin dhe punësimin e personave me aftësi të kufizuar, por edhe parametrat teknikë që mundësojnë qasjen dhe lëvizjen e lirë të këtyre personave. Mirëpo, mungojnë mekanizmat e kontrollit të zbatimit të këtyre ligjeve në fazën e planifikimit si dhe mbikëqyrjes së cilësisë së realizimit teknik të këtyre parametrave teknikë.

METODOLOGJIA E HULUMTIMIT

Qëllimi i këtij hulumtimi është evidentimi i barrierave fizike që pengojnë lëvizjen e pavarur në hapësirën publike dhe qasjen në ndërtesat – institucionet publike të Komunës së Gjakovës, e gjithë kjo si kusht i një jete të pavarur dhe pjesëmarrje të plotë qytetare për personat me aftësi të kufizuara, që garantohet me konventë të Kombeve të Bashkuara dhe me ligjet në fuqi të Republikës së Kosovës.

Poashtu, ky hulumtim ka për qëllim ngritjen e vetëdijes së shoqërisë në përgjithësi, e në veçanti akterëve përgjegjës për mbikëqyrjen dhe implementimin e legjislacionit mbi ndërtim, përfshirë këtu autoritetet lokale, urbanistët, arkitektët dhe inxhinierët, për rëndësinë e një mjedisi të lirë dhe pa pengesa duke mundësuar në këtë mënyrë pjesëmarrjen e plotë të personave me aftësi të kufizuara.

Personat me aftësi të kufizuara kanë të drejtën e barabartë të qasjes në hapësirë publike dhe ndërtesa – institucione publike sikur gjithë të tjerët. Diskriminimi i personave me aftësi të kufizuara ndodh kur njerëzit me aftësi të kufizuara trajtohen në mënyrë jo të barabartë në raport me personat e tjerë. Mohimi ose kufizimi i qasjes në hapësira publike të personave me aftësi të kufizuara paraqet kufizimin e të drejtave elementare njerëzore.

Ky hulumtim bazohet në anketimin dhe incizimin e 138 ndërtesave – institucioneve publike në Komunën e Gjakovës, së bashku me dy grupe të ndryshme të aftësisë së kufizuar. Grupet e aftësisë së kufizuar që i kemi përfshirë në këtë hulumtim janë: personat me aftësi të kufizuar motorike që përdorin karrocë mekanike dhe paterica.

Hulumtimi në terren është bërë për dy muaj me rradhë, me ç'rast ekipi i vullnetarëve kanë ecur bashkë me personat me aftësi të kufizuar nëpër shtegun dhe pikat e paracaktuara. Ndërtesat – Institucionet e përfshira në këtë hulumtim janë të rëndësisë jetike për personat me aftësi të kufizuar dhe nga gjendja e tyre varet integrimi i plotë në shoqëri, si:

- Institucionet Publike Komunale
- Institucionet Ndërlidhëse Komunale
- Institucionet Edukative – Arsimore
- Institucionet e Shërbimit Shëndetësor
- Institucionet Kulturore dhe Sportive

- Institucionet Monetare
- Institucionet e Telekomunikacionit
- Organizatat / Shoqatat / Asociacionet

FORMATI I PYETËSORIT



Projekt i financuar nga BE-ja dhe i menaxhuar nga Zyra e Bashkimit Europian në Kosovë

Zbatuar nga Fondacioni Kosovar për Shoqëri Civile - KCSF



SHOQATA E PARAPLEGJIKËVE DHE E PARALIZËS SË FËMIJËVE TË KOSOVËS HANDIKOS

TË TAKOHEMI KUDO
PYETËSOR

Ky pyetësor realizohet nga HANDIKOS Gjakovë në kuadër të projektit “Të takohemi kudo”, me qëllim të evidentimit të barrierave fizike që pengojnë lëvizjen e lirë në hapësirën publike dhe institucionet publike në Komunën e Gjakovës. Si kusht i një jete të pavarur dhe pjesëmarrje të plotë qytetare për personat me aftësi të kufizuar, e drejtë kjo që garantohet nga Konventa e Kombeve të Bashkuara dhe nga Ligjet në fuqi të Republikës së Kosovës.

LOKACIONI	
Emri i objektit:	
Lloji i objektit:	
Adresa:	
Viti i ndërtimit:	
Etazhiteti:	
Sipërfaqja:	

PERSONELI			
Numri i të punësuarve:	Gjithsejt _____	Femra _____	Meshkuj _____
Numri i të punësuarve PAK:	Gjithsejt _____	Femra _____	Meshkuj _____

Numri i nxënësve /	Gjithsejt _____	Femra _____	Meshkuj _____
--------------------	-----------------	-------------	---------------

studentëve:			
Numri i nxënësve / studentëve PAK:	Gjithsejt _____	Femra _____	Meshkuj _____

QASJA			
Sipërfaqja taktore:	<i>Dimensionet</i>		
Rampa:	<i>Pjerrtësia e lejuar</i>	<i>Po</i>	<i>Jo</i>
	<i>Gjerësia në hapësirën e jashtme</i>		<i>cm</i>
	<i>Gjerësia në hapësirën e brendshme</i>		<i>cm</i>
	<i>Pushimorja</i>	<i>Po</i>	<i>Jo</i>
	<i>Sipërfaqja e forte kundër rrëshqitëse</i>	<i>Po</i>	<i>Jo</i>
	<i>Rrethoja me dorezë mbajtëse</i>	<i>Po</i>	<i>Jo</i>
	<i>Lartësia e dorezës mbajtëse</i>		<i>cm</i>
	<i>Shenja qasëse</i>	<i>Po</i>	<i>Jo</i>
Shkallët:	<i>Lartësia</i>		<i>cm</i>
	<i>Gjerësia e sipërfaqes shkelëse</i>		<i>cm</i>
	<i>Skaji i shkelëses i vrazhdë (kundër rrëshqitës)</i>	<i>Po</i>	<i>Jo</i>
	<i>Krahu i shkallës</i>		<i>cm</i>
	<i>Dorëza mbajtëse e rrethojës së shkallëve</i>	<i>Po</i>	<i>Jo</i>
	<i>Fusha taktore e paralajmërimit para shkallës së parë dhe pas shkallës së fundit</i>	<i>Po</i>	<i>Jo</i>
	<i>Shenja qasëse</i>	<i>Po</i>	<i>Jo</i>
Ashensorët:	<i>Dimensionet e ashensorit</i>		<i>cm</i>
	<i>Gjerësia e derës</i>		<i>cm</i>
	<i>Ndriçim vizual dhe lajmërim tingëllues</i>	<i>Po</i>	<i>Jo</i>
	<i>Fusha taktore e paralajmërimit nga hyrja e ndërtesës e deri tek ashensori</i>	<i>Po</i>	<i>Jo</i>
	<i>Shenja qasëse</i>	<i>Po</i>	<i>Jo</i>
Hapësira hyrëse:	<i>Derë një krahëshe 110x210cm ose dy krahëshe 180x210cm</i>	<i>Po</i>	<i>Jo</i>
	<i>Derë e cila hapet nga jashtë ose derë rrëshqitëse</i>	<i>Po</i>	<i>Jo</i>
	<i>Pragu i derës jo më i lartë se 2cm</i>	<i>Po</i>	<i>Jo</i>
	<i>Elementi për pastrimin e këpucëve në nivel të</i>	<i>Po</i>	<i>Jo</i>

	<i>dyshemesë</i>		
	<i>Erëmbrojtësi</i>	<i>Po</i>	<i>Jo</i>
	<i>Shenja qasëse</i>	<i>Po</i>	<i>Jo</i>
WC:	<i>Derë e cila hapet nga jashtë</i>	<i>Po</i>	<i>Jo</i>
	<i>Guaskë me dërrasë për ulje</i>	<i>Po</i>	<i>Jo</i>
	<i>Mbajtës dore</i>	<i>Po</i>	<i>Jo</i>
	<i>Pasqyrë përkulëse</i>	<i>Po</i>	<i>Jo</i>
	<i>Lavaman konzolë</i>	<i>Po</i>	<i>Jo</i>
	<i>Varëse</i>	<i>Po</i>	<i>Jo</i>
	<i>Shenja qasëse</i>	<i>Po</i>	<i>Jo</i>
Hapësira e punës, klasa:	<i>Derë e cila hapet nga jashtë</i>	<i>Po</i>	<i>Jo</i>
	<i>Hapësirë e lirë e lëvizjes me karrocë</i>	<i>Po</i>	<i>Jo</i>
	<i>Tavolinë konzolë</i>	<i>Po</i>	<i>Jo</i>
	<i>Instalimet përkatëse</i>	<i>Po</i>	<i>Jo</i>
	<i>Shenja qasëse</i>	<i>Po</i>	<i>Jo</i>
Vendet në tribuna:	<i>Vendet në tribuna</i> <i>Nëse po, sa vende?</i>	<i>Po</i>	<i>Jo</i>
	<i>Numri i nevojshëm i vendeve qasëse në tribuna</i>	<i>Po</i>	<i>Jo</i>
	<i>Shenja qasëse</i>	<i>Po</i>	<i>Jo</i>
Telefoni, tekstofoni, faksi dhe bankomati:	<i>Telefoni i vendosur në lartësi prej 120cm nga sipërfaqja e dyshemesë</i>	<i>Po</i>	<i>Jo</i>
	<i>Tekstofoni, faksi dhe bankomati të vendosur në lartësi prej 70cm nga sipërfaqja e dyshemesë</i>	<i>Po</i>	<i>Jo</i>
	<i>Shenja qasëse</i>	<i>Po</i>	<i>Jo</i>
Sporteli:	<i>Sporteli për PAK, shfrytëzues të karrocave Lartësia e sportelit 85cm</i>	<i>Po</i>	<i>Jo</i>
	<i>Sporteli për persona të shurdhër, me dëgjim të dobësuar, persona të verbër dhe me shikim të dobësuar</i>	<i>Po</i>	<i>Jo</i>
	<i>Mjeti komunikues ndihmës</i>	<i>Po</i>	<i>Jo</i>
	<i>Shenja qasëse</i>	<i>Po</i>	<i>Jo</i>
Tabela e shpalljeve:	<i>Tabela e vendosur para hyrjes në ndërtesë</i>	<i>Po</i>	<i>Jo</i>
	<i>Tabela e vendosur në lartësi prej 90cm</i>	<i>Po</i>	<i>Jo</i>
	<i>Informata në shkrimin Braile</i>	<i>Po</i>	<i>Jo</i>

	<i>Shenja qasëse</i>	<i>Po</i>	<i>Jo</i>
--	----------------------	-----------	-----------

ELEMENTET PËR QASJE NË KOMUNIKACIONIN PUBLIK			
Vendndalja dhe peroni:	<i>Gjatësia e vendndaljes (peronit), e njëjtë me gjatësinë e mjetit transportues (autobusit) dhe gjerësia</i>	<i>Po</i>	<i>Jo</i>
	<i>Lartësia e trotuarit në nivel të shkallës hyrëse të mjetit transportues</i>	<i>Po</i>	<i>Jo</i>
	<i>Vija taktore drejtuese</i>	<i>Po</i>	<i>Jo</i>
Vendparkingu:	<i>Vendparkingu i vendosur në afërsi të hyrjes në ndërtesë , Nëse po, sa vende?</i>	<i>Po</i>	<i>Jo</i>
	<i>Vendparking për një automobil 370x500 cm kur parkingu gjendet në varg, normal, pjerrtas, për së gjati në raport me trotuaret për këmbësorë</i>	<i>Po</i>	<i>Jo</i>
	<i>Dalja nga vendparkingu në trotuar i siguar me gurin skajor</i>	<i>Po</i>	<i>Jo</i>
	<i>Sipërfaqe e vendparkingut, prej materialit që nuk e pengon lëvizjen e karrocave të PAK</i>	<i>Po</i>	<i>Jo</i>
	<i>Shenja qasëse</i>	<i>Po</i>	<i>Jo</i>
Sipërfaqja publike – shtegu për këmbësorë:	<i>Gjerësia e shtegut</i>		<i>cm</i>
	<i>Shtegu i lidhur me sipërfaqet tjera publike (pa pengesë)</i>	<i>Po</i>	<i>Jo</i>
	<i>Shtegu i mbrojtur me rrethojë me lartësi 90 cm nga komunikacioni kur ndodhet në zonën e këmbësoreve me frekuencë të madhe</i>	<i>Po</i>	<i>Jo</i>
Semafori:	<i>Shiriti taktor i kalimit në semafor (që ndodhet në kalimin e rrugës me më shumë se dy shirita të qarkullimit në një drejtim)</i>	<i>Po</i>	<i>Jo</i>
	<i>Sinjalizimin zanor (për personat e verbër dhe me shikim të dobësuar)</i>	<i>Po</i>	<i>Jo</i>
	<i>Sinjalizimin zanor i vendosur në semafor i cili lajmëron vetëm ndërrimin e dritës në semafor</i>	<i>Po</i>	<i>Jo</i>
Vendkalimi i këmbësorëve:	<i>Vendkalimi nga trotuari në nivel të rrugës i siguar me gurin skajor</i>	<i>Po</i>	<i>Jo</i>
	<i>Guri skajor me pjerrëtsi dhe fushë taktore paralajmëruese</i>	<i>Po</i>	<i>Jo</i>

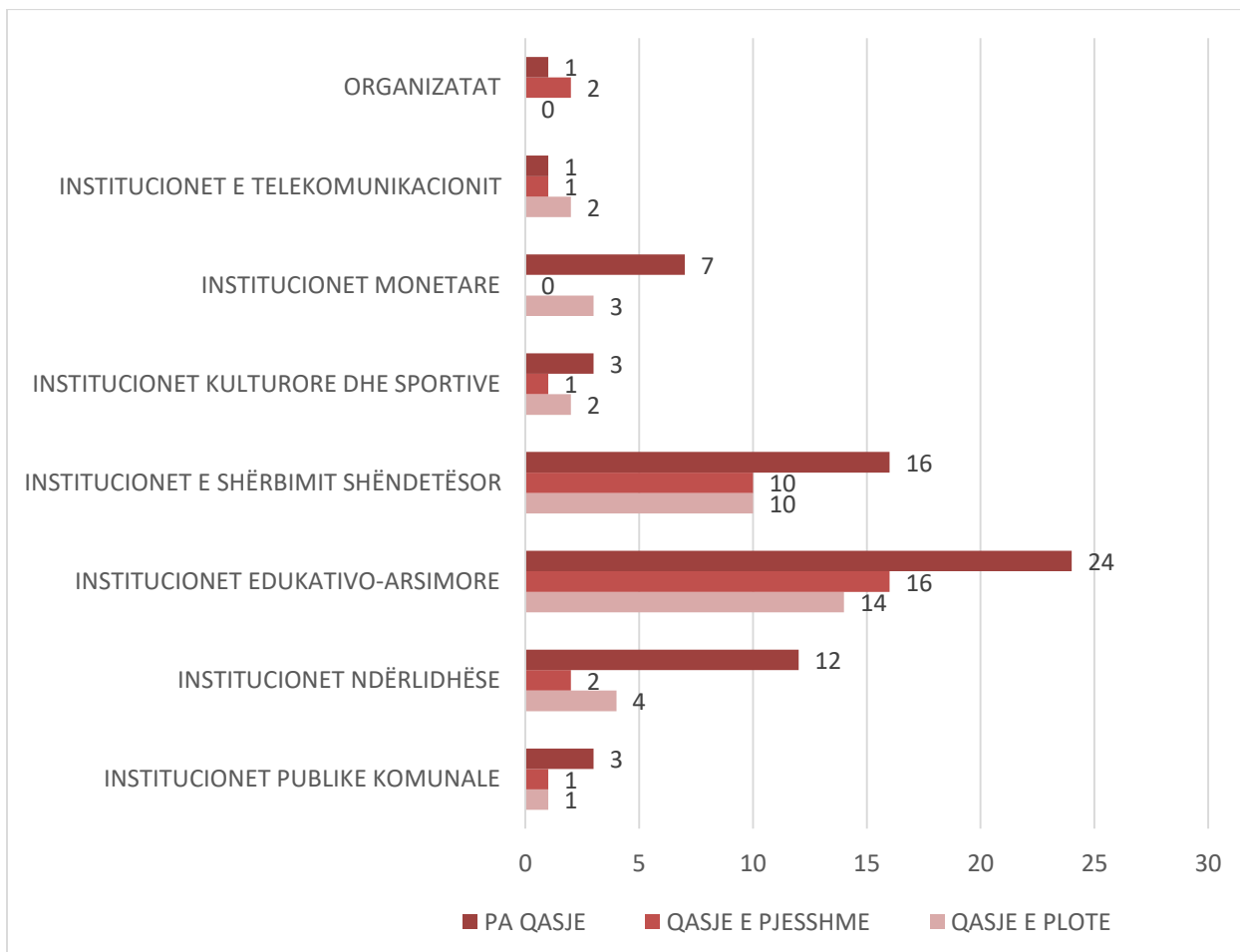
Anketues: _____	Vendi dhe data: _____
Kontrolloi: _____	Vendi dhe data: _____

TË GJETURAT

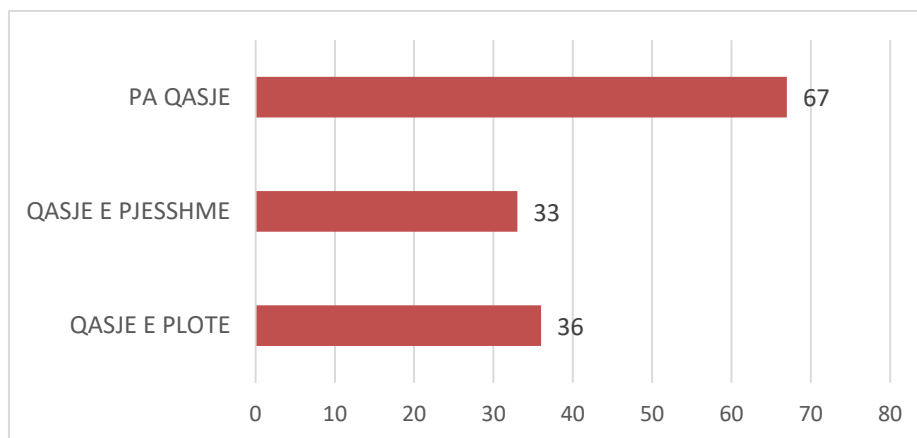
Përmes kësaj analize dalin në pah një sërë problematikash. Elementet e përshtatshmërisë për personat me aftësi të kufizuar në lëvizje ose mungojnë tërësisht (në të shumtën e rasteve), ose janë jo në standardet e duhura dhe për këtë arsye janë të papërdorshme. Ka pak modele të përshtatshmërisë të realizuara mirë. Personat me aftësi të kufizuar në shikim dhe në dëgjim kanë nevojë për tabela dhe sinjalistikë.

Pas analizimit dhe procesimit të të gjitha anketave dhe incizimeve, ndërtesat – institucionet janë ndarë në tri kategori, në aspektin e qasjes në to:

- Ndërtesa me qasje të plotë
- Ndërtesa me qasje të pjesshme
- Ndërtesa pa qasje



Skema 1: Kategorizimi i ndërtesave – institucioneve sipas qasshmërisë.

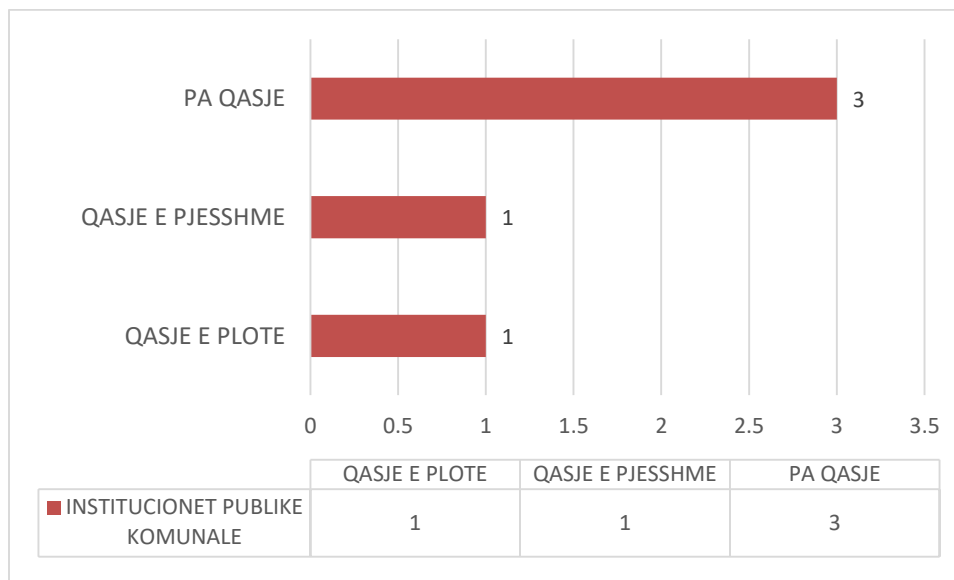


Skema 2: Numri i ndërtesave – institucioneve sipas kategorizimit të qasshmërisë.

**TË GJETURAT NË TERREN NGA ANKETIMI DHE INCIZIMI I
NDËRTESAVE – INSTITUCIONEVE PUBLIKE NË KOMUNËN E GJAKOVËS**

INSTITUCIONET PUBLIKE KOMUNALE

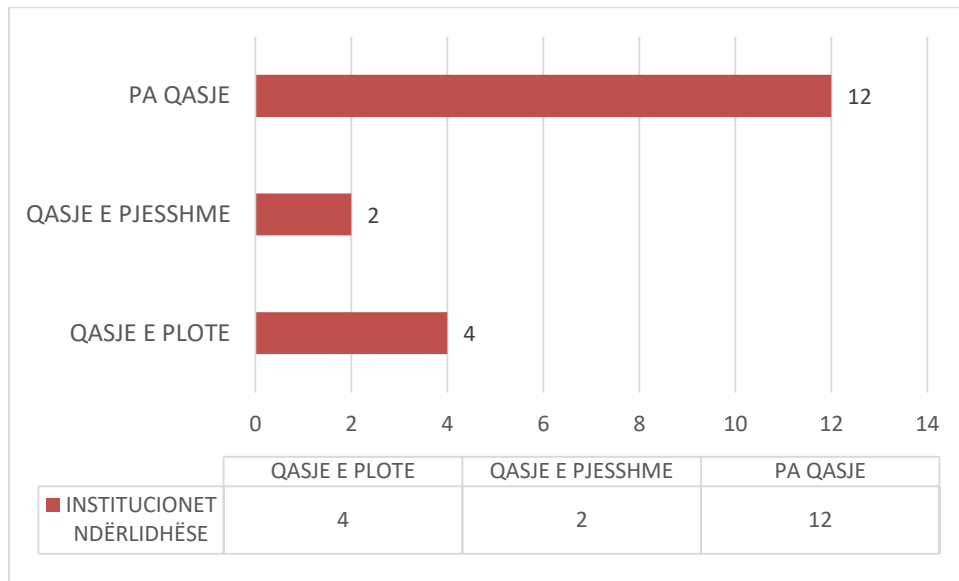
1. Kuvendi i Komunës
2. Drejtoria për Arsim
3. Drejtoria për Kulturë, Rini dhe Sport
4. Drejtoria për Urbanizëm dhe Mbrotje të Mjedisit
5. Drejtoria për Gjeodezi, Kadastër dhe Pronë



Skema 3: Qasshmëria në Institucionet Publike Komunale

INSTITUCIONET NDËRLIDHËSE KOMUNALE

1. Administrata Tatimore e Kosovës – ATK, Dega në Gjakovë
2. Agjencia Shtetërore e Arkivave – Arkivi Ndër Komunal, Gjakovë
3. Qendra për Punë Sociale, Gjakovë (Ministria e Punës dhe Mirëqenies Sociale)
4. Qendra Rajonale e Punësimit, Gjakovë (Ministria e Punës dhe Mirëqenies Sociale)
5. Qendra Regjionale e Administratës Pensionale, Gjakovë (Ministria e Punës dhe Mirëqenies Sociale)
6. Qendra për Regjistrim Civil, Gjakovë (Ministria e Punëve të Brendshme)
7. Qendra Rajonale për Trashëgimi Kulturorë, Gjakovë (Ministria e Kulturës, Rinisë e Sportit)
8. Agjensioni i Statistikave të Kosovës, Drejtorati Gjakovë (Ministria e Administratës Publike)
9. Ministria e Bujqësisë, Zyra në Gjakovë (Ministria e Bujqësisë, Pylltarisë dhe Zhvillimit Rural)
10. Policia e Kosovës, Drejtoria e Përgjithshme Gjakovë (Ministria e Punëve të Brendshme)
11. Gjykata Themelore Gjakovë
12. Kompania Regjionale e Mbeturinave “Çabrati”
13. KEDS – Distrikti Gjakovë
14. Kompania Rajonale e Ujësjetësimit “Radoniqi”
15. Ngrohtorja e qytetit
16. Brigada e Zjarrfikësave
17. Ndërmarrja Publike e Komunikacionit Rrugor “Stacioni i Autobusëve” – Kosovatrans
18. Kryqi Kuq i Kosovës, Dega në Gjakovë



Skema 4: Qasshmëria në Institucionet Ndërlidhëse Komunale

INSTITUCIONET EDUKATIVO – ARSIMORE

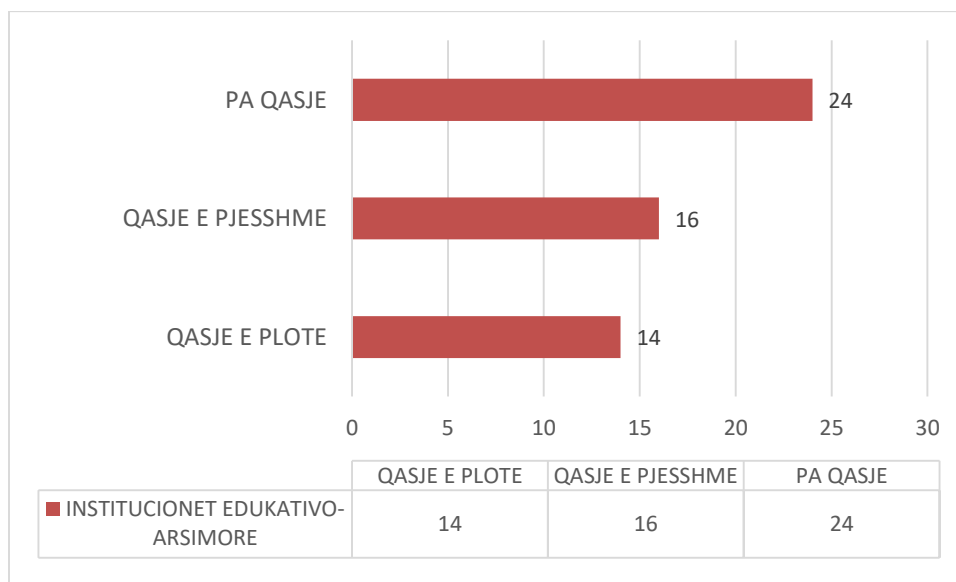
ÇERDHE - KOPSHT

1. Çerdhja “Ganimete Tërbeshi”

SHKOLLA FILLORE, E MESME E ULËT

1. SHF “Kelmend Rizvanolli”
2. SHFMU “Emin Duraku”
3. SHFMU “Yll Morina”
4. SHFMU “Fehmi Agani”
5. SHFMU “Mustafa Bakija”
6. SHFMU “Mazllum Këpuska”
7. SHFMU “Zekeria Rexha”
8. SHFMU “Selman Riza”, Piskotë
9. SHFMU “Zef Lush Marku”, Brekoc
10. SHFMU “Anton Çeta”, Dol
11. SHFMU “Pjetër Muqaj”, Guskë
12. SHFMU “Zenel Sadiku”, Babaj Bokës
13. SHFMU “Luigj Gurakuqi”, Korenicë
14. SHFMU “Ganimete Tërbeshi”, Ponoshec

15. SHFMU “Sylejman Vokshi”, Smolicë
16. SHFMU “Jahë Salihu” Molliq
17. SHFMU “Bajram Sadriu”, Berjahë
18. SHFMU “Ardhmëria”, Ramoc
19. SHFMU “Dy Dëshmorët”, Sheremet
20. SHFMU “Gjergj Fishta”, Bishtazhin
21. SHFMU “Haxhi Hoti”, Rogovë
22. SHFMU “Shaban Golaj”, Lipovec
23. SHFMU “7 Shtatori”, Gërqinë
24. SHFMU “Durak Ahmeti”, Demjan 1
25. SHFMU “Pjetër Bogdani”, Demjan 2
26. SHFMU “Kongresi i Manastirit”, Demjan 3
27. SHFMU “Malush Stavileci”, Goden
28. SHFMU “Isa Boletini”, Osek Hylë
29. SHFMU “Ukshin Miftari”, Skivjan
30. SHFMU “Fan Noli”, Dujakë
31. SHFMU “Engjëll Gjoni”, Novosellë e Ulët
32. SHFMU “Shtjefën Kurti”, Novosellë e Epërme
33. SHFMU “Rilindja”, Dobrigje
34. SHFMU “Ahmet Rrustemi”, Bec
35. SHFMU “Ali Hasi”, Cërmjan
36. SHFMU “Dëshmorët e Dushkajës”, Bardhaniq
37. SHFMU “8 Dëshmorët”, Kralan
38. SHFMU “Dëshmorët Lleshi”, Doblbare
39. SHFMU “Dëshmorët e Kombit”, Jabllanicë
40. SHFMU “Dëshmorët e Hereqit”, Hereq
41. SHFMU dhe SHM “Prenk Jakova”



Shema 5: Qasshmëria në Institucionet Edukativo – Arsimore

INSTITUCIONET E SHËRBIMIT SHËNDETËSOR

1. SPITALI I PËRGJITHSHËM “ISA GREZDA”

1.1. NDËRTESA 1 (P+1)

- *Administrata*

1.2. NDËRTESA 2 (B+P+2+NK)

Hyrja 1

- Përdhesa
 - *Qendra e Emergjencës*

Hyrja 2

- Përdhesa
 - *Njësia Koronare*
 - *Laboratori*
 - *Ro Kabineti*

- Kati I

- *R. Internistike*
- *Neurologjia*
- *Krahërori*
- *Kirurgjia*
- *Ortopedia*
- *Urologjia*
- *Oftalmologjia*
- *ORL*

- Kati II

- *Gjinekologjia*
- *Neonatologjia*
- *Pediatria*

Hyrja 3 dhe 4

- Përdhesa
 - *Transfuzioni i gjakut*

1.3. NDËRTESA 3 (P+2)

- *Ambulancat specialistike*
- *Terapia fizikale*

1.4. NDËRTESA 4 (P+0)

- *Reparti Psikiatrik*

1.5. NDËRTESA 5 (S+P+1)

- *Laboratori Mikrobiologjik*

1.6. NDËRTESA 6 (P+0)

- *Zyra e pranimit – AMZA*

1.7. NDËRTESA 7 (P+0)

- *Garazha*

1.8. NDËRTESA 8 (P+0)

- *Morgu*

1.9. NDËRTESA 9 (P+0)

- *Depoja*

1.10. NDËRTESA 10 (P+1)

- *Infektiva*
- *Dermatovenerologjia*

1.11. NDËRTESA 11 (P+1)

- *Punëtorja Regjionale (Riparimi i pajisjeve biomedicinale)*

2. QKMF – Qendra Kryesore e Mjekësisë Familjare

3. QMF – Qendra e Mjekësisë Familjare 01, Çabрати

4. QMF – Qendra e Mjekësisë Familjare 02, Emin Duraku

5. QMF – Qendra e Mjekësisë Familjare 03, Brekoc

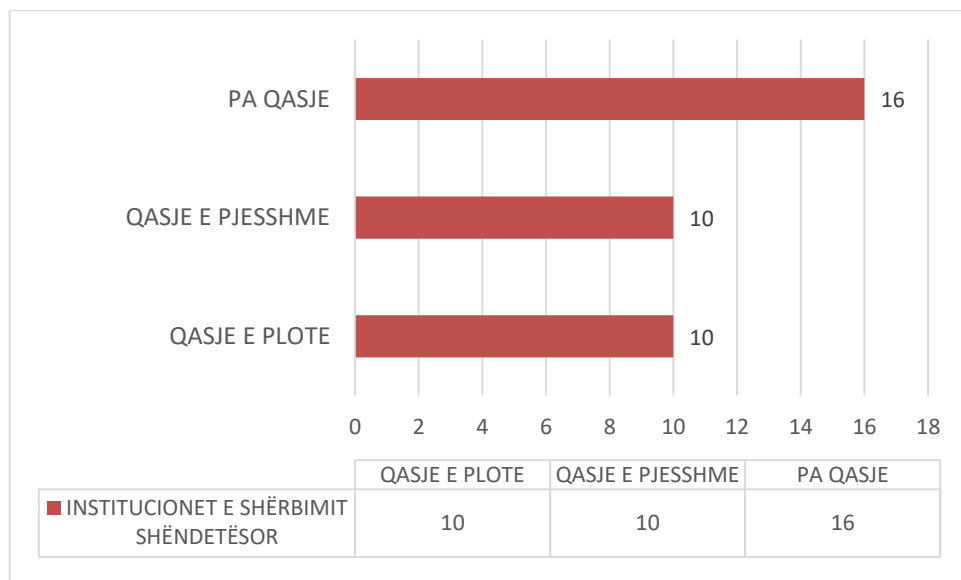
6. QMF – Qendra e Mjekësisë Familjare 04, Orize

7. QMF – Qendra e Mjekësisë Familjare 05, Ereniku

8. QMF – Qendra e Mjekësisë Familjare 06, Ponoshec

9. QMF – Qendra e Mjekësisë Familjare 07, Cërmjan

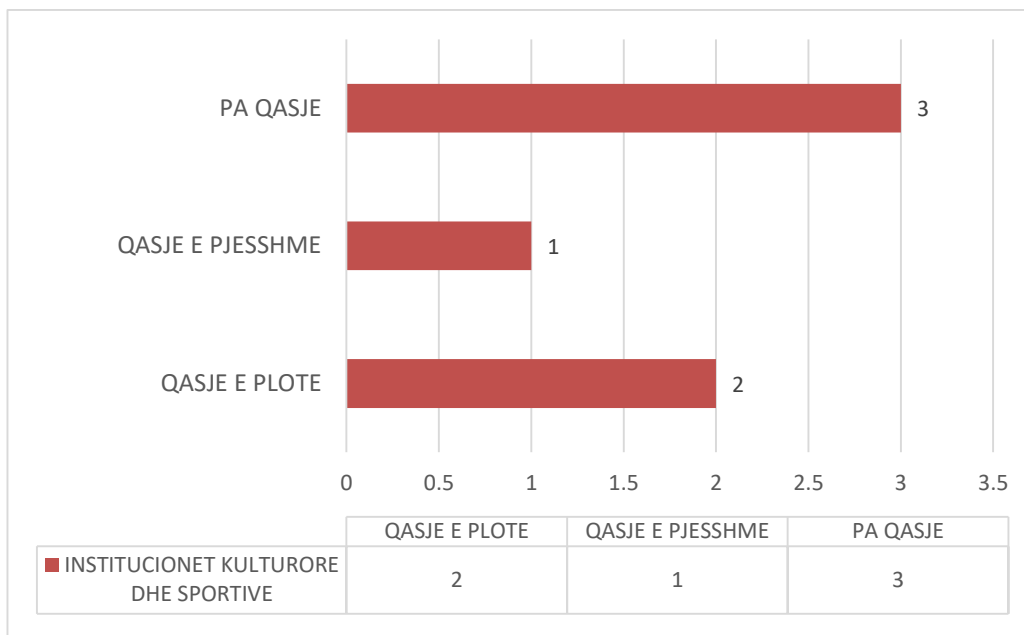
10. QMF – Qendra e Mjekësisë Familjare 08, Skivjan
11. QMF – Qendra e Mjekësisë Familjare 09, Rogovë
12. QMF – Qendra e Mjekësisë Familjare 10, Dardani
13. AMF – Ambulanca e Mjekësisë Familjare 01, Dol
14. AMF – Ambulanca e Mjekësisë Familjare 02, Korenicë
15. AMF – Ambulanca e Mjekësisë Familjare 03, Guskë
16. AMF – Ambulanca e Mjekësisë Familjare 04, Babaj Bokës
17. AMF – Ambulanca e Mjekësisë Familjare 05, Sheremet
18. AMF – Ambulanca e Mjekësisë Familjare 06, Mulliq
19. AMF – Ambulanca e Mjekësisë Familjare 07, Bec
20. AMF – Ambulanca e Mjekësisë Familjare 08, Doblibare
21. AMF – Ambulanca e Mjekësisë Familjare 09, Gërgoc
22. AMF – Ambulanca e Mjekësisë Familjare 10, Krelan
23. AMF – Ambulanca e Mjekësisë Familjare 11, Shqiponjë (Jabllanicë)
24. AMF – Ambulanca e Mjekësisë Familjare 12, Dujakë
25. AMF – Ambulanca e Mjekësisë Familjare 13, Novosellë
26. AMF – Ambulanca e Mjekësisë Familjare 14, Lipovec
27. AMF – Ambulanca e Mjekësisë Familjare 15, Bishtazhin
28. AMF – Ambulanca e Mjekësisë Familjare 16, Demjan



Skema 6: Qasshmëria në Institucionet e Shërbimit Shëndetësor

INSTITUCIONET KULTURORE DHE SPORTIVE

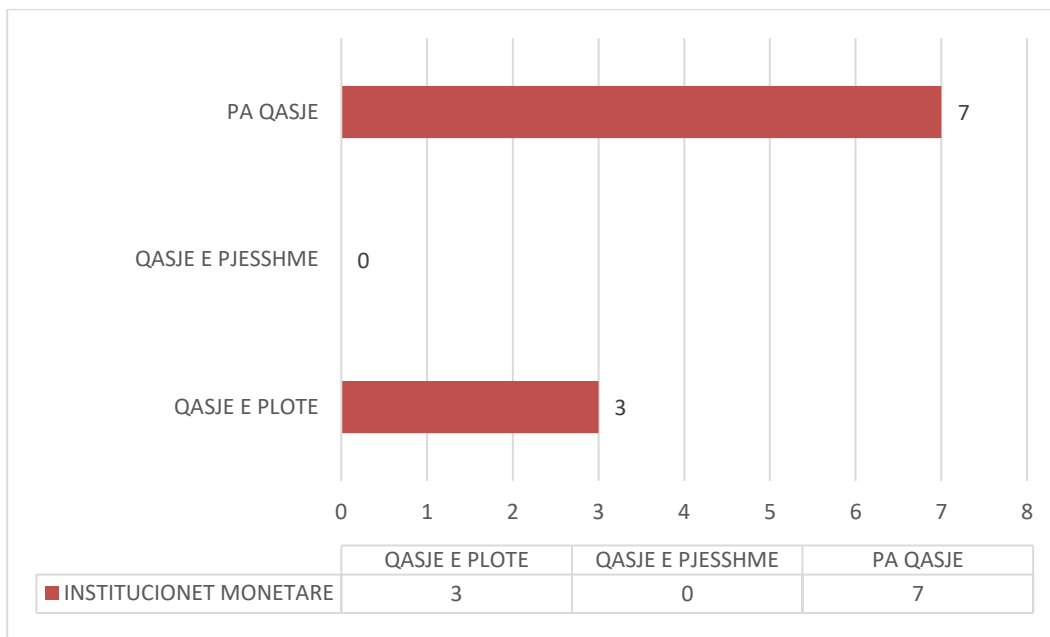
1. Pallati i Kulturës “Asim Vokshi”
 - a. Hyrja 1 – Teatri dhe Administrata
 - b. Hyrja 2 – Galeria e Arteve
2. Biblioteka e Qytetit “Ibrahim Rugova”
3. Muzeu Etnografik
4. Muzeu i Muzikës (Tabhanja)
5. Stadiumi i Qytetit (Vellaznimi)
6. Pallati i Sporteve “Shani Nushi”



Skema 7: Qasshmëria në Institucionet Kulturore dhe Sportive

INSTITUCIONET MONETARE

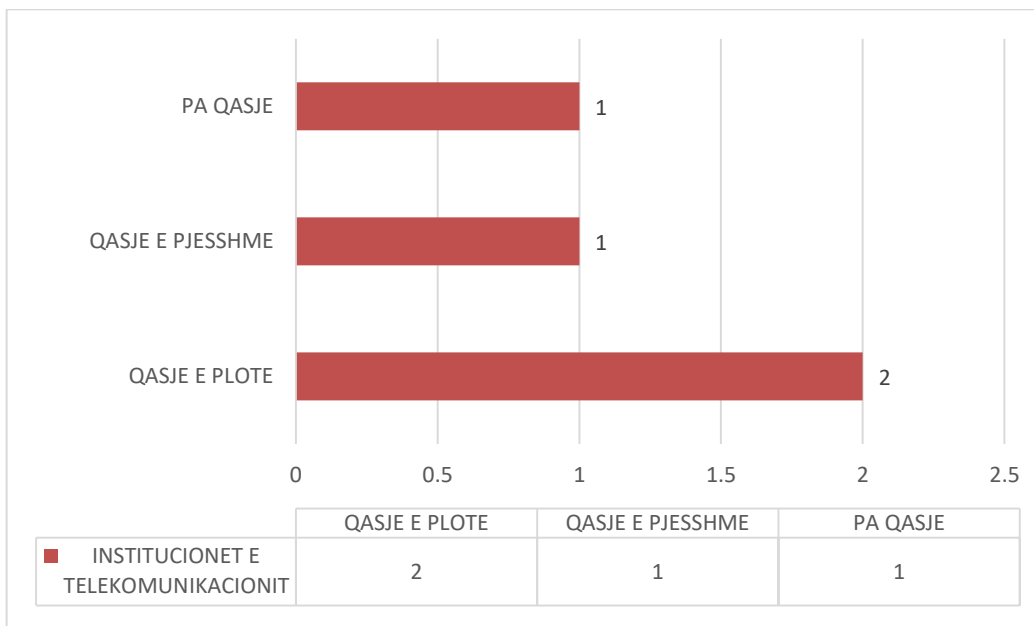
1. FINCA Kosova – Institucion mikro financiar
2. AFK – Institucion mikro financiar
3. BKT – Banka Kombëtare Tregtare
4. BpB – Banka për Biznes
5. BE – Banka Ekonomike
6. NLB Bank
7. ProCredit Bank
8. Raiffeisen Bank (1)
9. Raiffeisen Bank (2)
10. TEB Bank



Skema 8: Qasshmëria në Institucionet Monetare

INSTITUCIONET E TELEKOMUNIKACIONIT

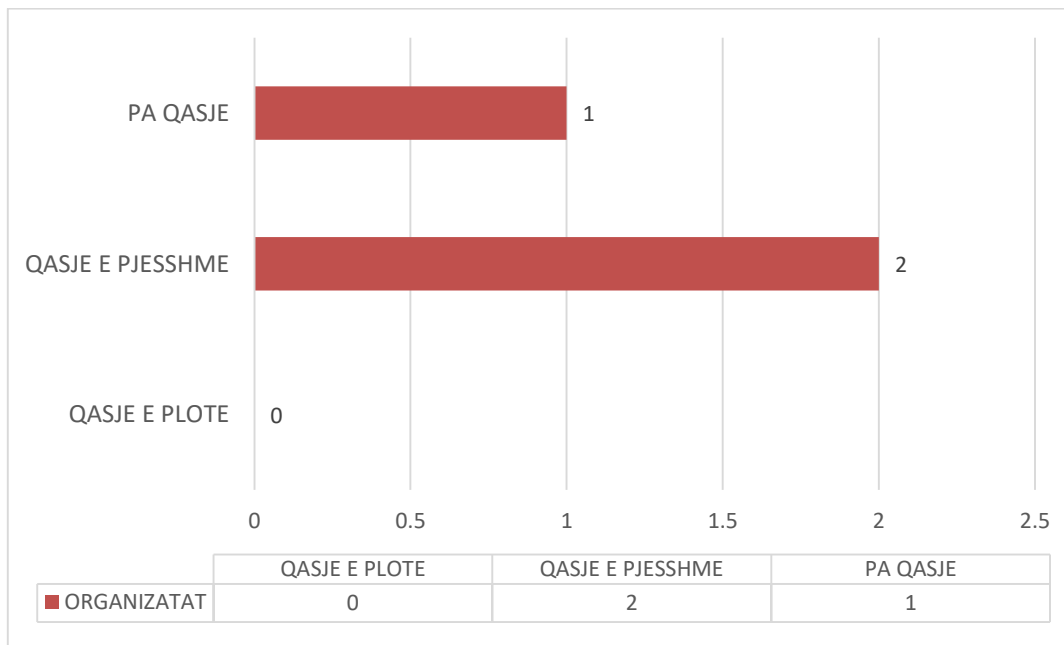
1. PTK / VALA – Posta dhe Telekomuni i Kosovës, Posta Kryesore
2. IPKO
3. Kujtesa
4. Z-Mobile



Skema 9: Qasshmëria në Institucionet e Telekomunikacionit

ORGANIZATAT / SHOQATAT / ASOCIACIONET

1. HANDIKOS - Shoqata e paraplegjikëve dhe e paralizës së fëmijëve të Kosovës
2. Shoqata e të verbërve
3. Shoqata Kosovare e të Shurdhërve



Skema 10: Qasshmëria në Organizata / Shoqata / Asociacione

TË GJETURAT NË TERREN NGA ANKETIMI DHE INCIZIMI I HAPSIRAVE PUBLIKE NË KOMUNËN E GJAKOVËS

TROTUARET DHE RRUGËT

Projektimi i trotuareve dhe rrugëve përcakton nëse është e mundur që personat me aftësi të kufizuar (PAK) - pikë së pari ata me lëvizshmëri dhe/ose me shikim të dëmtuar të lëvizin lirshëm nga një vend në një tjetër.

Për të bërë të mundur që dy përdorues të karrigeve me rrota të kalojnë në një trotuar kërkohet një gjerësi e pabllokuar prej 1.80m. Kjo gjerësi rekomandohet gjithashtu si minimumi për trotuaret dhe rrugëkalimet.

Për të qenë të përdorshme, rrugëkalimet duhet të jenë të niveluara në seksionet kryq, të kenë një sipërfaqe të qëndrueshme dhe të sheshtë, të kenë gjerësi të mjaftueshme dhe të mos përfshijnë ndryshime në nivel.

PJERRINAT

Pjerrinat në rrugëkalime nuk duhet të jenë më të pjerrëta se 1:20 (afërsisht 3 gradë) ose me një maksimum prej 1:12 (afërsisht 5 gradë) për distancat e shkurtra. Vendosja e parmakëve mund të jetë ndihmë e madhe për PAK.

Për të minimizuar rrezikun e pengimit ose të rrëzimit duhen shmangur shkallët e vogla që shërbejnë për të kaluar ndryshimet në nivele përgjatë trotuareve.

SIPËRFAQET

Të gjitha sipërfaqet e trotuareve duhet të jenë të qëndrueshme, të njëtrajtshme dhe rezistente ndaj rrëshqitjeve. Nëse është e mundur, të përdoren materiale dhe ngjyra të ndryshme në këto trotuare për të ndihmuar orientimin e personave me shikim të dobësuar.



Qëllimi i këtij hulumtimi është që të evidentimi i barrierave fizike që pengojnë lëvizjen e pavarur në hapësirën publike të qytetit të Gjakovës, e gjithë kjo si kusht i një jete të pavarur dhe pjesëmarrje të plotë qytetare për personat me aftësi të kufizuara, që garantohet me konventë të Kombeve të Bashkuara dhe me ligjet në fuqi të Republikës së Kosovës.

Personat me aftësi të kufizuara kanë të drejtën e barabartë të qasjes në hapësira publike sikur gjithë të tjerët. Diskriminimi i personave me aftësi të kufizuara ndodh kur njerëzit me aftësi të kufizuara trajtohen në mënyrë jo të barabartë në raport me personat e tjerë. Mohimi ose kufizimi i qasjes në hapësira publike të personave me aftësi të kufizuara paraqet kufizimin e të drejtave elementare njerëzore.

Për evidentimin e barrierave fizike në hapësirën publike të qytetit të Gjakovës, kemi zgjedhur vijën e lëvizjes me gjatësi rreth 2.5 km, me pikë të nisjes **Stacionin e Autobusëve** të Gjakovës duke vazhduar tek **Posta kryesore; Kuvendi i Komunës; Shkolla fillore Yll Morina** dhe pikën e mbarimit **Organizatën Handikos**.

Stacioni i autobusëve si pikënisje është zgjedhur për të shënuar mundësinë e qasjes në qytet edhe për personat nga rrethet tjera dhe për të evidentuar barrierën e parë në këtë drejtim, e që është pamundësia e shfrytëzimit të transportit publik.

Ky hulumtim bazohet në përcjelljen e rrugëtimit të 2 grupeve të ndryshme të aftësisë së kufizuar nëpër shtegun e përzgjedhur dhe evidentimin në hartë të barrierave të hasura që e pamundësojnë lëvizjen e pavarur të këtyre personave. Grupet e aftësisë së kufizuar që i kemi përfshirë në këtë hulumtim janë: personat me aftësi të kufizuar motorike që përdorin karrocë mekanike dhe paterica. Hulumtimi në terren është bërë për pesë ditë me radhë, me ç'rast ekipet vulnetarët e grupit proaktiv kanë ecur bashkë me personat me aftësi të kufizuar nëpër shtegun e paracaktuar. Më pas, këto barrierat janë shënuar grafikisht në hartën e qytetit që përmban shtegun e lartpërmendur si dhe janë ilustruar situatat më kritike të hasura gjatë rrugëtimit.

Disa nga barrierat fizike më kritike në hapësirën publike të evidentuara gjatë këtij hulumtimi janë të kategorizuara si më poshtë:

Grupet e aftësisë së kufizuar motorike:

1. Autobusët publikë të transportit urban dhe regional jo të përshtatshëm për shfrytëzimin nga personat me karrocë dhe ndihmesa të tjera, por edhe nga nënat me fëmijë në karroca.
2. Sipërfaqet e trotareve të ngushta, jo të rrafshata dhe të dëmtuara, për shfrytëzim normal nga persona me karroca, paterica dhe shëtitore.
3. Të gjithë trotaret në qytet janë të papërshtatshme për shfrytëzim nga personat me karroca.
4. Shenjëzimet e trafikut urban dhe shtyllat elektrike të vendosura në mes të trotareve të ngushta pamundësojnë lëvizjen e personave me karroca, paterica, shkop, etj.
5. Këndoret e trotareve janë të larta dhe me kënde të papërshtatshme për t'u ngjitur në to.
6. Shumë rampa janë të ngushta, me sipërfaqe të dëmtuara, me pjerrtësi jashtë standardeve (mbi 6%). Gjatësia e rampës e papërshtatshme për shfrytëzim si dhe vende - vende mungojnë garchat dhe dorëzat e përshtatshme.
7. Rampat në objekte publike me pjerrtësi dhe përmasa të tjera jashtë standardeve. Shumë nga këto rampa të pa shfrytëzueshme për persona me karroca, por edhe nga nëna me fëmijë me karroca.
8. Lartësia e bankomateve e papërshtatshme për persona me aftësi të kufizuara.



Margaret e personave të focalizuar motorikë e kombësisht, personat me aftësi të kufizuara me aftësi të kufizuara në karroca nuk janë lehtësisht të aksesueshëm për të paranduar.



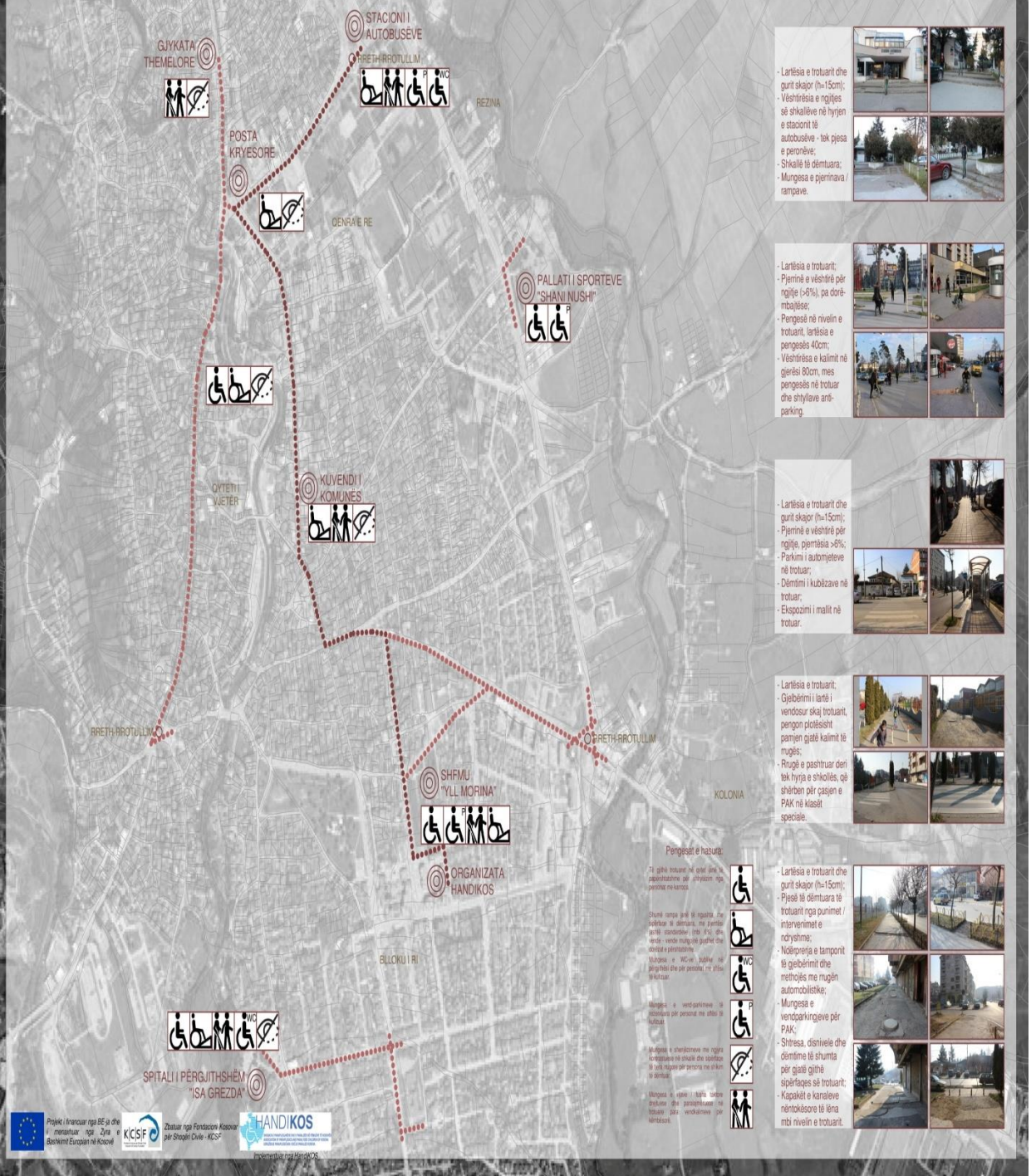
Personat me aftësi të kufizuara motorike në qytet të qytetëzueshëm dhe të aksesueshëm për personat me aftësi të kufizuara motorike.



Zona e trotareve nga punimet për rindërtim e ndërtim për gatim të trotareve të ngushta dhe të dëmtuara dhe për personat me karroca dhe kombësisht të aksesueshëm për të paranduar.



Drejtim i shikimit dhe mungesa e jashtëzakonshme të aksesueshëm për personat me aftësi të kufizuara motorike dhe kombësisht të aksesueshëm për të paranduar.



- Lartësia e trotuarit dhe gurit skajor (=15cm);
- Vështirësia e rrygjes së shkallëve në hyrjen e stacionit të autobusëve - tek pjesa e perorëve;
- Shkallë të dëmtuara;
- Mungesa e pjerrinava / rampave.



- Lartësia e trotuarit;
- Pjerrinë e vështirë për rrygje 15-85%; pa dorëmbajtëse;
- Pengesë në nivelin e trotuarit, lartësia e pengesës 40cm;
- Vështirësia e kallimit në gjerësi 80cm, mes pengesës në trotuar dhe shtyllave anti-parking.



- Lartësia e trotuarit dhe gurit skajor (=15cm);
- Pjerrinë e vështirë për rrygje, përmësia >8%;
- Parkimi i automjeteve në trotuar;
- Dëmtimi i kubëzave në trotuar;
- Ekspozimi i mallit në trotuar.



- Lartësia e trotuarit;
- Gjelbërimi i lartë i vendosur skaj trotuarit, pengon plotësisht pamjen gjatë kallimit të rrygjes;
- Rrugë e pashtruar deri tek hyrja e shkollës, që shërben për çajzen e PAK në klasat speciale.



Pengesat e hasura:

Ti gëzohet me qytet dhe të përdoruesit e tij, përvojën nga përvoja në kërkim.

Shkollë të reja të rigjalla të shkolleve të detrit, në partitë të reja shkollore (100%), që kanë vend më të mirë për të shkolle të reja të shkolleve.

Mungesa e vendqendrimit të rrethorës për personat me aftësi të kufizuara.

Mungesa e shërbimeve të sigurtë në shkolle dhe shkolle të reja për personat me aftësi të kufizuara.

Mungesa e shërbimeve të sigurtë dhe parashikimit të sigurtë për vendqendrimin për personat me aftësi të kufizuara.



- Lartësia e trotuarit dhe gurit skajor (=15cm);
- Pjesë të dëmtuara të trotuarit nga punimet / intervenimet e ndryshme;
- Ndërprenja e tamponit të gjelbërimit dhe rrygjes me rrygje automobilitike;
- Mungesa e vendqendrimit për PAK;
- Shtrësa, dëmtime dhe dëmtime të shumta për gjatë rrygjes sipërfaqes së trotuarit;
- Kapakë të kanaveve nëntokësore të lëna mbi nivelin e trotuarit.



SHENJAT E QASJES PËR PAK

PARAQITJA SKEMATIKE ME SHENJA QASËSE, KUSHTET E PËRDORIMIT TË ELEMENTEVE NDIHMËSE PËR QASJE

Në vijim do të paraqiten shenjat qasëse nga neni 3. paragrafi 1. i Udhëzimit Administrativ. Dimnazonet dhe ngjyra e të gjitha shenjave qasëse, si dhe lloji i materialit nga i cili është punuar, përcaktohen në raport me:

- Bazën në të cilë vendoset shenja;
- Forma e hapësirave të jashtme dhe/ose të brendshme dhe
- Distanca nga e cila PAK duhet të vrejnjë shenjën.

Me rastin e zvogëlimit dhe/ose zmadhimit të ndonjë shenje qasëse nuk ndërrohet përpjesa e elementeve grafike të shenjës, mirëpo shenja realizohet në harmoni me shembujt nga këto skema



1.1 Shenja e qasjes së personave me karrocë



1.2 Shenja e qasjes për persona të verbër



1.3 Shenja e qasjes për persona me shiqim të dobësuar



1.4 Shenja e qasjes së personave të shurdhër dhe me dëgjim të dobët



1.9 Shenja e shkallëve qasëse



1.10 Shenja e ashensorit qasës



1.5 Shenja e qasjes për persona me shkop ose patericë



1.6 Shenja e qasjes për persona që lëvizin me shkop të bardhë ose me qen



1.7 Shenja e qasjes për persona me karrocë fëmijësh



1.8 Shenja e rampës qasëse



1.13 Shenja e hapësirës hyrëse qasëse



1.14 Shenja e WC-së qasëse

bardhë ose me qen



1.11 Shenja e platformës qasëse ngritëse vertikale



1.12 Shenja e platformës pauese ngritëse qasëse



1.17 Shenja e hyrjes qasëse në plazh ose bazen



1.18 Shenja e telefonit qasës



1.19 Shenja e tekstofonit, faksit dhe bankomatit



1.20 Shenja e ulëses qasëse në tribuna



1.15 Shenja e banjos ose dush kabinës qasëse



1.16 Shenja e restorantit ose kafenesë qasëse



1.21 Shenja e ndihmësës komunikuese



1.22 Shenja e zonës induktive



1.23 Shenja e sportelit qasës dhe putit



1.24 Shenja e tabelës së shpalljeve qasëse

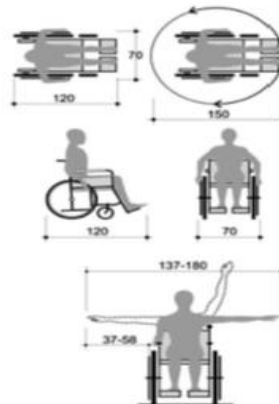
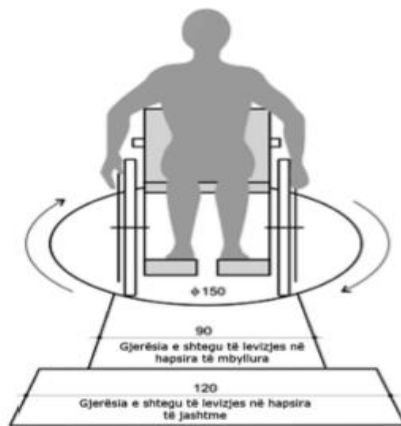


1.25 Shenja e parkingut qasës

¹ “Udhëzimi administrativ për kushtet teknike të objekteve ndërtimore për qasjen e personave me aftësi të kufizuar”
Hartuar nga: Ministria e Mjedisit dhe Planifikimit Hapësinor dhe EC Ma Ndryshe, Gusht 2016



Kushtet e përdorimit të ndihmës në hapësira për lëvizje me karroca të personave me aftësi të kufizuara - PAK



Dimensionet në gjërësi të karrocës me shfrytëzues



Dimensionet mesatare të karrocës së personave me aftësi të kufizuara



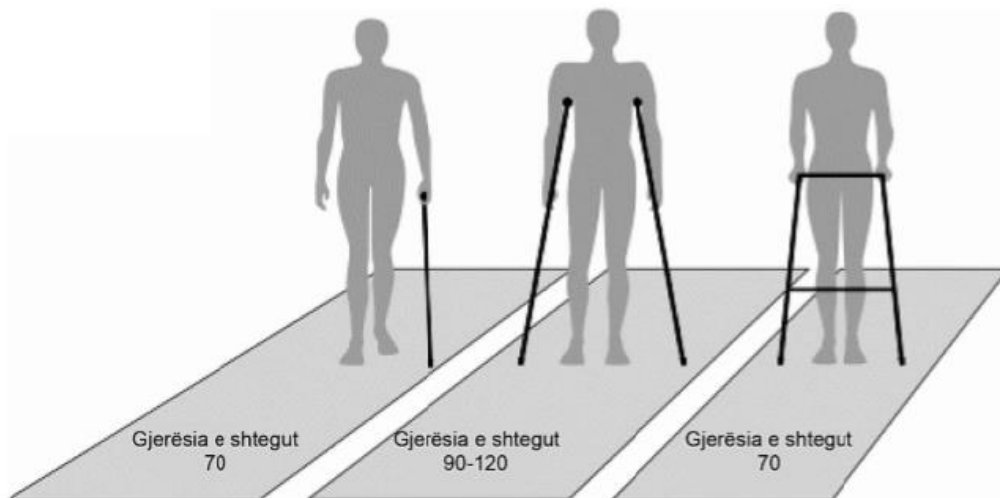
Dukja ballore e karrocës së paluar



Kushtet e përdorimit të ndihmës: hapësira e nevojshme për lëvizje te personave me shkop, paterica dhe shëtitore.

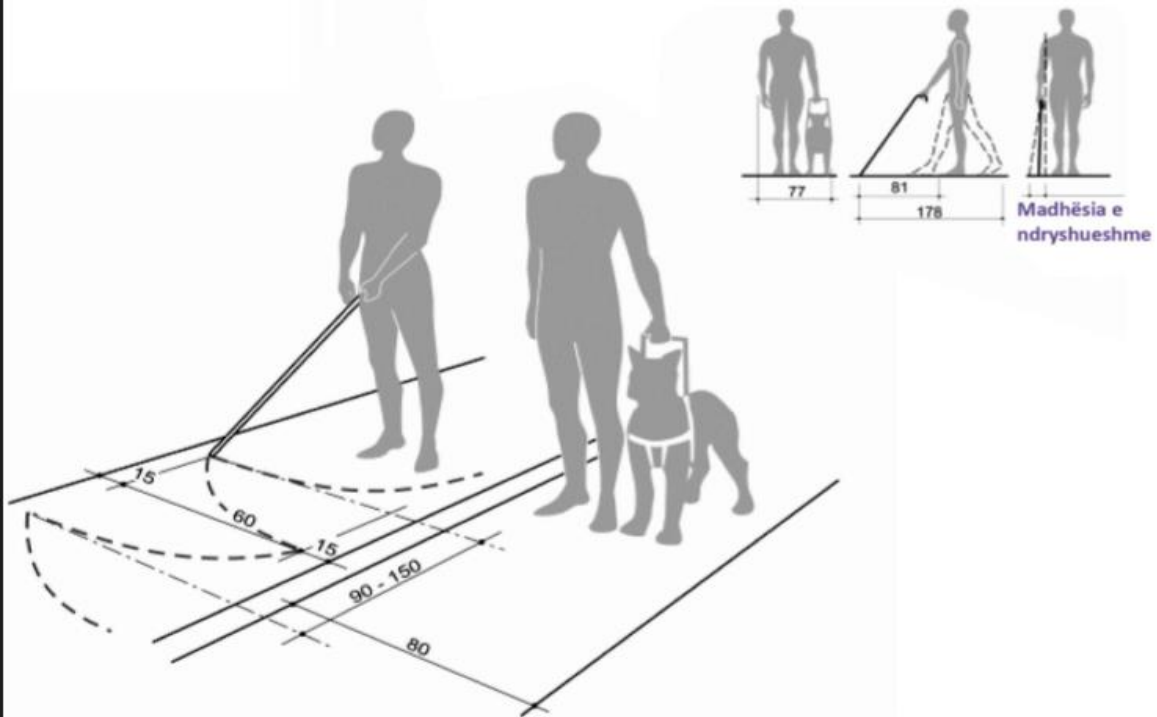


Kushtet e përdorimit të ndihmës: hapësira e nevojshme për lëvizje te personave me shkop, paterica dhe shëtitore.





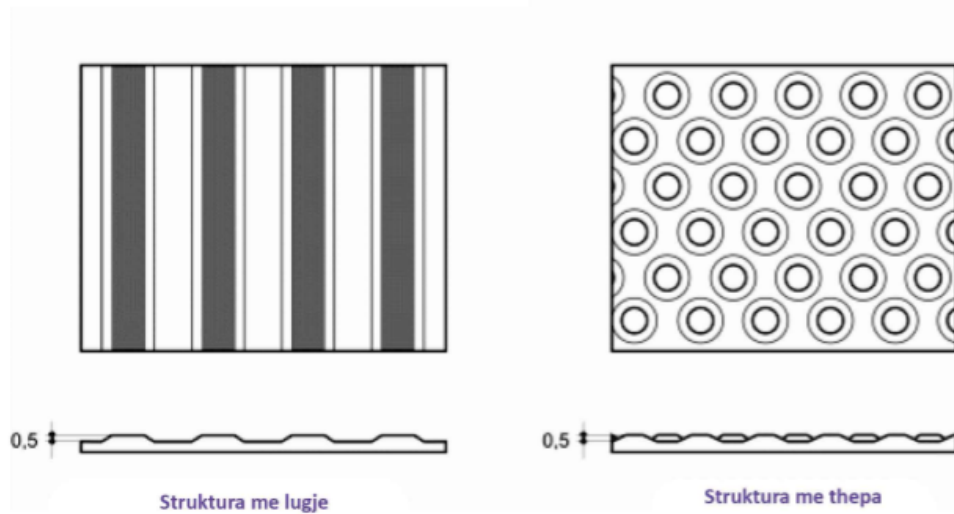
Kushtet e përdorimit të mjeteve ndihmëse: hapësira e nevojshme për lëvizje të personave me shkop të bardhë dhe qeni përcjellës



Sipërfaqja taktore - nga neni 8. i këtij Udhëzimi Administrativ.



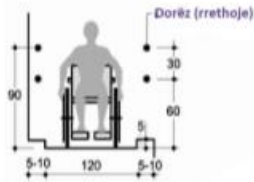
Sipërfaqja taktore - nga neni 8. i këtij Udhëzimi Administrativ.





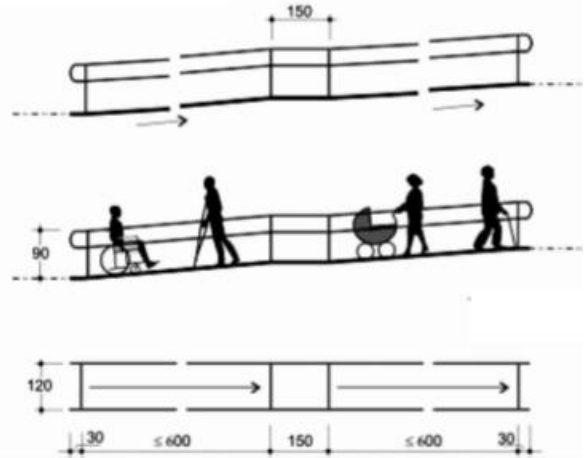
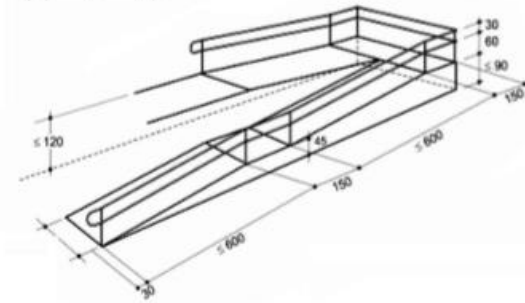
RAMPA

Rampa – nga neni 10. i këtij Udhëzimi Administrativ.

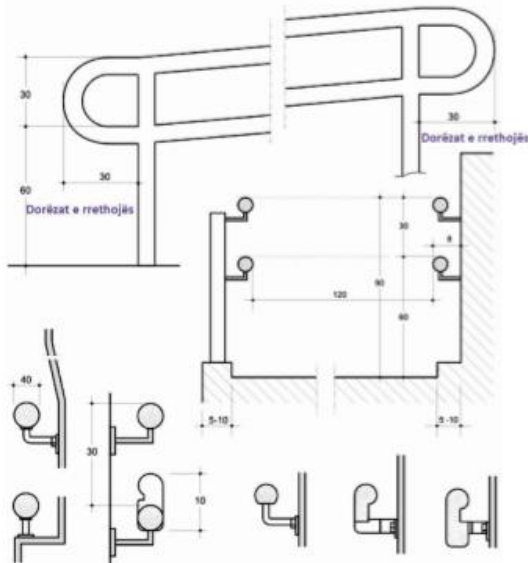


Dorëz (rrethoje)

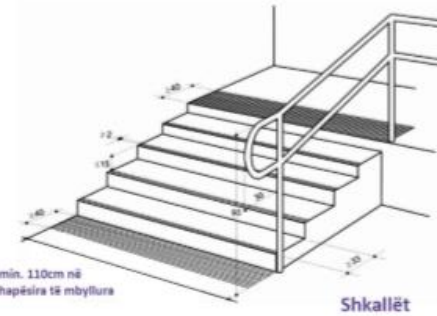
≥ 120 në hapësirat e jashtme
≥ 90 në hapësirat e brendshme



Mbështetësi i dorës (neni 10); Shkallët (neni 11); Hapësira e shkallëve me gjërësi të krahut të shkallëve prej 250 e më shumë (neni 11,p.1,a.9) nga Udhëzimi Administrativ

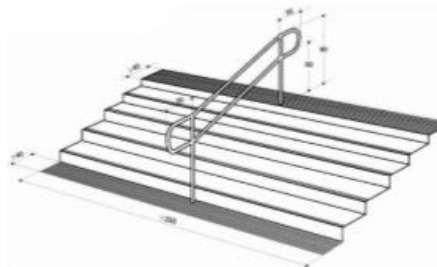


Mbështetësi i dorës



min. 110cm në hapësira të mbyllura

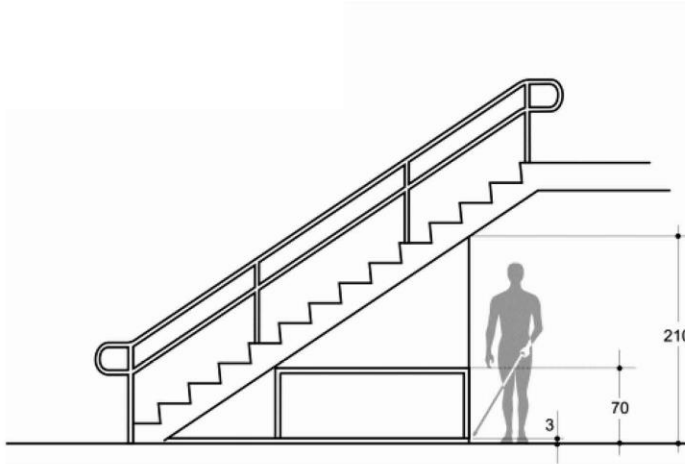
Shkallët



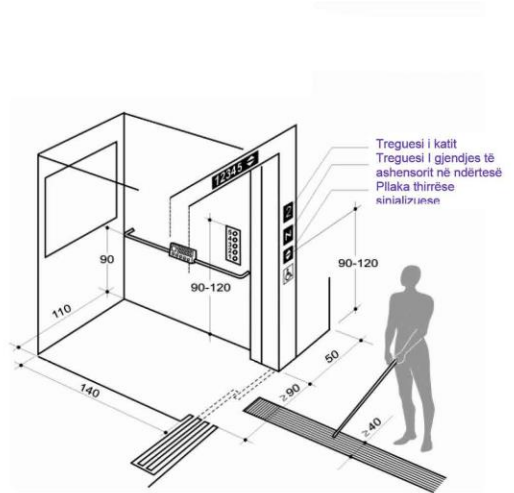
Hapësira e shkallëve me gjërësi të krahut të shkallëve prej 250 e më shumë



Hapësira nën fillimin e krahut të shkallëve (neni 11,p.1, a.10); Ashensori (neni 12) nga Udhëzimi Administrativ



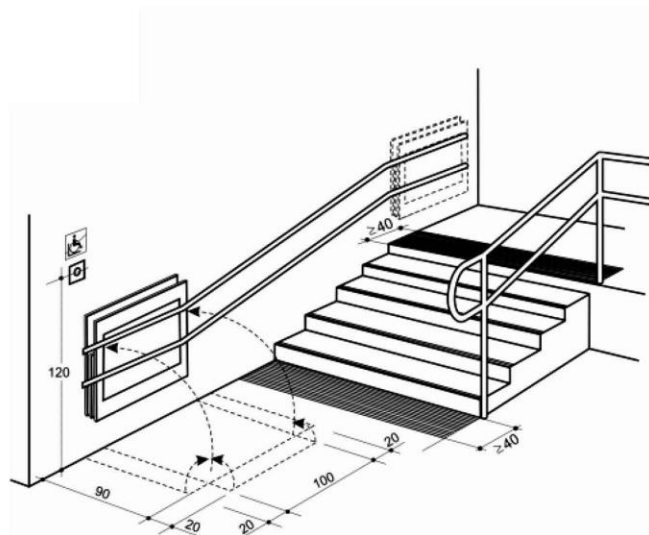
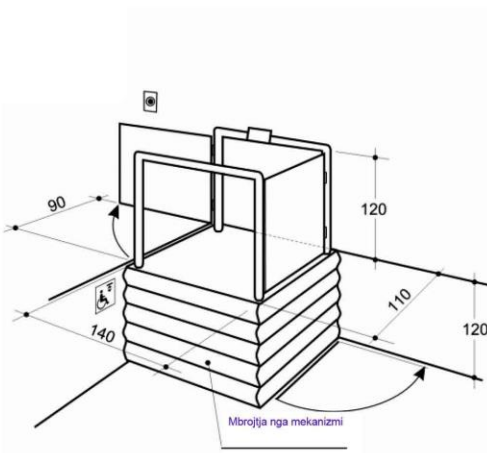
Hapësira nën fillimin e krahut të shkallëve



Ashensori



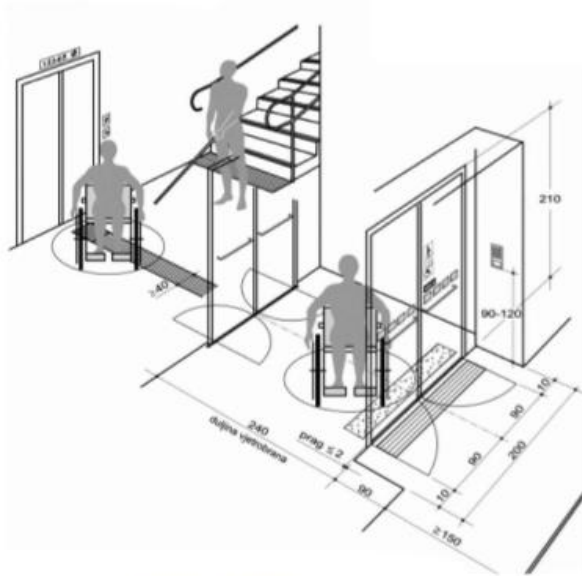
Platforma ngritëse vertikale (neni 13) nga Udhëzimi Administrativ



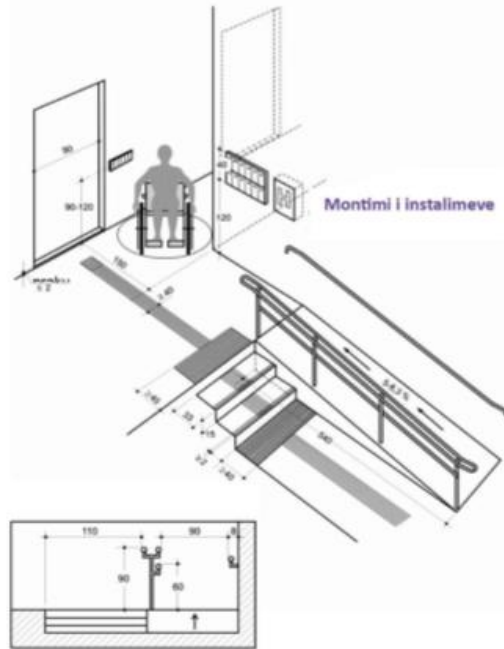


Platforma e pjerrtë ngritëse palosëse (neni 14); Hapësira e hyrjes (neni 16); Komunikimi (hapësirat e komunikimit) (neni 17) nga Udhëzimi Administrativ

Platforma e pjerrtë ngritëse palosëse



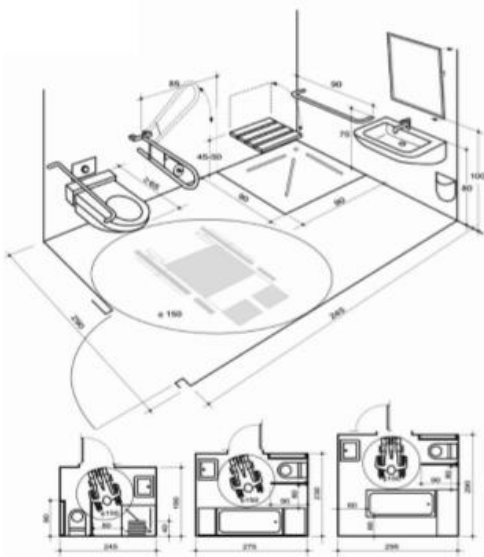
Hapësira e hyrjes



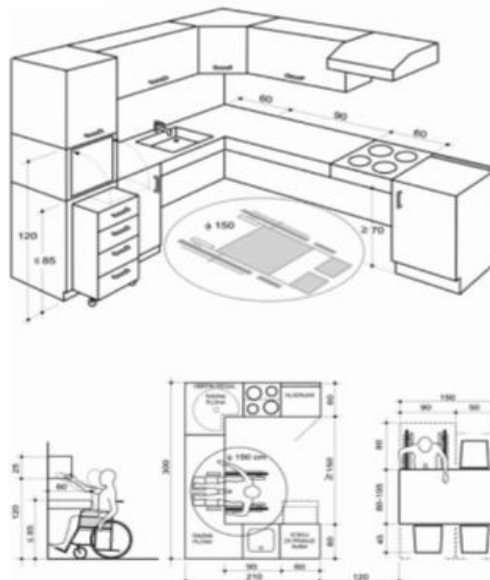
Komunikimi (Hapësirat e komunikimit)



Banjo dhe kuzhina nga neni 19 & 20. i Udhëzimit Administrativ



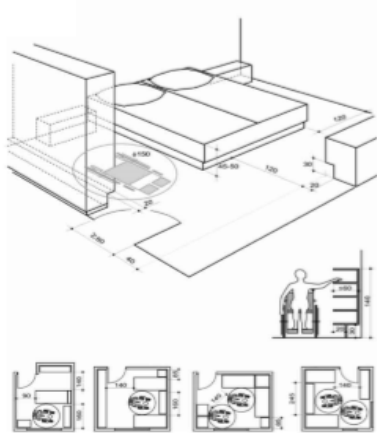
Banjo



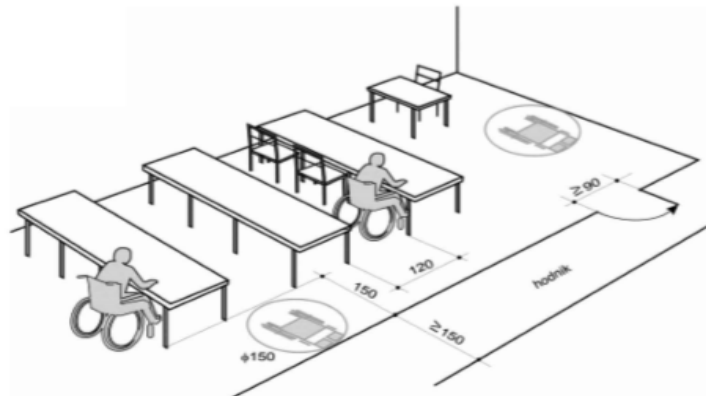
Kuzhina



Dhoma dhe Klasa nga neni 21. i Udhëzimit Administrativ



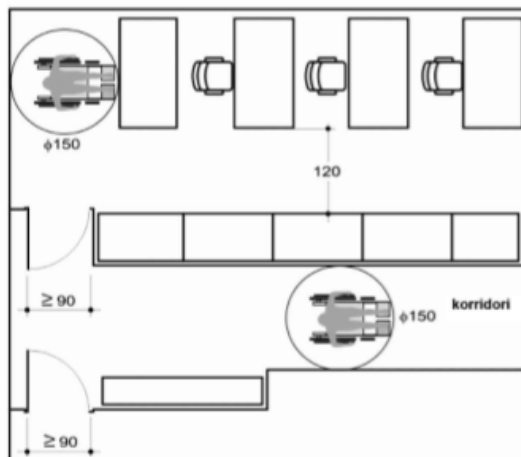
Dhoma



Klasa



Hapësira e punës dhe Banesa nga neni 21 & 22. i Udhëzimit Administrativ



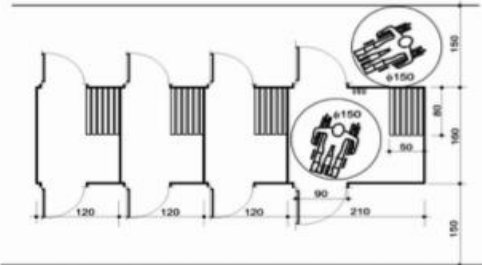
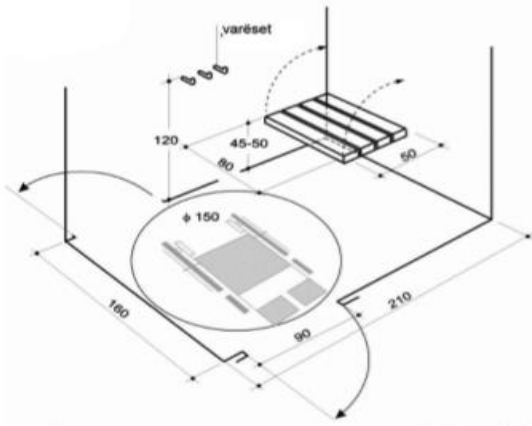
Hapësira e punës



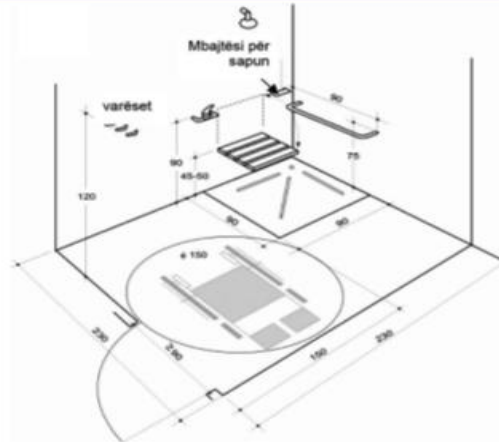
Banesa



Zhveshtorja (neni 24), Dush Kabina (neni. 25), Hyrja në ujë (neni 26) i Udhëzimit Administrativ



Kabina për ndërrimin e rrobave (Zhveshtorja)



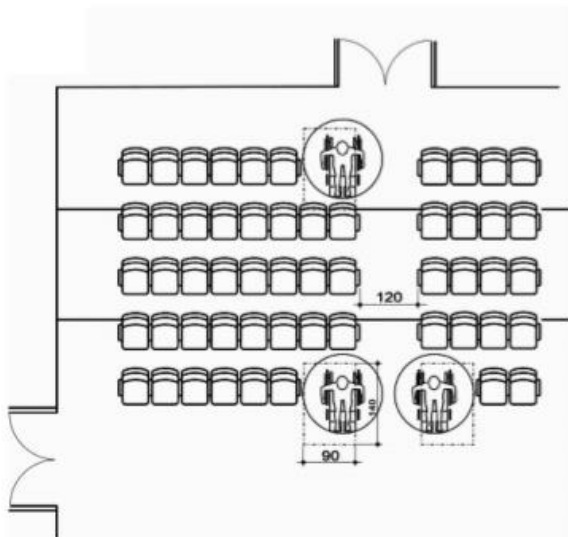
Dush Kabina



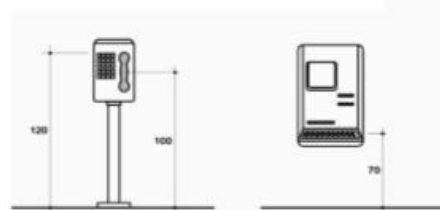
Hyrja në ujë



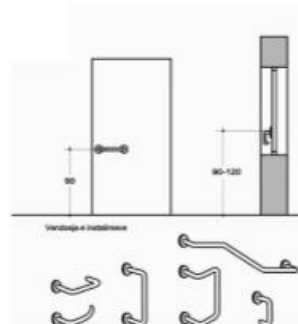
Vendi në sallë të shfaqjes (neni 27); Telefoni, tekstofoni, faksi, bankomati (neni 28); Dorëzat në dyer dhe dritare (neni 30) nga Udhëzimi Administrativ



Vendi në sallë të shfaqjes



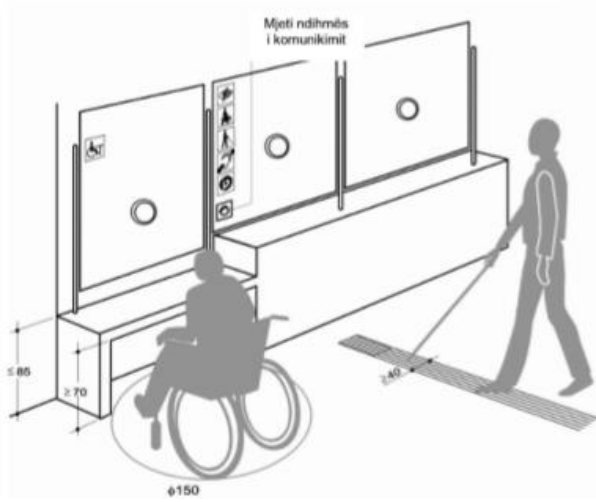
Telefoni & Bankomati



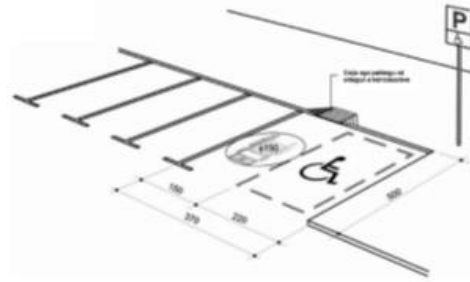
Dorëzat në dyer dhe dritare



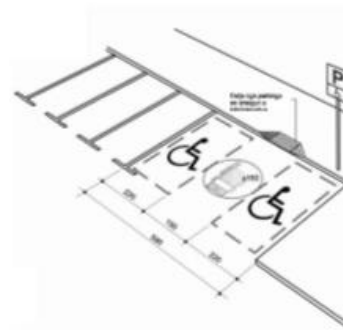
Sporteli (neni 31); Vendi i parkingut në varg (neni 38);
Vendi i parkimit me hapësirë në mes i Udhëzimit Administrativ



Sporteli



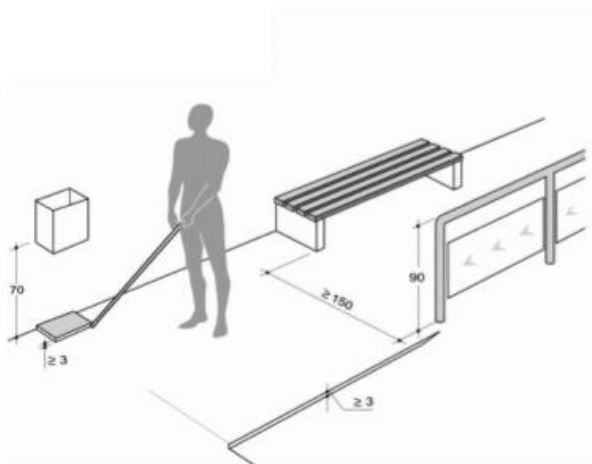
Vendi i parkingut në varg



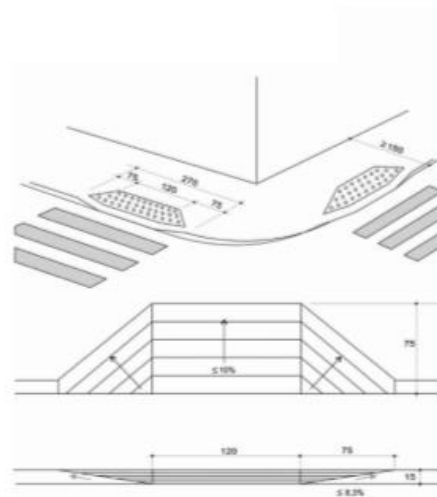
Vendi i parkingut me hapësirë në mes



Sipërfaqja publike për ecje për këmbësor (neni 39); Vendkalimi i këmbësorëve (neni 41)
nga Udhëzimi Administrativ



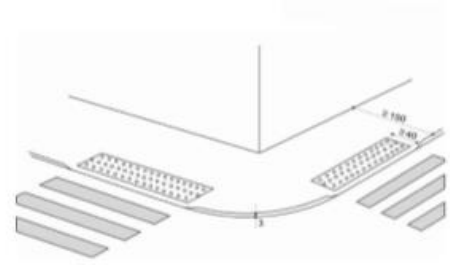
Sipërfaqja publike për ecje për këmbësor



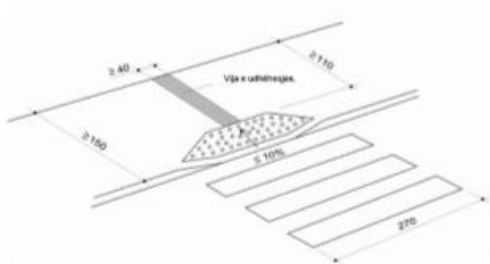
Vendkalimi i këmbësorëve



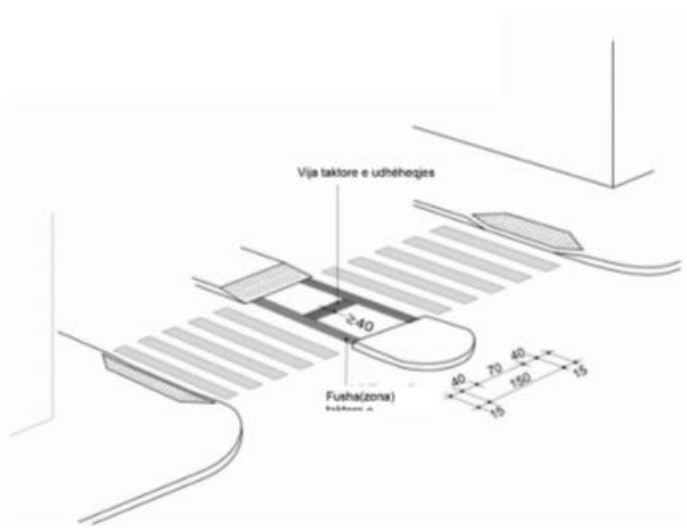
Vendkalimi i këmbësorëve (VK) në vendin me lartësinë më të vogël të shtegut (trotuarit); VK jashtë udhëkryqiti; Ishulli për këmbësorë në nivel të sip. së rrugës (neni 41) nga Udhëzimit Administrativ



Vendkalimi i këmbësorëve në vendin me lartësinë më të vogël të shtegut (trotuarit)



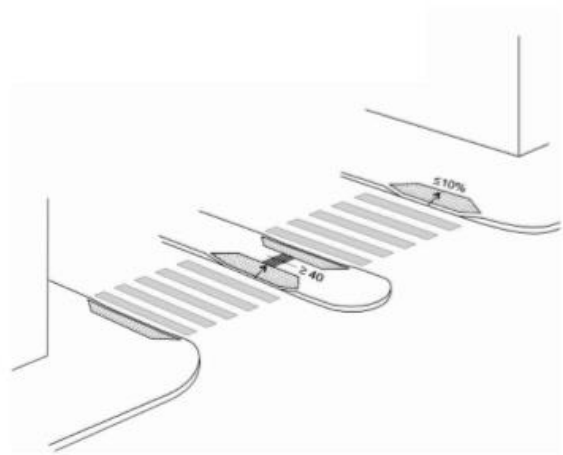
Vendkalimi i këmbësorëve jashtë udhëkryqiti



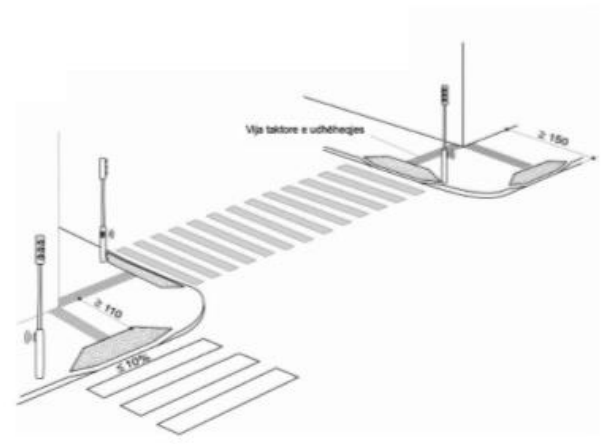
Ishulli për këmbësorë në nivel të sipërfaqes së rrugës



Ishulli për këmbësorë & Udhëkryqi (neni 42) nga Udhëzimi Administrativ



Ishulli për këmbësorë



Udhëkryqi



*Projekt i financuar nga BE-ja dhe
i menaxhuar nga Zyra e Bashkimit
Europian në Kosovë Zbatuar nga
Fondacioni Kosovar për Shoqëri
Civile - KCSF*



Implementuar nga HandiKOS