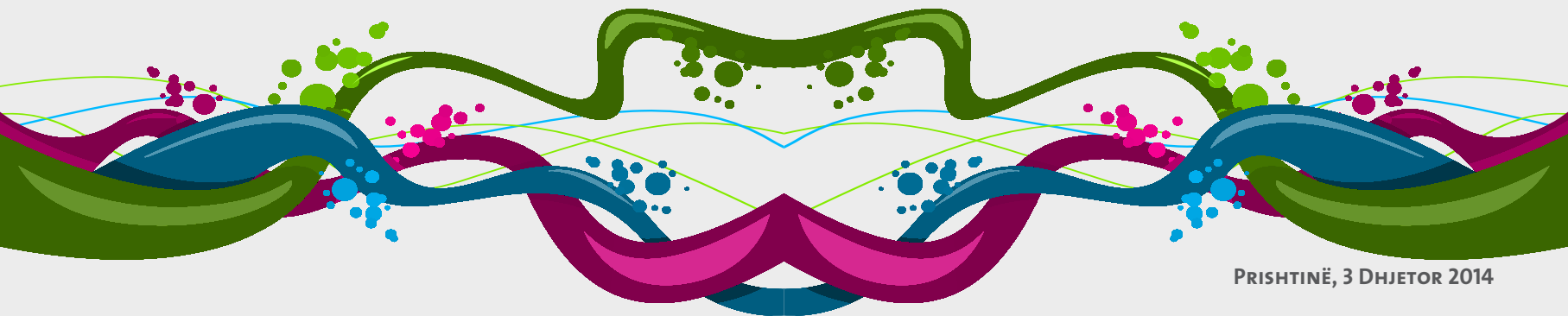




TË GJETURAT NGA VLERËSIMI I QASSHMËRISË PËR PERSONAT ME AFTËSI TË KUFIZUARA



PRISHTINË, 3 DHJETOR 2014

**TË GJETURAT NGA VLERËSIMI I QASSHMËRISË PËR
PERSONAT ME AFTËSI TË KUFIZUARA**



Projekti: Përmirësimi i shëndetit dhe i mirëqenies sociale për personat me aftësi të kufizuara, promovimi i të drejtave të tyre dhe i mundësive për jetesë të pavarur

Projekti është i financuar nga Finish Disability & Development Partnership dhe po implementohet nga HandiKOS në partneritet me Organizatën Kynnysry nga Finlanda. Projekti i ka 3 qëllime: 1. Rritja e kapaciteteve të organizatave të personave me aftësi të kufizuara; 2. Përmirësimi i mekanizmave të kujdesit shëndetësor; dhe 3. Rritja e vetëdijësimit për të drejtat e personave me aftësi të kufizuara.

Aktiviteti, fushata e vetëdijësimit mbi rëndësinë e përshtatshmërisë (qasjes) e implementuar nga grupet avokuese të personave me aftësi të kufizuara, është një aktivitet i cila buron nga qëllimi 3 i projektit dhe ka për qëllim që vetë personat me aftësi të kufizuara të cilët paraprakisht kanë themeluar grupet avokuese, të zhvillojnë aftësitë e vlerësimit dhe të bëjnë vlerësimin të qasjes nëpër objektet e institucioneve publike.

Ky aktivitet është zhvilluar në katër komuna: Prishtinë, Prizren, Gjiilan dhe Ferizaj, ku grupet avokuese të personave me aftësi të kufizuara të mbështetur nga stafi i projektit dhe menaxherët e Qendrave të HandiKOS-it në komunat përkatëse, kanë përgatitur një plan me të cilin kan identifikuar objektet e institucioneve publike të cilat ofrojnë shërbime të ndryshme për qytetar dhe zakonisht janë institucione ku personat me aftësi të kufizuara më shpesh i frekuentojnë dhe marrin shërbimet më të domosdoshme. Ky vlerësim është bërë vetëm për qasjen e personave me aftësi të kufizuara fizike.

Për të vlerësuar më mirë qasjen në këto objekte, është hartuar një pyetësor i cili është bazuar në Udhëzimin Administrativ për kushtet teknike të objekteve ndërtimore për qasjen e personave me aftësi të kufizuara, si dhe në bazë të njohurive dhe nevojave të vlerësuara nga vetë personat me aftësi të kufizuara.

Grupet avokuese kanë vizituar institucionet për ti bërë vlerësimin e qasjes, duke i plotësuar pyetësorët të përcjellura me dëshmi përmes fotografive. Përzgjedhja e objekteve është bërë duke marrë për bazë rëndësinë e institucioneve në tri fushat: Arsim, Shëndetësi dhe Punë dhe Mirëqenie Sociale, si dhe përgjegjësinë nga kompetencat e pushtetit lokal dhe pushtetit qendror. Për secilën fushë janë përzgjedhë nga dy objekte, një nga kompetenca e pushtetit lokal dhe një nga kompetenca e pushtetit qendror.

Të gjeturat nga ky vlerësim do të prezantohen në katër komunat përkatëse dhe njëherit do t'u dërgohen institucioneve të vlerësuara dhe autoriteteve komunale dhe qeveritare të tri fushave. Me anë të këtij raporti synojmë të ngrisin vetëdijen e autoriteteve publike për rëndësinë e qasjes duke kërkuar përshtatshmërinë me qëllim që personat me aftësi të kufizuara të realizojnë të drejtat, të marrin shërbimet dhe të kenë një jetë sa më të pavarur.

Prizren - Arsimi

Shkolla Filllore dhe e Mesme e Ulët "Avdyll Frashëri"

Kjo shkollë ka dy objekte dhe gjindet në lagejn më të madhe të qytetit të Prizren, objekti i ri është ndërtuar viteve të fundit. Objekti i vjetër i shkollës akoma shfrytëzohet për mësim, ndërsa prej rrugës hyrja për personat me aftësi të kufizuara është pjesërisht e qasshme, ku si pengesa janë shinat e dyerëve dhe trotualet e pa nivelizuar për përdoruesit e karrocave. Objekti i vjetër po ashtu edhe pse i ka dy hyrje, asnjëra nuk ka qasje për personat me aftësi të kufizuara, përkatësisht për përdoruesit e karrocave. Sa i përket tualetëve ato as përsëafërmi nuk janë të qasshme, dyert janë shumë të ngushta, brenda nuk ka guaca tauleti dhe mbajtëse.



Ndërsa objekti i ri i shkollës, ka një qasje të mirë nga oborri për në objekt, ka një pjerrinë/rampë por pa mbajtëse anësore. Tualetet janë pjesërisht të qasshme, ngase fillimisht e kanë një ngritje prej 5 cm, tani edhe dyert janë të ngushta, edhe pse kanë guaca, nuk kanë mbajtëse anësore.

Objekti i ka tri kate me dhoma mësimi, por nuk ka lift, me ç'rast përdoruesit e karrocave e kanë të pamundur shfrytëzimin e kateve të larta. Edhe pse ka oborr të madhë, me disa vetura brenda, nuk ka parking të rezervuar për personat me aftësi të kufizuara. Edhe pse ligji nuk obligon që, ndërtesat me më pak se katër kate të kenë lift, por shkollat dhe institucionet tjera duhet të kenë parasysh qasjen e personave me aftësi të kufizuara. Apo në objektet e tilla, institucionet duhet të vendosin që për personat me aftësi të kufizuara të organizohen mësim dhe të ofrohen shërbime vetëm në hapsirat e qasshme.



Universiteti i Prizrenit "Ukshin Hoti"

Ky Universitet posedon disa objekte për shfrytëzim të Fakulteteve apo katedrave të ndryshme shërbime administrative. Shumica e objekteve janë të ndërtuara para shumë viteve, por ka edhe të atilla të ndërtuara së fundi. Qasje e kufizuar fillon që nga rruga, duke vazhduar me hyrjet e shumicës së objekteve. Po thuajse të gjitha objektet hyrjen e kanë me shkallë dhe nuk kanë rampa/pjerrina si dhe shkallët nuk kanë mbajtëse anësore.



Sportelet për ofrim të shërbimeve administrative dhe tabelat e shpalljeve janë të nalta, si të tilla përdoruesit e karrocave nuk mund të marrin shërbime dhe të shohin shpalljet. Tualetet e pa qasshme, me dyert të ngushta dhe hapësira shumë të kufizuara, pa mbajtëse anësore. Edhe pse shumica e objekteve kanë më shumë se një kat, ato nuk kanë lifte dhe shkallët nuk kanë mbajtëse anësore të cilat do tu shërbenin shumë personave me aftësi të kufizuara, të cilët kanë vështirësi në ecje.

Me oborr të madhë dhe hapsira të jashtme, por pa asnjë parking të rezervuar për personat me aftësi të kufizuara. Edhe hapsirat e brendshme kanë shumë pengesa, pjesë të korridoreve me shkallë, sallat e ligjeratave të pa qasshme etj.



Prizren - Shëndetësia

Qendra Kryesore e Mjekësisë Familjare

Kjo qendër e mjekësisë familjare është e vendosur në një pjesë të rëndësishme të qytet, afër stacionit të autobusëve, e ndërtuar përafërsisht para 30 viteve. Hyrja prej rrugës për në parking dhe oborr të qendrës është pjesërisht e qasshme, për shkak të trotuarit nga rruga. Edhe përkundër që pranë qendrës është një parking për një numër të konsiderueshëm të automjeteve, nuk ka asnjë vend të rezervuar për personat me aftësi të kufizuara. Hyrja nga oborri për në brendësi të qendrës është e qasshme, ka një hyrje të nivelizuar pa shkallë. Sa i përket tualeteve, ato janë krejtësisht të paqasshme për personat përdorues të karrocave. Duke filluar nga hyrja në tualet e cila ka një ngritje deri në 5 cm, me dyer të ngushta dhe pa guaca tualeti dhe pa mbajtëse anësore. Sportelet



janë të larta dhe të pa arritshme për personat përdorues të karrocave. Qendra Kryesore e Mjekësisë Familjare i ka dy kate, ku në katin e parë ofrohen shumë shërbime, e disa prej tyre nuk ofrohen në katin përdhësë, si dhe në katin e dytë ku gjendet drejtorja, administrata, sallat e konferencave dhe disa zyre tjera. Për të arritur në katet e larta, objekti nuk posedon lift, me ç'rast shumica e personave me aftësi të kufizuara nuk mund të kenë qasje dhe njëherit ju mohohen marrja e të gjitha shërbimeve shëndetësore që zokonisht i ofron Qendra Kryesore e Mjekësisë Familjare.

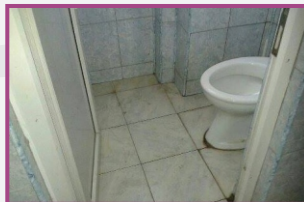
Spitali Rajonal "Prim. Dr. Daut Mustafa"

Spitali Rajonal i Prizrenit posedon rreth 30 reparte me shërbimet përkatëse, të ndara në 6 deri në 8 objekte. Që të gjitha objektet dhe repartet e Spitalit janë të nevojshme dhe ofrojnë shërbime shëndetësore për të gjithë qytetarët, përfshirë edhe personat me aftësi të kufizuara. Por jo të gjitha objektet apo repartet kanë qasje të përshtatshme, sidomos për personat përdorues të karrocave.

Në këtë vlerësim të qasjes janë përzgjedhur vetëm repartet që janë në një objekt (Kirurgjia, Ortopedia dhe ORL), si dhe një vlerësim sipërfaqësor i është bërë po thuajse të gjitha objekteve të Spitalit. Hyrja nga rruga për në kompleksin e Spitalit nuk është e qasshme, për shkak se në të dy hyrjet trotuaret e pa përshtatshëm vështirësojnë lëvizjen. Po ashtu edhe brenda kompleksit është një gjendje e njëjtë. Kompleksi spitalor posedon një parking shumë të madhë por nuk ka asnjë vend të rezervuar për personat me aftësi të kufizuara. Hyrja për në objektin e ambulancave specialiste e ka



një platëformë të ngritur pa asnjë hapsirë të përshtatshme për përdoruesit e karrocave. Në disa objekte tjera ka rampa, por ato nuk janë me standarde dhe nuk kanë mbajtëse anësore.



Objekti i reparteve të vlerësuara posedon lifte, por jo gjithmonë janë në dispozicion të personave me aftësi të kufizuara. Zakonisht për shkak të prishjeve apo të përdorimit të tyre vetëm me kartelë apo qelës, e të cilat i kanë vetëm personeli i spitalit. Tualetet në shumicën e

rasteve janë plotësisht të paqasshme për shkak të dymëve të ngushta, hapsirave të brenshme shumë të ngushta, tualetet pa mbajtëse anësore. Gjendja nuk është e mirë as me sportelet.

Prizren – Puna dhe Mirëqenia Sociale

Qendra për Punë Sociale

Qendra për Punë Sociale ka një hyrje të përshtatshme nga rruga apo trotuari për në oborr. Në oborr ka një vendparking të rezervuar për personat me aftësi të kufizuara, por nuk ka shënjëzim horizontal që e cakton sakt se ku mund të parkohet vetuara e personit me aftësi të kufizuar. Edhe pse objekti e ka një rampë/pjerrinë në hyrje për skaj shkallëve, ajo është jashtë standardit dhe e rrezikshme për përdorim për shkak të pjerrtësisë, pllakave të rrëshqitshme dhe mungesës së mbajtëseve anësore. Po ashtu as shkallët nuk kanë mbajtëse anësore.



Tualeti nuk ka hapësirë të përshtatshme për shkak të pragut të derës së ngushtë, dhe hapsirës së ngushtë brenda tualetit, si dhe mungesa e mbajtëseve anësore. Në përgjithësi tualeti është i pa përshtatshëm për përdoruesit e karrocave.

Objekti i ka dy kate dhe në të dy katet punohet me palë dhe ofrohen shërbime, por objekti nuk posedon lift. Shfrytëzimi i katit të lartë bëhet vetëm përmes shkallëve të cilat janë të pajisura me mbajtëse anësore të cilat ia lehtësojnë ecjen shumë personave. Por, për personat përdorues të karrocave dhe disa personave tjerë, shkuarja në katin e sipërmë është e pamundur. Ndërsa sportelet janë të arritshëm.



Qendra Regjionale e Administratës Pensionale

Qendra Regjionale e Administratës Pensionale, e cila pos tjerash, menaxhon edhe pensionet e personave me aftësi të kufizuara. Si një institucion shumë i frekuentuar nga personat me aftësi të kufizuara, Qendra mund të konsiderohet që në mbi 90% është e paqashtme. Me një hyrje të përshtatshme nga rruga për në oborr të objektit, me një vendparking të rezervuar për personat me aftësi të kufizuara, i cili vendparkingu çuditërisht ditën e vlerësimit nuk ishte i nxënë nga veturat tjera, ky institucion asnjë hapësirë tjetër nuk e ka të qasshme. Duke filluar nga kati përdhësë, që në hyrje gjinden katër shkallë të cilat e pamundësojnë hyrjen e përdoruesëve të karrocave dhe mungesa e mbajtëseve anësore nuk lehtëson lëvizjen e personave tjerë që zakonisht nuk mund të ngriten shkallëve pa u mbajtë anash. Objekti nuk ka tualete të përshtatshme për personat me aftësi të kufizuara,



më mungesë të hyrjes së përshtatshme, hapsirës së brendshme të pa mjaftueshme, mungesë së guacës dhe mbajtëseve anësore. Mungesa e këtyre elementeve, tualetin e bëjnë plotësisht të paqashtë. Për më shumë, edhe shkuarja deri tek tualeti është e pamundur, ngase tualeti është në podrum. Objekti ka më shumë se një kat, por nuk ka lift, dhe kjo i pamundëson përdoruesit e karrocave shfrytëzimin e kateve të larta. Edhe sportelet janë të paarritshme. Megjithatë, Qendra është në renovim e sipër, që sipas informatave do të rregullohet sado pak qasja, sidomos në zyrën e komisioneve vlerësuese.

Gjilan – Arsimi

Shkolla Fillore dhe e Mesme e Ulët "Selami Hallaqi"

Hyrja nga rruga apo trotuari është pjesërisht e qasshme, për shkak të troturit të papërshtatshëm. Në afërsi të shkollës apo brenda oborrit të shkollës nuk ka parking të rezervuar për personat me aftësi të kufizuara. Hyrja nga oborri për në objekt të shkollës ka një pjerrinë/rampë të përshtatshme, pa mbajtëse anësore. Shkallët tek hyrja nuk kanë mbajtëse anësore, edhe pse ato mund të vërehen, por pasi lartë janë të ndërprera, pengojnë arrijten e personit me aftësi të kufizuara deri tek dera e hyrjes.



Objekti i shkollës ka më shumë se një kat, por nuk ka lift. Shkallët e brendshme për katin e sipërm posedojnë mbajtëse anësore vetëm në njëren anë.



Shkolla posedon sportele për shëbime administrative, por ato janë të larta dhe të paarritshme për përdoruesit e karrocave.

Pasi zakonisht në shkolla nxënësit qëndrojnë një periudhë të gjatë, edhe përdorimi i tualeteve është i domosdoshëm. Por kjo shkollë nuk posedon tualete të përshtatshme për personat me aftësi të kufizuara, për shkak pengesave në dysheme tek pragu i derës, të hapsirave të ngushta dhe mungesës së mbajtëseve anësore të guaces së tualetit.

Universiteti i Gjilanit "Kadri Zeka"

Universiteti publik në Gjilan nuk ka qasje të përshtatshme për personat me aftësi të kufizuara nga hapsirat e jashtme për në oborr apo afërsi të objekteve. Edhe pse hapsirat e brendshme kanë vende për parking të automjeteve, nuk ka asnjë vendparking të rezervuar për personat me aftësi të kufizuara. Zakonisht aty parkohen veturat që nuk kanë ndonjë shenjë të aftësisë së kufizuar.



Hyrja për në objekt është e lehtësuar përmes një rampe/pjerrine, dhe e njëjta është me standarde. Po ashtu rampa/pjerrina posedon mbajtëset anësore të cilat e lehtësojnë kalimin e saj. Ndërsa shkallët tek hyrja nuk kanë mbajtëse anësore, me ç'rast u vështrësohet hyrje-dalja e personave të cilët u nevojitet mbështetje anësore. Tualetet nuk janë të përshtatshme për personat me aftësi të kufizuara, për shkak të hapsirave të pamjaftueshme, dyerëve të ngushta, mungesës së

mbajtëseve anësore. Mungesa e të gjithë këtyre, tualetet e objekteve të Universitetit i bënë të papërshtatshme për personat me aftësi të kufizuara, sidomos për personat përdorues të karrocave.

Edhe pse objekti ka më shumë se një kat, nuk ka lift. Shkuarja deri tek katet e larta bëhet vetëm përmes shkalleve, të cilat jo për të gjithë personat janë të përdorshme.

Zakonisht universitetet posedojnë sportele për shëbime administrative, ndërsa Universiteti "Kadri Zeka" sportelet i ka të larta dhe nuk mund të arrihen nga personat përdorues të karrocave.

Gjilan – Shëndetësia

Qendra Kryesore e Mjekësisë Familjare

Qendra Kryesore e Mjekësisë Familjare, pjesërisht e ka të qasshme hyrjen nga rruga apo trotuari për në oborr apo afërsi të objektit. Edhe përkundër që ka vendparkingje, asnjë nuk është i rezervuar për personat me aftësi të kufizuara dhe aty përveç automjeteve të QKMF-së parkohen edhe automjetet të qytetarëve. Mungesa e vendparkingjeve për personat me aftësi të kufizuara, pengon qasjen e lehtë në këtë institucion.



QKMF-ja hyrjen e ka të nivelizuar, pa pasur nevojë për ndonjë rampë/pjerrinë. Tuelalet nuk është i përshtatshëm për personat me aftësi të kufizuara, për mungesë të hapësirave dhe dyerëve të ngushta. Edhe pse ka guacë dhe mbajtëse anësore, ai mbetet i pa përshtatshëm për personat me aftësi të kufizuara.

Objekti ka më shumë se një kat, por nuk ka lift. Ndërsa shkallët mbesin mundësia e vetme për shfrytëzim të kateve të larta, dhe me këtë personave me aftësi të

kufizuara i'u kufizohet shfrytëzimi i të gjitha shërbimeve.

Edhe sportelet janë të larta dhe të pa arritshëm për personat me aftësi të kufizuara, përkatësisht për përdoruesit e karrocave. Vlerësuesit e këtij objekti kanë raportuar edhe për pengesa tjera fizike në objekt.

Reperti i Ortopedisë në Spitalin Rajonal të Gjilanit

Hyrja nga rruga për në kompleksin e Spitalit Regional është e përshtatshme, edhe pse jo plotësisht. Përkatësisht hyrja për në repart të Ortopedisë është e qasshme, ngase ky repart është brenda objektit.

Edhe pse kompleksi spitalor ka vendparkingje për automjete, aty nuk ka asnjë vend të rezervuar për personat me aftësi të kufizuara. Personat me aftësi të kufizuara mund të parkojnë automjetet e tyre në vendet ku parkojnë gjithë qytetarët tjerë, por pasi nuk kanë vende të rezervuara në afërsi të objekteve/reparteve, e kanë shumë të mundimshme qasjen deri tek hyrjet e këtyre objekteve.

Zakonisht objektet e reparteve hyrjen e kanë të nivelizuar apo posedojnë rampa/pjerrina, por jo të gjitha janë me standarde dhe ju mungojnë mbajtëset anësore. Në ato vende ku ka shkallë, ato nuk kanë mbajtëse anësore ose kanë vetëm në njëren anë.



Tuelalet e repartit nuk janë të përshtatshme, për shkak të pengesave të pjesëve të ngritura para hyrjes në tualet, dyerëve të ngushta, hapësirave të pa mjaftueshme. Edhe pse ato i kanë guacat, por nuk kanë mbajtëse anësore. Në përgjithësi, pasi që, vetë hyrjet janë të pa përshtatshme tualetet janë të pa qasshme për personat me aftësi të kufizuara, përkatësisht për përdoruesit e karrocave.

Sa i përket qasjes në katet e larta të objektit ku gjindet reparti, objekti posedon një lift i cili i plotëson të gjitha kushtet për personat përdorues të karrocave.

Përdorimi i sporteleve të objektit janë të pa arritshëm për shkak të lartësisë, sidomos

Gjilan – Puna dhe Mirëenja Sociale

Qendra për Punë Sociale

Qendra për Punë Sociale, hyrjen nga rruga apo trotuari për në oborr apo afërsi të objektit e ka të përshtatshme. Qendra nuk ka asnjë vendparking të rezervuar për personat me aftësi të kufizuara.



Qasja nga oborri apo afërsia e objektit për në objekt është e përshtatur me anë të rampës/pjerrinës, e cila jo plotësisht i plotëson standardet e pjerrtësisë, ndërsa posedon mbajtëse anësore. Shkallët nuk kanë mbajtëse anësore, por hyrja e personave që u nevojitet mbajtja anësore mund ta shfrytëzojnë pjerrinën/rampën.

Tualetet e Qendrës nuk janë të qasshme për personat me aftësi të kufizuara, përkatësisht për

personat përdorues të karrocave. Atyre u mungojnë hapsirat e nevojshme, nivelizimi i dyshemesë nga koridori për në tualet dhe mbajtëset anësore tek guaca.

Edhe pse objekti ka më shumë se një kat, nuk posedon lift, ndërsa shkallët e brendshme kanë mbajtëse anësore vetëm në njëren anë.

Mungesa e liftit dhe tualeti i papërshtatshëm, këtë Qendër e bëjnë pjesësisht të qasshme për personat me aftësi të kufizuara.



Qendra Rajonale e Punësimit

Hyrja nga rruga apo trotuari për në oborrin apo afërsinë e Qendrës Rajonale të Punësimit është e qasshme për personat me aftësi të kufizuara. Qendra nuk ka asnjë vendparking të rezervuar për personat me aftësi të kufizuara.

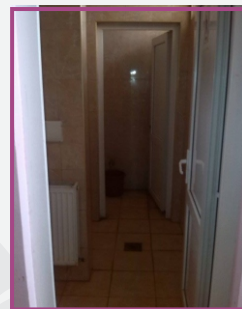


Hyrja nga oborri apo afërsia e objektit për në brendësi të objektit është e përshtatur me një rampë/pjerrinë, e cila nuk është e standardit prej 7% pjerrtësi, por megjithatë posedon mbajtëse anësore të cilat e ndihmojnë një person përdorues të karrocës që ta kalojë këtë. Në fillim të rampës/pjerrinës është një pengesë e cila është e pakalueshme nga përdoruesit e karrocave. Ndërsa shkallët e hyrjes nuk

kanë mbajtëse anësore, me ç'rast jo të gjithë personat me aftësi të kufizuara mund ta kenë qasjen e lehtë në objekt.

Tualetet e Qendrës, në mungesë të hapsirave të mjaftueshme, të mbajtësve anësore tek guaca dhe të dyerëve të ngushta i bëjnë të pa qasshme për personat me aftësi të kufizuara, përkatësisht për personat përdorues të karrocave.

Deportimi në katin e lartë bëhet vetëm përmes shkalleve, mungesa e liftit i pamundëson personave me aftësi të kufizuara shfrytëzimin e shërbimeve që ofrohen aty.



Ferizaj – Arsimi

Shkolla Fillore dhe e Mesme e Ulët "Jeronim De Rada"

Nga rruga apo trotuari për në oborrin e shkollës, hyrja nuk është e përshtatshme. Po ashtu edhe brenda oborrit vërehen disa pengesa, si dhe mungon pariking i rezervuar për personat me aftësi të kufizuara. Ndërsa hyrja në objekt është e pa qasshme, në hyrje janë dy shkallë të cilat janë të pakalueshme për personat me aftësi të kufizuara për mungesë të një pjerrine/rampe si dhe mungesës së mbajtëseve anësore të shkallëve.



Tualetet e shkollës janë plotësisht të paqasshme, me dyer të ngushta, mungesë e guacave dhe e mbajtëseve anësore. Duke e marrë parasysh se nxënësit qëndrojnë në shkollë mesatarisht 5 orë, dhe përdorimi i tualeteve është i domosdoshëm, por kjo domosdoshmëri është më e madhe tek personat me aftësi të kufizuara.

Objekti ka më shumë se një kat dhe nuk ka lift/ashensor. Shkallët e brendshme për katin e dytë kanë mbajtëse anësore vetëm në njërin anë. Në mungesë të liftit/ashensorit, personave me aftësi të kufizuara u mohohet qasja në katet e sipërme.

Sportelet e shërbimeve administrative apo tabelat e shpalljeve janë të larta dhe të pa arritshme për personat me aftësi të kufizuara.



Shkolla e Mesme Teknike "Pjetër Bogdani"

Në këtë shkollë të mesme, qasja nga rruga apo trotuari për në oborrin e shkollës apo hapësirën e afërt të objektit, nuk është e qasshme. Pengesa ka edhe në vetë oborrin e shkollës. Edhe pse është shkollë e mesme me numër të madh të nxënësve, nuk ka parking të rezervuar për personat me aftësi të kufizuara, i cili do t'u lehtësonte pjesëmarrjen e personave me aftësi të kufizuara në procesin arsimor.



Nga oborri i shkollës për në brendësi të objektit, hyrja është e pa qasshme për shkak të disa shkallëve, mungesës së mbajtëseve anësore të shkallëve, e sidomos për shkak të mungesës së një rampe/pjerrine e cila do të mundësonte hyrje-daljen e personave me aftësi të kufizuara, sidomos të përdoruesve të karrocave.

Tualetet gjithashtu nuk janë aspak të qasshme,

me hapësira të kufizuara, pengesa në dysheme, dyer të ngushta dhe mungesë të guacave. Të gjitha këto ia mohojnë qasjen personave me aftësi të kufizuara.

Objekti i shkollës ka më shumë se një kat, por mungon lifti për katet e larta. Personat me aftësi të kufizuara nuk kanë mundësi të arrijnë në katet e larta, edhe pse objekti posedon shkallë por nuk kanë mbajtëse anësore në të dy anët.



Shkolla posedon edhe sportele apo tabela të shpalljeve, por ato janë të larta dhe si të tilla janë të paarritshme për personat me aftësi të kufizuara.

Ferizaj – Shëndetësia

Qendra Kryesore e Mjekësisë Familjare

Në Qendrën Kryesore të Mjekësisë Familjare, hyrja nga rruga apo trotuari për në oborr apo hapësirë afër Qendrës është e përshtatshme për qasje dhe lëvizje të personave me aftësi të kufizuara. Si Qendër e rëndësishme e ofrimit të shërbimeve shëndetësore, nuk



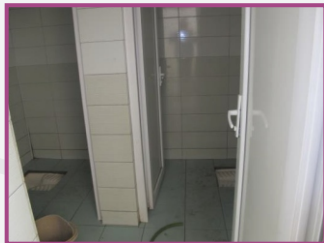
posedon asnjë vendparking të rezervuar për personat me aftësi të kufizuara.

Nga oborri apo hapësira afër objektit, qasja në hyrje është e përshtatur përmes rampë/pjerrinës, e cila është sipas standardit të pjerrtësisë 7% dhe posedon mbajtëset anësore. Me anë të kësaj rampe/pjerrine personat me aftësi të kufizuara, sidomos përdoruesit e karrocave e kanë të lehtë hyrje-daljen në objekt. Ndërsa shkallët nuk kanë mbajtëse anësore, por pasi që objekti posedon rampë/pjerrinë, hyrja e të gjithë personave me aftësi

të kufizuara mund të bëhet përmes kësaj përshtatjeje.

Tualetet nuk janë të përshtatshme, për mungesë të hapësirave, mungesës së guacave, njëherit mungesës së mbajtëseve anësore dhe pengsave të dyshemesë e cila është e ngritur dhe paraqet pengesë për qasje të përdoruesve të karrocave.

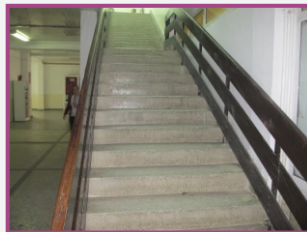
Objekti ka më shumë se një kat, ku edhe ofrohen shërbime të ndryshme që zakonisht ofrohen nëpër Qendrat e Mjekësisë Familjare. Për t'i marrë të gjitha këto shërbime, personave me aftësi të kufizuara u nevojitet lifti/ashensori, i cili në këtë qendër mungon. Sportelet apo tabelat e shpalljeve po ashtu janë të pa qasshme, për shkak të lartësisë dhe pamundësisë së arrihtës së tyre nga personat me aftësi të kufizuara, përkatësisht të përdoruesve të karrocave.



Spitali Rajonal i Ferizajit

Në përgjithësi kompleksi i Spitalit Rajonal në Ferizaj, hyrjen nga rruga për në kompleks e ke të qasshme.

Edhe përkundër që kompleksi ka hapësira të mjaftueshme dhe parkingje, nuk ka asnjë vendparking të rezervuar për personat me aftësi të kufizuara. Hyrje-daljet për në objekt janë të përshtatshme.



Edhe pse objekti i Spitalit ka më shumë se një kat, nuk ka lift/ashensor me ç'rast deportimi i personave me aftësi të kufizuara, sidomos të përdoruesve të karrocave bëhet vetëm përmes të shkallëve. Kalimi i shkallëve është i pamundshëm, po ashtu i papërshtatshëm për shumicën e personave me aftësi të kufizuara.

Tualetet në Spital janë të paqasshëm, edhe pse në një tabelë

është një orientim për tualet për personat me aftësi të kufizuara. Atyre u mungojnë hapsirat e mjaftueshme, dyert janë shumë të ngushta, mungojnë guacat dhe mbajtëset anësore, si dhe zakonisht ka pengesa edhe në dysheme të cilat janë të ngritura. Gjatë vizitës për vlerësim të qasjes në Spital u vërejtë se po renovohen tualetet, por megjithatë nuk pamë që po bëhej ndonjë përshtatje për personat me aftësi të kufizuara. Dhe kjo është diskriminim, ngase shumica e institucioneve ankohen për buxhet, ndërsa në këtë rast edhe pse po investohet përsëri nuk po rregullohet një tualet i përshtatshëm për personat me aftësi të kufizuara.

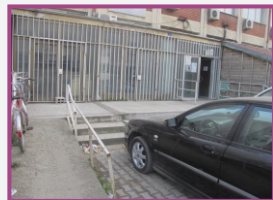
Sportelet dhe tabelat e shpalljeve janë të larta dhe të paarritshme për personat me aftësi të kufizuara, sidomos për përdoruesit e karrocave.



Ferizaj – Puna dhe Mirëqenia Sociale

Qendra për Punë Sociale

Qendra për Punë Sociale në Ferizaj, hyrjen nga rruga apo trotuari për në oborr apo afërsi të objektit nuk e ka të qasshme. Trotuarët e pa qasshëm dhe hyrja për në oborr kanë pengesa të cilat e vështirësojnë hyrjen e lehtë.



Edhe pse oborri i Qendrës posedon hapësira për parking të automjeteve, ajo nuk ka asnjë parking të rezervuar për personat me aftësi të kufizuara. Një parking i tillë është i domosdoshëm dhe atë në afërsi të hyrjes së objektit.

Hyrja për në objekt është e përshtatshme përmes rampës/pjerrinës e cila është me standard dhe posedon mbajtëset anësore. Edhe shkallët e hyrjes kanë mbajtëse anësore. Pra nga oborri për në katin

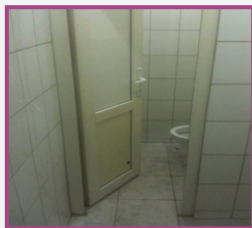
përdhese qasja për personat me aftësi të kufizuara është e kënaqshme, por shpesh pjerrina është e bllokuar nga automjetet dhe mbeturinat.

Tualetet e Qendrës janë në katin e sipërm të objektit dhe janë plotësisht të pa qasshme për përdoruesit e karrocave. Pengesë e parë është mungesa e liftit për

katin e sipërm, tani dyert e ngushta, pengesat në dysHEME etj.

Objekti ka më shumë se një kat, ai nuk ka lift/ashensor edhe pse të gjitha shërbimet kryhen vetëm në katin e sipërm.

Të gjitha këto pengesa arkitektonike, objektin e Qendrës për Punë Sociale e kualifikojnë si të pa qasshëm për personin me aftësi të kufizuara.



Qendra Rajonale e Punësimit

Hyrja nga rruga apo trotuari për në oborrin apo afërsinë e objektit është pjesërisht e qasshme për personat me aftësi të kufizuara. Me hapësira të mjaftueshme në oborr dhe me parking për automjete, Qendra nuk ka asnjë parking të rezervuar për personat me aftësi të kufizuara.



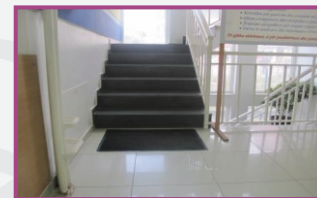
Në hyrje të objektit ekziston rampa/pjerrina e cila nuk është me standard të pjerrtësisë, edhe pse posedon mbajtësen anësore. Edhe shkallët nuk kanë mbajtëse anësore, por megjithatë mund të shfrytëzohet mbajtësja e rampës/pjerrinës. Dera është e ngushtë dhe me shumë vështirësi mund ta nxënë një person me karrocë.

Tualeti është plotësisht i qasshëm, me hapësirë të madhe, guacë dhe mbajtëse anësore, dhe është i projektuar sipas standardit për qasjen e personave me aftësi të kufizuara.

Qendra ka më shumë se një kat dhe nuk ka lift/ashensor. E vetmja mundësi për shkuarje në katin e sipërm janë shkallët, të cilat nuk janë të kalueshme për shumicën e personave me aftësi të kufizuara. Edhe si të tilla nuk janë me standard, ngase u mungojnë mbajtëset anësore në njëren anë.

Qendra ka sportele dhe tabela të shpalljeve të cilat nuk janë qasshme për personat me aftësi të kufizuara, për shkak të lartësisë.

Mungesa e parkingut të rezervuar, pjerrina/rampa e pa standard, dera e ngushtë në hyrje, mungesa e liftit dhe sportelet dhe tabelat e shpalljeve të larta, këtë Qendër e bëjnë pjesërisht të qasshme për personat me aftësi të kufizuara.



Prishtinë – Arsimi

Shkolla e Mesme Teknike "28 Nëntori"

Nga rruga apo trotuari për në oborr të shkollës qasja është pjesërisht e qasshme. Ndërsa brenda oborrit të shkollës nuk vërehet ndonjë pengesë. Me shumë hapësirë brenda dhe jashtë oborrit, por nuk ka asnjë vendparking të rezervuar për personat me aftësi të kufizuara.



Hyrja nga oborri për në objekt të shkollës është e përshtatshme përmes një rampe/pjerrine e cila është plotësisht e standardizuar sa i përket pjerrtësisë, si dhe posedimi i mbajtëseve anësore e bënë të lehtë kalimin e saj nga personat me aftësi të kufizuara. Shkallët e hyrjes nuk kanë mbajtëse anësore dhe mungesa e tyre i detyron personat me aftësi të kufizuara

të përdorin vetëm rampën/pjerrinën dhe mbajtësen e saj anësore.

Pengesat evidentohen edhe në koridorin e katit përdhese, ku një pjesë e madhe e tij është e ulur me dy shkallë. Si objekt me më shumë se një kat, ai nuk ka lift/ashensor, ndërsa as shkallët e brendshme nuk janë me standard për mungesë të mbajtëseve anësore në njëren anë.



Tualetet nuk janë të qasshme, ato kanë hapësira shumë të ngushta, edhe pse kanë guaca ato nuk kanë mbajtëse anësore.

Sportelet dhe tabelat e shpalljeve janë të larta. Si objekt i ndërtuar viteve të fundit, nuk janë respektuar shtandartet për qasjen e personave me aftësi të kufizuara. Pengesat e lartpërmendura e

bëjnë këtë objekt pjesërisht të qasshëm për personat me aftësi të kufizuara.



Fakulteti Juridik dhe Fakulteti Ekonomik në Universitetin e Prishtinës "Hasan Prishtina" në Prishtinë

Nga rruga apo trotuari për në afësi të objektit të këtyre dy fakulteteve, qasja është pjesërisht e përshtatshme. Këto dy fakultete janë të vendosura në një objekt dhe pothuajse të gjitha hapësirat i kanë të përbashkëta. Në afërsi të objektit gjindet parkingu i automjeteve, por nuk ka asnjë vend të rezervuar për personat me aftësi të kufizuara.



Hyrja nga oborri për në objekt është pjesërisht e qasshme, sepse rampa/pjerrina nuk ka mbajtëse anësore, ka një ulluk në mes. Shkallët po ashtu nuk kanë mbajtëse anësore. Pengesa arkitektonike ka edhe në koridorin e katit përdhese, ku koridori në disa pjesë është i ulur me një deri në tri shkallë.

Tualetet janë plotësisht të papërshtatshme për personat me aftësi të kufizuara, mungojnë

hapsirat, dyert e ngushta, mungojnë guacat dhe mbajtëset anësore, dyshemeja para tualetit është e ngritur etj.

Objekti i këtyre dy fakulteteve ka më shumë se një kat, dhe vetëm një pjesë e kateve ka lift/ashensor. Hapsira deri tek lifti/ashensori është e pa qasshme për shkak të disa shkallëve. Mbi 90% e



amfiteatrove dhe sallave të ligjëratave janë të pa qasshme, disa për arsye se gjinden në katet e larta dhe mungesa e liftit/ashensorit e bënë të pamundur shfrytëzimin e tyre nga shumica e personave me aftësi të kufizuara, sidomos të përdoruesve të karrocave.

Shërbimet administrative të ofruara përmes sporteleve janë të pa arritshme për personat me aftësi të kufizuara,

po ashtu edhe tabelat e shpalljeve janë tepër të larta.

Edhe bibliotekat e këtyre dy fakulteteve janë të pa qasshme, për shkak të shkallëve. Vlerësuar në tërësi, objekti i Fakultetit Juridik dhe Ekonomik është plotësisht i paqasshëm për personat me aftësi të kufizuara.



Prishtinë – Shëndetësia

Qendra Kryesore e Mjekësisë Familjare

Hyrja nga rruga apo trotuari për në oborr të kësaj Qendre është pjesërisht e qasshne për personat me aftësi të kufizuara. Trotualet në afërsi nuk janë të përshtatshëm si dhe vendkalimet e këmbësorëve.

Qendra ka një parking për automjete, por nuk ka asnjë të rezervuar për personat me aftësi të kufizuara.



Hyrja nga oborri për në brendësi të objektit është e përshtatur me një rampë/pjerrinë, e cila edhe pse ka mbajtëse anësore pjesa më e madhe e saj nuk plotëson standardin e pjerrtësisë.

Objekti ka më shumë se një kat, ku ofrohen shumë shërbime, por nuk ka lift/ashensor. Shkallët për katet e larta janë pengesë për personat me aftësi të kufizuara, si dhe u mungojnë mbajtëset anësore në njëren anë. Në mungesë të qasjes në katet e sipërm, personat me aftësi të kufizuara janë të përjashtuar nga

shumica e shërbimeve që ofron kjo Qendër e Mjekësisë Familjare.

Tualetet nuk janë të qasshme, atyre u mungojnë hapësirat e mjaftueshme, dyert janë të ngushta, nungojnë guacat e tualeteve, mungojnë mbajtëset anësore si dhe pengesat e dyshemesë.

Sportelet e shërbimeve administrative janë më të larta se sa mund të arrihen nga personat me aftësi të kufizuara, sidomos nga përdoruesit e karrocave. Edhe tabelat e shpalljeve janë të larta dhe të pa arritshme.

Në objekt evidentohen edhe pengesa tjera arkitektonike, të cilat së bashku me pengesat e përmendura, këtë objekt e bëjnë të pa qasshëm për personat me aftësi të kufizuara.

Qendra Klinike Universitare e Kosovës

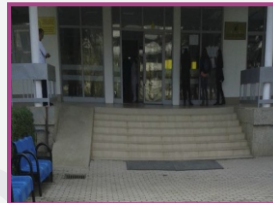
Qendra Klinike Universitare e Kosovës, si Qendër më e madhja dhe kryesorja në vend, e vetmja Qendër shtetërore që ofron shërbime shëndetësore terciare, me mbi 35 Klinika, nuk është e qasshme për personat me aftësi të kufizuara.

Me një kompleks shumë të madh, me vendparkingje të shumta por pa asnjë vend të rezervuar për personat me aftësi të kufizuara. Edhe pse hyrja në kompleks është me pagesë, personat me aftësi të kufizuara janë të liruar nga pagesa.



Hapësirat brenda kompleksit nuk janë plotsisht të qasshme, për shkak të trotuareve dhe vendkalimeve për këmbësor të pa përshtatshëm. Me shumë vështirësi arrihet deri tek hyrja-daljet e Klinikave. Ndërsa shumica e Klinikave kanë rampa/pjerrina në hyrje, por ka edhe që nuk kanë. Aty ku ka rampa/pjerrina, jo të gjitha janë me standard të pjerrtësisë.

Dhe jo vetëm hyrje-daljet, edhe hapësirat e brendshme të Klinikave nuk kanë qasjen të përshtatshme, sidomos mosfunksionimi i liftëve/ashensorëve dhe tualetet e papërshtatshme. Tualetet në shumicën e rasteve janë plotësisht të paqasshëm për mungesë të hapësirave të mjaftueshme, dyerëve të ngushta, mungesës së guacave dhe mbajtëseve anësore, si dhe të pengesave në dysheme.



Sportelet janë të ngritura dhe si të tilla janë të arritshme për personat me aftësi të kufizuara, sidomos për përdoruesit e karrocave. tabelat e shpalljeve janë të larta dhe të pa arritshme. Në objekte të Klinikave evidentohen edhe shumë pengesa tjera arkitektonike, të cilat së bashku me pengesat e përmendura, kompleksin e Qendrës Klinike Universitare e bëjnë pjesërisht të qasshëm për personat me aftësi të kufizuara.

Prishtinë – Puna dhe Mirëqenia Sociale

Qendra për Punë Sociale

Hyrja nga rruga apo trotuari për në afërsi të Qendrës për Punë Sociale, pjesërisht është e qasshme. Edhe pse hapësirë publike, nuk ka asnjë vendparking të rezervuar për personat me aftësi të kufizuara.



Pengesat vazhdojnë që në afërsi të objektit, pasi që Qendra gjindet në katin e sipërm ku vetëm përmes shkallëve të cilat nuk ofrojnë asnjë alternativë për personat me aftësi të kufizuara fizike, sidomos të përdoruesve të karrocave.

Mungesa e një lifti/ashensori apo ndonjë pajisje alternative paraqet një kufizim të madh për përdoruesit e karrocave për të pasur qasje në Qendrën për Punë Sociale në Prishtinë, e cila gjindet në kompleksin Qafa.

Ndësa Qendra ka edhe dy Zyre tjera në Prishtinë, të cilat në aspektin e qasshmërisë së personave me aftësi të kufizuara



qëndrojnë më mirë

Tualetet në Qendër janë të pa qasshëm, për shkak të një mori pengesash, duke filluar nga dyshemeja e cila ka dy shkallë, tani dera e ngushtë dhe me prag.



Pengesa ka edhe në hapësirën tjetër të Qendrës, siç janë hyrjet nëpër zyra me dyer të ngushta dhe me pengesa. Të gjitha këto pengesa e bëjnë këtë Qendër të pa qasshëm për personat me aftësi të kufizuara.

Qendra Rajonale e Punësimit

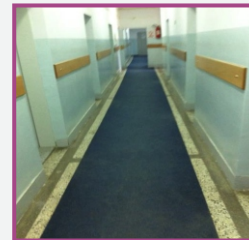
Hyrja nga rruga apo trotuari për në oborr apo afërsi të objektit të Qendrës, është e qasshme ngase nga trotuari shumë lehtë mund t'i ofroresh objektit.

Pengesë e jashtme është mungesa e vendparkingut të rezervuar për personat me aftësi të kufizuara. Një hyrje-dalje të lehtë e mundëson rampa/pjerrina e cila është e standardit të pjerrtësisë dhe me mbajtëse anësore. Pengesat fillojnë të paraqiten në



koridoret e Qendrës, përkatësisht tek dyertë e zyrave dhe sportelet e shërbimeve administrative.

Tualetet janë të pa qasshëm për arsye të hyrjeve të ngushta dhe me prag të ngritur dhe hapësirave të brendshme shumë të kufizuara.

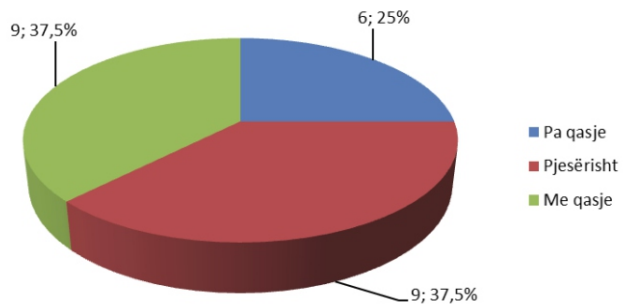


Sportelet e shërbimeve administrative dhe tabelat e shpalljeve janë të larta dhe të pa arritshme për personat me aftësi të kufizuara, përkatësisht të përdoruesve të karrocave.

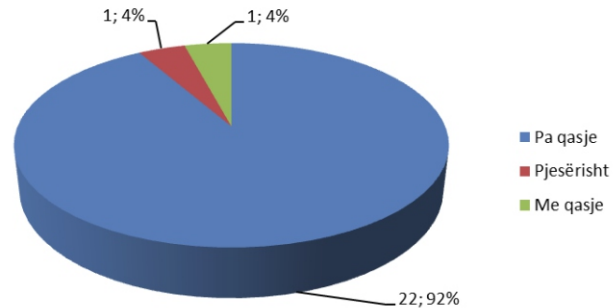


Si Qendër e cila promovon punësimin dhe ndërmjetëson në punësim, nuk ka qasje për personat me aftësi të kufizuara. Nëse vërtet duhet shërbyer të gjithë qytetarëve, atëherë duhet përshtatur qasja për personat me aftësi të kufizuara.

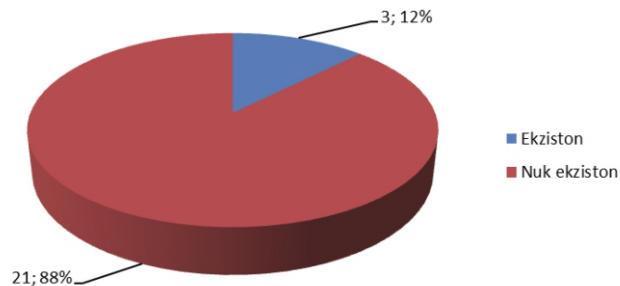
Qasja në hyrje të objekteve



Qasja në tualete



Ekzistimi i ashensorëve / Lifteve



Projekt i financuar nga FDDP dhe i implementuar nga HandiKOS në partneritet me Organizatën Kynnysry nga Finlanda



