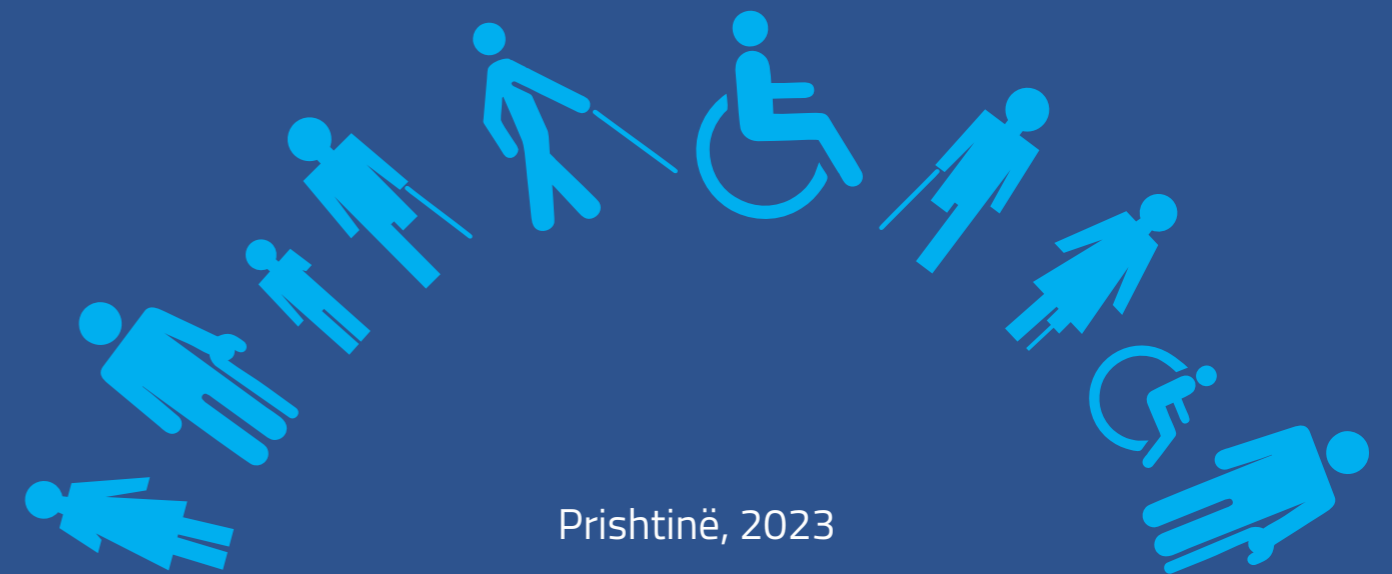


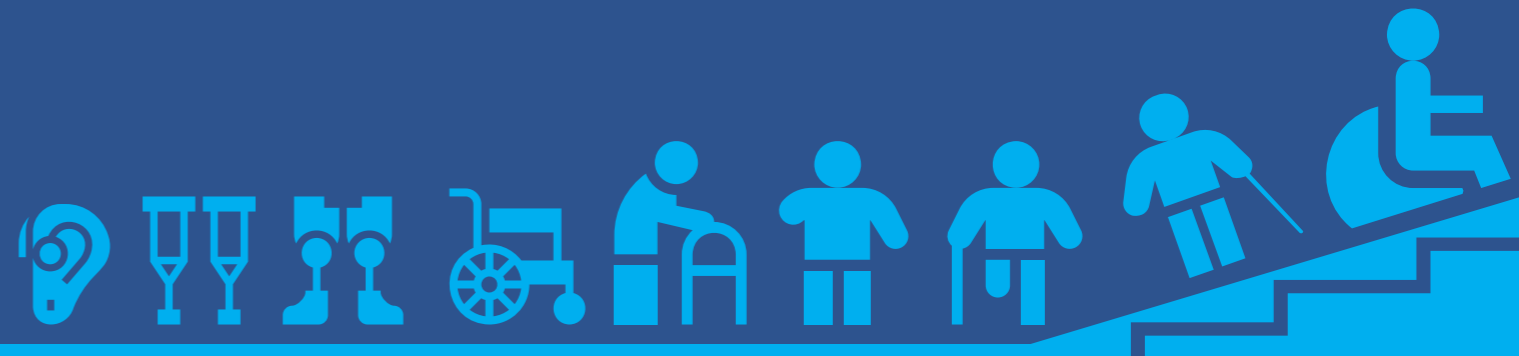
RAPORTI I VLERËSIMIT TË QASSHMËRISË NË NDËRTESAT E 5 KOMUNAVE TË KOSOVËS

Gjakova, Gjlani, Peja, Mamusha dhe Mitrovica



RAPORTI I VLERËSIMIT TË QASSHMËRISË NË NDËRTESAT E 5 KOMUNAVE TË KOSOVËS

Gjakova, Gjlani, Peja, Mamusha dhe Mitrovica





RAPORTI I VLERËSIMIT TË QASSHMËRISË NË NDËRTESAT E 5 KOMUNAVE TË KOSOVËS

Gjakova, Gjilani, Peja, Mamusha dhe Mitrovica

Ky raport hulumtimi u hartua për OJQ HANDIKOS me përkrahjen e misionit të Kombeve të Bashkuara në Kosovë - UNMIK

Autore e raportit: Rozafa Basha
Asistent hulumtimi: Elton Bajramaj

© Të drejtat e rezervuara për materialin grafik i takojnë Rozafa
Bashës dhe Elton Bajramaj
Mars/Prill 2023

Përmbajtja

SHKURTESAT.....	4
HYRJE	5
KONTEKSTI KOSOVAR	7
METODOLOGJIA E HULUMTIMIT	9
KUFIZIMET E PUNËS ME METODOLOGJINË PËR VLERËSIMIN E QASJES NË NDËRTESA PUBLIKE	10
REZULTATET E TESTIMIT TË METODOLOGJISË NË KOMUNAT E GJAKOVËS, GJILANIT, MAMUSHËS, MITROVICËS DHE PEJËS	12
KONKLUZAT DHE REKOMANDIMET	21
REKOMANDIMET PËR PUSHTETIN QENDROR	21
REKOMANDIME PËR PUSHTETIN LOKAL	22
REKOMANDIMET PËR SHOQËRINË CIVILE	23
REKOMANDIMET TEKNIKE PËR INTERVENIME PËRMIRËSUESE PËR ELIMINIMIN E BARRIERAVE ARKITEKTONIKE NË NDËRTESA PUBLIKE	23

SHKURTESAT

PAK – Persona me Aftësi të Kufizuara

OBSH – Organizata Botërore e Shëndetësisë

KDPAK – Konventa e Kombeve të Bashkuara për të Drejtat e Personave me Aftësi të Kufizuara

MMPHI – Ministria e Mjedisit, Planifikimit Hapësinor dhe Infrastrukturës

ASK – Agjencia e Statistikave të Kosovës

BE – Bashkimi Evropian

U.A. – Udhëzimi Administrativ

Hyrje

Mungesa e qasjes fizike në mjedisin e ndërtuar është një ndër faktorët kryesorë të kufizimit të lëvizshmërisë së personave me aftësi të kufizuara, por edhe të qytetarëve të tjerë, që për arsye të ndonjë lëndimi, sëmundjeje a situatë të përkohshme e kanë të vështirë përballjen me mjedisin e ndërtuar. Kufizimi i qasjes fizike në mjedis të ndërtuar nuk ngelet si problem i izoluar vetëm në domenin fizik, por pasojat e tij përhapen në strukturën dhe shtresëzimet në shoqëri, për shkak se prodhojnë pabarazi të theksuara shoqërore.

Bazuar në të dhënat e fundit të OBSH-së, sot janë rreth 1.3 miliardë njerëz me aftësi të kufizuara¹. Nëse këtij numri i shtojmë anëtarët e familjes a miqtë që angazhohen në përditshmëri në kujdesin dhe asistimin e këtyre qytetarëve, mund të themi me siguri të plotë, që nuk kemi të bëjmë me një grup të izoluar, por as edhe me një komunitet minoritar për akomodimin e të cilëve duhet bërë përshtatje minore të mjedisit të ndërtuar. Për më shumë, meqë përvojën e aftësisë së kufizuar në përballje me mjedisin e ndërtuar e kanë edhe fëmijët në moshë shumë të vogël dhe kujdestarët e tyre, si dhe mosha gjeriatrike, kuptojmë se aftësia e kufizuar nuk është tipar i një situatë të veçuar a të jashtëzakonshme, por zgjatim i përvojës njerëzore.

Prej vitit 2006 kur në Asemblenë e Kombeve të Bashkuara u miratua Konventa për të Drejtat e Personave me Aftësi të Kufizuara, si dhe pas vendosjes së Planit të Veprimit të Agjendës 2030 dhe me këtë, publikimit të Objektivave të Zhvillimit të Qëndrueshëm, u aktualizua vendosmëria ndërkombëtare për eliminimin e barrierave që kufizojnë lëvizshmërinë dhe pjesëmarrjen në shoqëri të personave me aftësi të kufizuara.

¹ Faqja zyrtare e Organizatës Botërore të Shëndetësisë (OBSH), <https://www.who.int/news-room/fact-sheets/detail/disability-and-health> (qasur më, 05.03.2023)

Përprojekjet për përshtatjen e mjedisit të ndërtuar për akomodimin e kërkesave për lëvizje të lirë dhe orientim, ishin të pranishme në mënyrë sporadike edhe më heret. Në gjysmën e shekullit njëzet, pas Luftës së Dytë Botërore, shoqëritë perëndimore përballeshin me nevojën për akomodimin e personave me aftësi të kufizuara që ishin dëmtuar si pasojë e luftës. Kështu dalin rregulloret e para për përshtatjen e ndërtesave për qasjen e personave me aftësi të kufizuara. Në vitet '70 të shekullit të kaluar fillon të përforcohet aktivizmi për të drejtat e personave me aftësi të kufizuara, përmes të cilit aktualizohet i ashtuquajti modeli social i aftësisë së kufizuar. Ky model që i kundërvihet modelit të deriatëhershëm mjekësor, thekson se problemet e personave me aftësi të kufizuara, nuk mund të shihen si sëmundje, tragjedi personale a çështje të domenit individual. Ato janë mangësi të shoqërisë, e cila përmes barrierave që i krijon në domenin shoqëror dhe fizik, kufizon integrimin e personave me aftësi të kufizuara. Kësisoj aktualizohet eliminimi i barrierave në shoqëri dhe mjedis të ndërtuar, përmes rregulloreve teknike dhe propozimeve për përshtatjen e ndërtesave dhe hapësirës publike për të qenë të qasshme.

Në fund të shekullit njëzet dhe në fillim të mileniumit të ri, shqetësimet për integrimin e personave me aftësi të kufizuara në shoqëri, duke u bazuar mbi premisën se cilado barrierë është formë diskriminimi, që pengon jetën e pavarur të personave me aftësi të kufizuara, fillojnë të trajtohen nga perspektiva e të drejtave të njeriut. Për më shumë, paradigma e qëndrueshmërisë, na bën që krahas shqetësimit për shterimin e burimeve të energjisë dhe dëmeve që po i shkaktojmë mjedisit, të angazhohemi edhe për eliminimin e pabarazive shoqërore. Andaj, sot përmes Konventës së Kombeve të Bashkuara për të Drejtat e Personave me Aftësi të Kufizuara, të miratuar në vitin 2006, shtetet nënshkruese marrin përsipër integrimin e normave dhe standardeve për eliminimin e barrierave nga mjedisi fizik në legjislacionin kombëtar me qëllim të luftimit të diskriminimit të bazuar në aftësi të kufizuara, si dhe për të jetësuar një shoqëri gjithpërfshirëse pa barriera kulturore, institucionale dhe fizike. Një shoqëri që kujdeset të prodhojë mjedisin e ndërtuar të qasshëm, që angazhohet të mundësojë që të gjithë pa marrë parasysh gjininë, moshën, aftësinë, situatën, orientimin seksual, të kontribuojë në krijimin e një shoqërie të barabartë.

KONTEKSTI KOSOVAR

Prej vitit 2007, në Kosovë u bënë përprojekjet e para që të trajtohen në mënyrë institucionale barrierat që e pengojnë qasjen fizike të personave me aftësi të kufizuara, përmes miratimit të Udhëzuesit Administrativ 33/ 2007 Për Kushtet Teknike të Objekteve Ndërtimore për Qasjen e Personave me Aftësi të Kufizuara. Ky dokument paraqet një përmbledhje rregullash teknike për elementet qasëse dhe ato që sigurojnë jetesë të pavarur, të cilat janë harmonizuar me rregulloret e ngjashme të regjionit. Pavarësisht ekzistimit të këtij dokumenti, sot, pas 16 vjetësh, situata e qashmërisë në mjedisin e ndërtuar të qyteteve dhe fshatrave të Kosovës, nuk është përmirësuar. Hapësirat dhe ndërtesat e interesit publik, vazhdojnë të jenë në shkallë të madhe të paqasshme si struktura fizike për një numër të madh të qytetarëve që përballen me probleme lëvizshmërie. Nëse i shohim statistikat e dala nga regjistrimi i vitit 2011, del se qytetarët e Kosovës që kanë raportuar vështirësi afatgjata fizike, shqisore dhe të tjera janë 93 288,2 që krahasuar me popullsinë e regjistruar në këtë vit, përbëjnë rreth 5,36% të popullsisë së përgjithshme. Pjesë e këtij numri janë 31 567 persona me vështirësi fizike, si dhe 9 435 persona me dëmtime pamore. Duke u bazuar në bisedat me aktivistë nga organizatat e aftësisë së kufizuar, vlerësohet se përqindja e popullsisë me aftësi të kufizuara në Kosovë është më e madhe, afërsisht sa përqindjet globale, pra 15-16 % e popullsisë së përgjithshme. Bazuar në këtë të dhënë, si dhe duke marrë parasysh numrin gjithnjë e në rritje të popullsisë së moshuar, del se mjedisin e ndërtuar përplot me barriera fizike në qytetet dhe fshatrat e Kosovës, me vështirësi e jetojnë përditë një numër kritik i qytetarëve.

Se sa është është i paqasshëm mjedisi i ndërtuar në Kosovë, tashmë është dëshmuar me dhjetëra herë përmes hulumtimeve të organizatave të shoqërisë civile. Por, siç u tha më lart, barrierat arkitektonike në mjedis të ndërtuar vazhdojnë të pengojnë personat me aftësi të kufizuara në kryerjen e detyrave themelore në përditshmëri. Ato vazhdojnë t'iu pamundësojnë shkollimin, punësimin, shijimin e kohës së lirë, etj. Shumë raporte të shoqërisë civile nënvizojnë problemin e moszbatimit të ligjit, në veçanti në nivelin e qeverisjes lokale, si një nga arsyt kryesore të mungesës së qasjes në ndërtesa dhe hapësirë publike.

² ASK, Të dhënat kryesore nga regjistrimi i popullsisë të vitit 2011, <https://ask.rks-gov.net/media/2074/te-dhenat-kryesore.pdf> (qasur më, 05.03.2023)

Mungesa e mekanizmave ligjor, si dhe kultura e moszbatimit të plotë të rregulloreve, normave projektuese dhe ndërtuese nga kompanitë e ndërtimit, studiot projektuese, si dhe nga dikasteret e urbanizmit gjatë shqyrtimit të dosjeve për leje ndërtimore, janë disa nga problemet më të përfolura në këto raportime. Kësaj mund t'ia shtojmë edhe mosndëshkimin e shkeljeve gjatë procesit të ndërtimit nga ana e inspektorateve komunale, etj. Të gjitha këto paraqesin të ashtuquajturat barriera institucionale, që në bashkëveprim me barrierat kulturore, paragjykimet që zyrtarët komunalë, arkitektët dhe profesionistët e tjerë mund t'i kenë mbi aftësinë e kufizuar, ndikojnë drejtpërdrejtë në prodhimin e mjedisit të ndërtuar të paqashtëm. Këta janë faktorët që vështirë çrrënjosen dhe i mbajnë gjallë barrierat arkitektonike.

Duke e pasur parasysh problematikën e sipërpërmendur dhe ngecjet që tashmë janë evidentuar në sektorin institucional, u përvijuan elementet e projektit që po shpaloset në këtë raport. Projekti u nxit edhe nga përkushtimi i Qeverisë së Republikës së Kosovës për adresimin e problemeve të personave me aftësi të kufizuara, duke e shpallur vitin 2022, vitin e aftësisë së kufizuar. Ideja kryesore e këtij projekti u fokusua në hartimin dhe testimin e një metodologjie vlerësimi të qashtëmërisë fizike të mjedisit të ndërtuar, si dhe trajnimin e personelit komunal për zbatimin e kësaj metodologjie, me qëllim të evidentimit të barrierave fizike në infrastrukturën dhe ndërtesat publike në komunat përkatëse me qëllim të eliminimit të tyre.

Metodologjia e hulumtimit

Hulumtimi, i cili për qëllim kishte vlerësimin e qashtëmërisë fizike për persona me aftësi të kufizuara në ndërtesa komunale në 5 komunat e projektit, u realizua brenda muajve nëntor dhe dhjetor të vitit 2022. Përpara punës në terren, u mbajt një punëtori, në të cilin u mblodhën zyrtarët, pjesëtarë të komisioneve komunale për vlerësimin e qashtëmërisë së ndërtesave. Në punëtori u prezantuan konceptet themelore mbi barrierat arkitektonike si dhe metodologjia e vlerësimin të qashtëmërisë në ndërtesa dhe hapësira publike. Një pjesë e punëtorisë iu dedikua edhe testimit të metodologjisë në një ndërtesë publike, me ç'rast pjesëmarrësit përdorën formularët e përgatitur enkas për të vlerësuar qashtëmërinë e ndërtesës së Handikosit (ndërtesës ku u mbajt trajnimi).

Nisur nga premisa e qytetit gjithëpërfshirës, që ndër të tjera paraqet një shtyllë të rëndësishme të qëndrueshmërisë sociale, ambicie e të gjitha qyteteve bashkëkohore, nga pjesëtarët në trajnim, u kërkua që në komunat e tyre të vlerësonin nga një ndërtesë publike të cilësdo tipologji. Nga zyrtarët e pranishëm u kërkua që vlerësimin ta bënin në një ndërtesë sipas përzgjedhjes së komunës së tyre. Hapat e vlerësimin të ndërtesës përfshinin vizitën në rrethinën dhe brendinë e ndërtesës. Vlerësohen të gjitha hapësirat e komunikimit horizontal dhe vertikal. Vlerësohen edhe kthinat që e bëjnë një ndërtesë të shfrytëzueshme nga ana e personave me aftësi të kufizuara, siç janë tualetet, hapësirat e takimeve, hapësirat e kontaktit me publikun (nëse institucioni i vlerësimin ka shërbime të tilla), etj.

Formulari që është instrumenti themelor i metodologjisë vlerësuese përmban pjesësi vijon:

- Informatat e përgjithshme – në të përmbledhen të dhënat e lokacionit, veprimtarisë, emrit të institucionit.
- Hyrja në ndërtesë ose hapësira përreth ndërtesës – që përmbledh elementet arkitektonike që mundësojnë qashtëmërinë deri te hyrja në ndërtesë: parkingu për PAK, qashtëmëria deri te hyrja, pjerrinat (rampat), shkallët e jashtëme, fushat taktore udhëzuese deri te hyrja në ndërtesë, shenjat e qashtëmërisë, planin e orientimit, etj.
- Hapësira e brendshme e ndërtesës – përmbledh qashtëmërinë në brendi dhe mundësinë e

lëvizjes horizontale ndërmjet kateve të ndërtesës. Këtu janë këqyrur shkallët e brendshme, rampat, përmasat e hapësirave, ekzistimi i tualeteve për PAK dhe pajisja e tyre, nivelimet, vijat taktore për lëvizjen horizontale dhe vijat kontrastuese në shkallë dhe nivelime, ashensori dhe përmasat e tij, shenjat e qasjes, sportelet (aty ku janë), hapësira për lëvizje në zyra apo klasa, etj.

Kufizimet e punës me metodologjinë për vlerësimin e qasjes në ndërtesa publike.

Përmbajtja e formularit për vlerësimin e qasjes përfaqëson kërkesat themelore për qasje në ndërtesa të nxjerra nga Udhëzimet Administrativ 33/2007 Për kushtet teknike të objekteve ndërtimore për qasjen e personave me aftësi të kufizuara. Formulari është hartuar asisoj, që përfshin kërkesat themelore për qasjen fizike për personat me aftësi të kufizuara fizike dhe personave të verbër dhe me shikim të dëmtuar. Komunitetit të personave me aftësi të kufizuara i takojnë edhe personat me dëmtime në të dëgjuar, me probleme të komunikimit verbal, me aftësi të kufizuara kognitive apo mendore. Nevojat e këtyre grupeve nuk janë përfshirë në këtë hulumtim, jo pse këto grupe të personave janë më pak të rëndësishëm, por sepse problemin e qasjes dhe arritshmërisë fizike e kanë më pak problematike se personat që lëvizshmërinë dhe orientimin e kanë të kufizuar për shkak të dëmtimeve qoftë fizike apo shqisore (shikimin).

Një nga problemet kryesore që u shfaqën në punëtori dhe që reflektuan në rezultatin e testimit të metodologjisë në ndërtesat publike në komunat e përfshira në këtë projekt, ishte përbërja e grupeve punuese komunale për vlerësimin e qasshmërisë së ndërtesave. Komunat, që me rekomandim të MIMPHI-së, kanë krijuar grupe punuese për vlerësimin e qasjes në ndërtesat dhe hapësirat publike kryesisht nga zyrtar të sektorit të mirëqenies sociale, me raste të rralla në këto grupe janë përfshirë zyrtarë me përgatitje profesionale të arkitektit apo të inxhinierit të ndërtimit.

Për pasojë të një përbërjeje jo adekuate të grupeve punuese, vlerësimi i qasjes në ndërtesa në kuadër të këtij projekti, por edhe në kuadër të angazhimit të komunave sipas rekomandimit të MIMPHI-së për eliminimin e barrierave fizike në mjedisin e ndërtuar nuk do të jetë adekuat. Zyrtarët që nuk kanë njohuri teknike, mund të mos i

vërejnë përmasat e munguara apo problemet inxhinierike që ndërlidhen me elementet qasëse. Bazuar në praktikat ndërkombëtare dhe në literaturën e specializuar për mjedisin e ndërtuar të qasshëm për personat me aftësi të kufizuara, mjedisi i ndërtuar duhet të vlerësohet nga ekipe që kanë ekspertizë në fushën e arkitekturës dhe/ose inxhinierisë së ndërtimit. Pjesë e domosdoshme e këtyre ekipeve duhet të jenë edhe përfaqësues të komunitetit të personave me aftësi të kufizuara. Që në rastin e grupeve komunale të vlerësimit të përfshira në projekt, pos përfaqësuesve të organizatave, pjesëtarët me aftësi të kufizuara nuk ishin drejtpërdrejtë të përfshirë.

VLERËSIMI I QASJES FIZIKE NË NDËRTESAT PUBLIKE NË QYTETIN _____ PËR PERSONA ME AFTËSI TË KUFIZUARA					
(Vërejtje: Pohimi që është i saktë të përgjigjet në Excel file, duhet t'i theksoni me ngjyrë të kuqe të shkronjës, psh.					
<input type="checkbox"/> PO <input type="checkbox"/> JO					
INFORMATA TË PËRGJITHSHME					
1. Komuna	2. Qyteti		<div style="border: 1px solid black; width: 100px; height: 100px; margin: 0 auto;">Foto</div>		
3. Ndërtesa					
4. Adresa					
5. Vepërmatat					
Ansiri	Shëndetësi	Administrativ	Kulturë/ Sport	Shërbime	
HYRIA NË NDËRTESE					
5. PARKINGU PËR PAK (konsulto U.A. 33/2007)					
<input type="checkbox"/> PO <input type="checkbox"/> JO					
6. PJERRINA/RAMPA (konsulto U.A. 33/2007)					
a. Pjerrina/Rampa ekziston					
<input type="checkbox"/> PO <input type="checkbox"/> JO					
b. Pjerrësia në % dhe raport x/y (x - lartësia y - gjatësia)					
x (cm) y (cm)					
c. Gjerësia e pjerrtësisë (cm)					
Gjatësia e pjerrtësisë (cm)					
d. Lartësia e nivelit që kapërcëhet me pjerrtësi					
<input type="checkbox"/> PO <input type="checkbox"/> JO					
e. A është garthi sipas standartit (U.A. 33/2007)					
<input type="checkbox"/> PO <input type="checkbox"/> JO					
KOMENT					
7. HYRIA					
7.1. Hyrja kryesore					
a. Vijat taktore drejtuese dhe paraqëndruese të hyrja në ndërtesë (shkallët e jashtme, etj.)					
<input type="checkbox"/> PO <input type="checkbox"/> JO					
b. Gjerësia e derës hyëse në ndërtesë së paku 110/210 cm (një lësh), ose 2 x 90/210 cm (dy lëshës)					
<input type="checkbox"/> PO <input type="checkbox"/> JO					

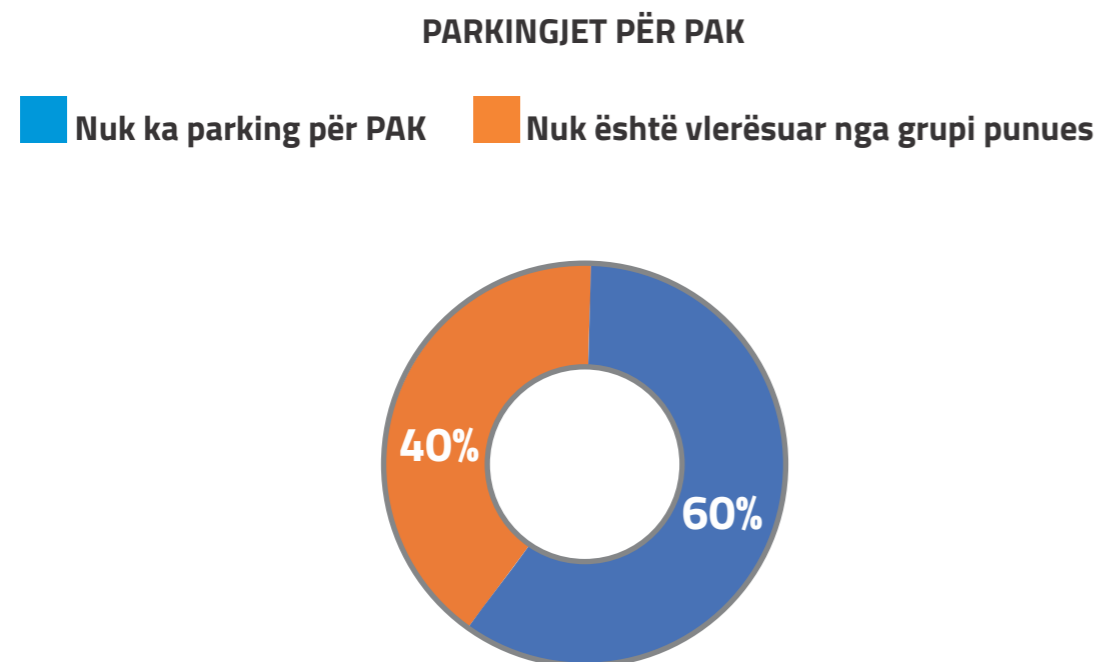
Figura 1 Detaj nga formulari për vlerësimin e qasshmërisë së ndërtesave publike

Rezultatet e testimit të metodologjisë në komunat e Gjakovës, Gjilanit, Mamushës, Mitrovicës dhe Pejës

Në testimin e metodologjisë janë përfshirë gjithsej 5 ndërtesa, nga një nga secila komunë të përzgjedhura nga vetë grupet punuese. Gjatë plotësimit të formularit grupet punuese nuk kanë qenë të përpikët në dhënien e të gjitha informatave identifikuese për ndërtesat e vlerësuara, andaj në fletët vijuese pos të dhënave në lidhje me shkallën e qasjes së strukturës së trajtuar, mund të mungojnë disa informata në lidhje me veprimtarinë e ngushtë të ndërtesave. Për secilën ndërtesë është hartuar një kartelë grafike me përmbledhjen kryesore nga vlerësimi i qasjes.

Përmbledhja e problemeve kryesore të hasura gjatë vlerësimit është si vijon:

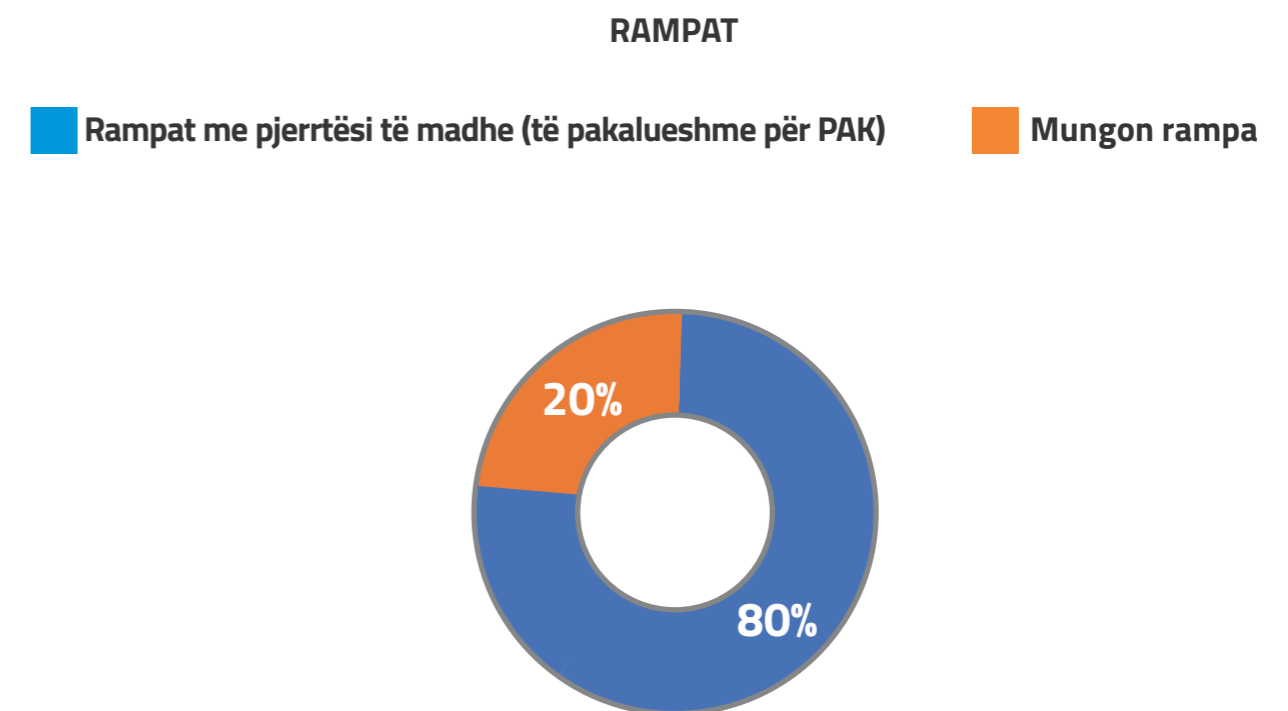
Mungesa e parkingjeve të qasshme për personat me aftësi të kufizuara



Mungesa e tualeteve të qasshme për PAK



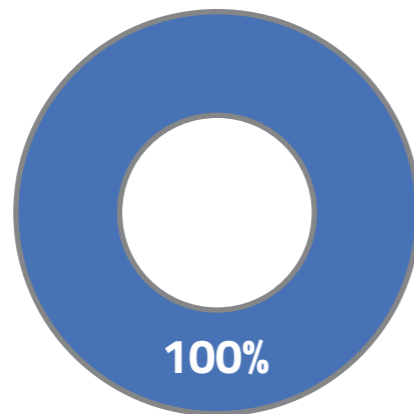
Rampat e paqasshme ose mungesa e plotë e tyre



Prania e shiritave taktor për orientimin dhe lëvizjen e të verbërve

SHIRITAT TAKTORË

Mungojnë taktoret për lëvizjen e të verbërve

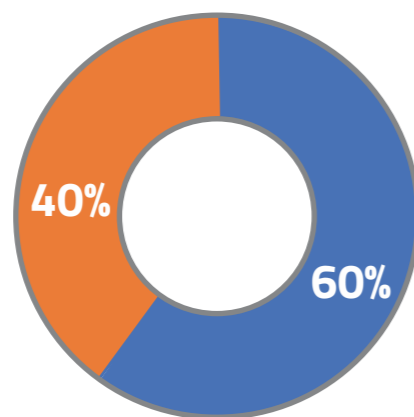


Kati i parë i ndërtesave është plotësisht i paqasshëm për shkak të mungesës së shensorit

KATI I PARË I PAQASSHËM PËR SHKAK TË MUNGESËS SË ASHENSORIT

Nuk ka ashensor

Nuk është vlerësuar



Si përfundim, ndërtesat e vlerësuara duke u bazuar në informatat e ofruara nga grupet punuese të komunave Gjakovë, Gjilan, Mamushë, Mitrovicë dhe Pejë, duket se kanë shkallë të lartë të paqasshmërisë për personat me aftësi të kufizuara fizike dhe për personat e verbër. Si ndërtesa të pronësisë komunale që ofrojnë shërbime të gjera për qytetarë, këto ndërtesa duhet të ofrojnë kushte që të gjithë qytetarët pa përjashtim të kenë qasje në to.

Në faqet vijuese jepen kartelat grafike me përmbledhjen e problemeve kryesore për secilën komunë.



Figura 2 Kolazh që vë në pah problemet kryesore të evidentuara te ndërtesa e QPS-së në Gjilan



GJAKOVA



GJILANI



KOMUNA: GJAKOVË
QYTETI: GJAKOVË
NDËRTESA: OBJEKTI QPS
ADRESA: N/A

PROBLEMET

- NUK KA PARKING PËR PAK
- NUK ËSHTË E PAJISUR ME TAKTORE
- TUALETET E PAQASSHME
- RAMPE SHUMË E THEPISUR DHE E PAQASSHME

Vërejtje: grupi punues nuk ka bërë evidentimin fotografik të ndërtesës dhe të barrierave fizike të hasura gjatë vlerësimit.

VEPRIMTARIA



ARSIM

SHËNDETËSI

ADMINISTRATË

KULTURË/SPORT

SHËRBIME

KOMUNA: GJILAN
QYTETI: GJILAN
NDËRTESA: N/A
ADRESA: ISA BOLETINI

PROBLEMET

- NUK ËSHTË E PAJISUR ME TAKTORE
- TUALET PËR PAK NUK EKZISTON
- RAMPA SHUMË E THEPISUR DHE E PAQASSHME
- HYRJA DHE ERËMBROJTËSI JO ME GJERËSI TË REKOMANDUAR
- KATI I PARË FARE I QASSHËM

VEPRIMTARIA



ARSIM

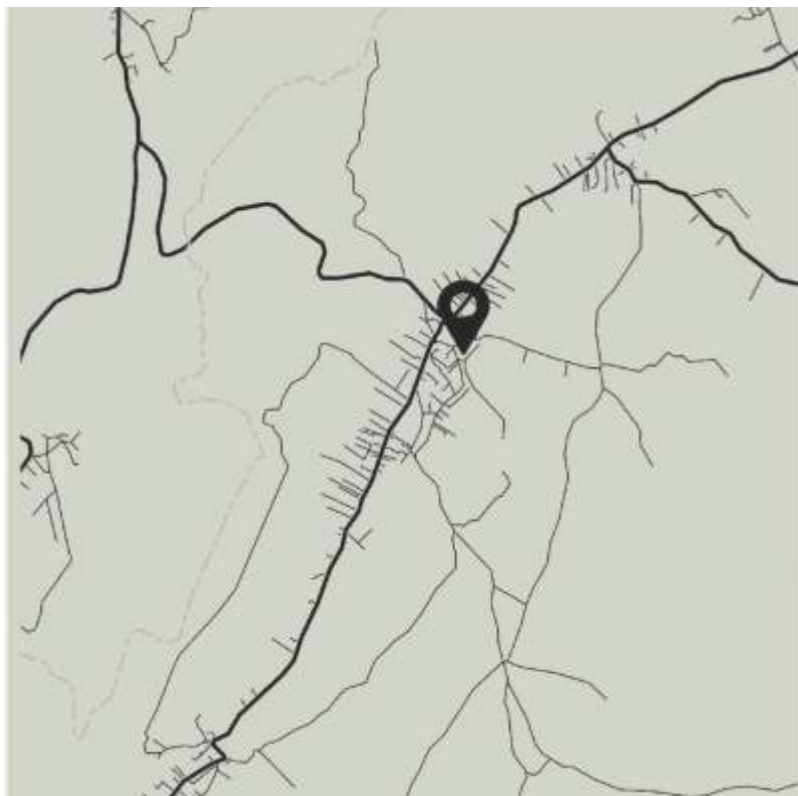
SHËNDETËSI

ADMINISTRATË

KULTURË/SPORT

SHËRBIME





MAMUSHË



KOMUNA: MAMUSHË
QYTETI: MAMUSHË
NDËRTESA: N/A
ADRESA: SAAT KULESI

PROBLEMET

- NUK KA PARKING PËR PAK
- TUALET PËR PAK NUK EKZISTON
- RAMPE SHUMË E THEPISUR DHE E PAQASSHME
- SHENJËZIM NË ASNJË VEND
- TAKTORE NUK KA

Vërejtje: grupi punues nuk ka bërë evidentimin fotografik të ndërtesës dhe të barrierave fizike të hasura gjatë vlerësimit.

VEPRIMTARIA



ARSIM

SHËNDETËSI

ADMINISTRATË

KULTURË/SPORT

SHËRBIME



MITROVICA



KOMUNA: MITROVICA
QYTETI: MITROVICA
NDËRTESA: ISH NDËRTESA E BANKOSIT
ADRESA: ISA BOLETINI

PROBLEMET

- NUK KA SHIRITA TAKTORE
- NUK EKZISTOJNË TUALETE PËR PERSONA ME AFTËSI TË KUFIZUARA
- RAMPA ËSHTË SHUMË E PJERRËT DHE E PAQASSHME
- NUK KA SHENJËZIM PËR QASJE ASKUND
- KATI I PARË I PAQASSHËM

Vërejtje: grupi punues nuk ka bërë evidentimin fotografik të ndërtesës dhe të barrierave fizike të hasura gjatë vlerësimit.

VEPRIMTARIA



ARSIM

SHËNDETËSI

ADMINISTRATË

KULTURË/SPORT

SHËRBIME



PEJA



Konkluzat dhe rekomandimet

Ndërtesat e vlerësuara në kuadër të këtij projekti, bazuar në informatat e ofruara nga grupet punuese të komunave Gjakovë, Gjilan, Mamushë, Mitrovicë dhe Pejë, kanë shkallë të lartë të paqasshmërisë për personat me aftësi të kufizuara fizike dhe për personat e verbër. Nga grafikonet e prezantuara më lartë, shihet se infrastruktura e vlerësuar s'përbush gati asnjë nga kushtet për qasje të parapara në Udhëzimin Administrativ 33/2007. Si ndërtesa të pronësisë komunale që ofrojnë shërbime të gjera për qytetarë, këto ndërtesa duhet të ofrojnë kushte që të gjithë qytetarët pa përjashtim të kenë qasje në to. Qeveritë lokale duhet të jenë shembull për ofrimin e qasjes së plotë përmes ndërtesave publike pa barriera. Përfitimet e ofrimit të qasjes janë shumë të mëdha. Përveç që zgjidhin problemin e nevojës për qasje dhe lëvizje të lirë për personat me aftësi të kufizuara, rritja e qasjes nënkupton mundësi më të mëdha për këtë komunitet për punësim, shkollim dhe pjesëmarrje në jetën shoqërore. Andaj, duhet mobilizim më i madh nga ana pushtetit qendror dhe lokal, si dhe vazhdim të presionit qytetarë te këto institucione nga ana e shoqërisë civile, në veçanti të organizatave të aftësisë së kufizuar, që situata aktuale e mungesës së qasjes në mjedisin e ndërtuar të ndryshojë.

Rekomandimet për pushtetin qendror

- Qeveria e Republikës së Kosovës, duhet të sigurojë që të integrohen nenet e Konventës së Kombeve të Bashkuara për Personat me Aftësi të Kufizuara në kornizën ligjore kombëtare. Qeveria e Republikës së Kosovës në takimin e 13 dhjetorit të vitit 2022, ka vendosur që të përfshijë këtë Konventë në listën e instrumenteve ndërkombëtare për mbrojtjen e të drejtave të njeriut të garantuara me Kushtetutë, përmes një amendamenti kushtetues. Krahas këtij veprimi, duhet plotësuar edhe aktet tjera ligjore, në mënyrë që të rregullohet përfshirja e personave me aftësi të kufizuara në të gjitha sferat e shoqërisë.
- Ministria e Mjedisit, Planifikimit Hapësinor dhe Infrastrukturës të ndërmerr hapa drejt zgjerimit të paletës ekzistuese ligjore që lidhen me mjedisin e ndërtuar dhe të integrojnë dispozitat që derivojnë si nga Konventa për të Drejtat e Personave me Aftësi të Kufizuara, ashtu edhe nga korniza ligjore e Bashkimit Evropian. Nacionet e eliminimit të barrierave arkitektonike, qoftë në rastin e përshtatjes së infrastrukturës ekzistuese ashtu edhe te ndërtimet e reja të qasshme për persona me aftësi të kufizuara, të integrohen qoftë në ligjet apo aktet e reja ligjore, ose të përmes përditësimit të atyre ekzistuese.

KOMUNA: PEJË

QYTETI: PEJË

NDËRTESEA: OBJEKTI I QPS

ADRESA: RR. ADEM JASHARI

PROBLEMET

- NUK KA PARKING PËR PAK
- TUALET TË PAQASSHËM
- NUK KA TAKTORE
- HYRJA E PAQASSHME
- KATI I PARË I PAQASSHËM

VEPRIMTARIA



ARSIM

SHËNDETËSI

ADMINISTRATË

KULTURË/SPORT

SHËRBIME

Rekomandime për pushtetin lokal

- Formimi i komisioneve profesionale për evidentimin e barrierave arkitektonike në infrastrukturën publike (hapësirat publike, ndërtesat arsimore, shëndetësore, të kulturës, sportit dhe kohës së lirë). Komisionet domosdoshmërisht duhet të kenë në përbërje të vet profesionistë arkitektë apo inxhinierë ndërtimit, krahas zyrtarëve të tjerë të komunës. Po ashtu, grupet punuese që do të merren me vlerësimin e qasshmërisë së ndërtesave duhet të kenë në përbërje një pjesëtarë të komunitetit të personave me aftësi të kufizuara fizike.
- Komunitet të bëjnë një vlerësim të gjerë të qasshmërisë së mjedisit të ndërtuar, me fokus në ndërtesat e lartpërmendura, dhe në bazë të të dhënave të mbledhura gjatë këtij vlerësimi të hartojnë strategji për eliminimin e barrierave arkitektonike.
- Komunitet gjatë planifikimit vjetor buxhetor të ndajnë buxhet për eliminimin e barrierave arkitektonike nga mjedisi i ndërtuar.
- Te hartimi i detyrave projektuese për ndërtesat e interesit publik, të integrohen kërkesat që ndërtesat të jenë të qasshme dhe të shfrytëzueshme nga të gjithë pa diskriminim.
- Të integrohen pjesëtarë të komunitetit të personave me aftësi të kufizuara ose përfaqësues të organizatave të aftësisë së kufizuar në komisionet e vlerësimit të projekteve të interesit publik, që të sigurojnë mbrojtjen e interesit të këtij komuniteti.
- Të sigurohet që në procedurat e hartimit të planeve hapësinore komunale dhe atyre të hollësishme, të inkuadrohen kërkesat e komunitetit të aftësisë së kufizuar për qasje në mjedis të ndërtuar. Standardet e qasjes të jenë pjesë e vlerësimit të këtyre planeve.
- Të sigurohet që Drejtoritë e Urbanizmit të shqyrtojnë me kujdes projektet që aplikojnë për leje ndërtimi kundrejt Udhëzimit Administrativ 33/2007 Për Kushtet Teknike të Objekteve Ndërtimore për Qasjen e Personave me Aftësi të Kufizuara. Të caktohet një grup i veçantë që do të monitorojë zbatimin e përpiktë të këtij Udhëzimi Administrativ në projektet e rëndësisë publike por edhe te ndërtesat shumëbanesore.
- Të sigurohet që ekipet që bëjnë inspektimet finale pas përmbylljes së punëve ndërtimore, të konstatojnë nëse ndërtesa apo punët publike në sipërfaqet dhe hapësirat publike të kenë të plotësuara edhe kushtet e qasshmërisë, konform standardeve që ofrohen në U.A. 33/2007.

Rekomandimet për shoqërinë civile

- Të vazhdohet avokimi për të drejtat e personave me aftësi të kufizuara, për lirinë e lëvizjes, jetën e pavarur dhe përmirësimin e mirëqenies së personave me aftësi të kufizuara. Të vazhdohet presioni qytetarë në institucionet e të gjitha niveleve, në mënyrë që standardet për qasje të implementohen me përpikmëri.
- Shoqëria civile të luajë rolin e monitoruesit të zbatimit të mekanizmave ligjorë ekzistues, dhe të raportojë dhe sinjalizojë përmes medieve televizive dhe rrjeteve sociale, sa herë që evidentohet ndonjë shkelje rregullash, apo rast diskriminimi.
- Shoqëria civile të luajë rolin e ndërmjetësuesit ndërmjet komunitetit të personave me aftësi të kufizuara dhe pushtetit qendror dhe lokal.

Rekomandimet teknike për intervenime përmirësuese për eliminimin e barrierave arkitektonike në ndërtesa publike

Në faqet vijuese jepen disa shembuj grafik bazuar në praktikat e mira ndërkombëtare dhe normat për qasje nga U.A. 33/2007.

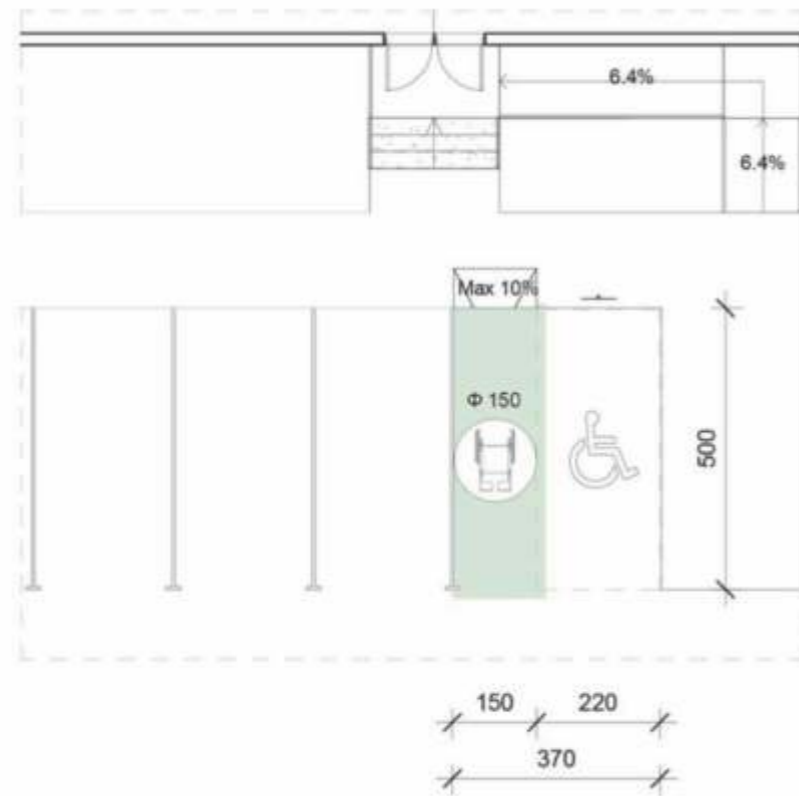


Figura 3 Organizimi i një vendparkingu për PAK dhe përmasat minimale. Vendparkingu për PAK duhet të vendoset sa më afër hyrjes së qasshme

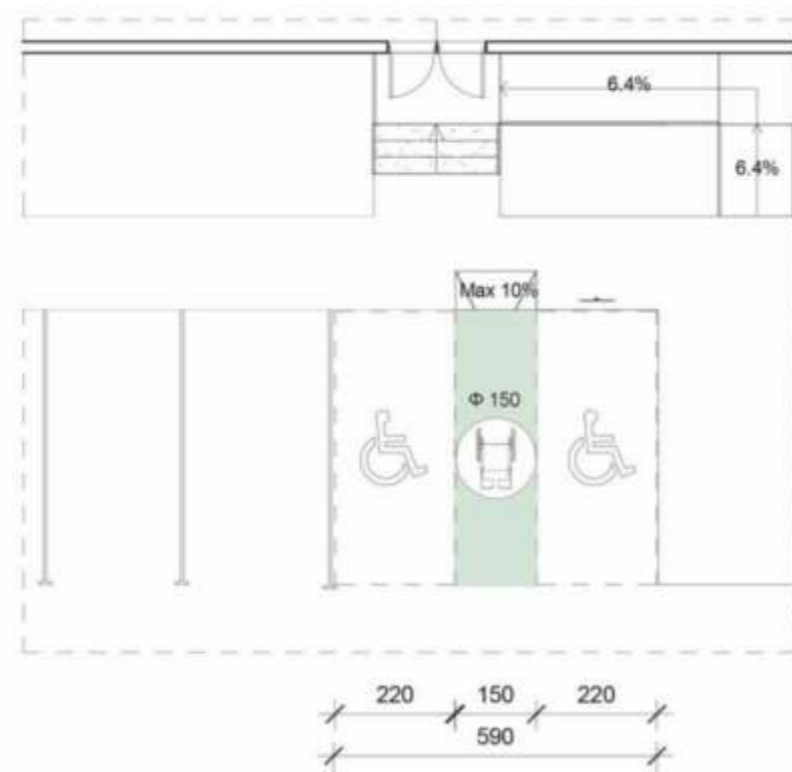


Figura 4 Organizimi i dy vendparkingjeve për PAK me hapësirën e ndërmjetme për karrocë

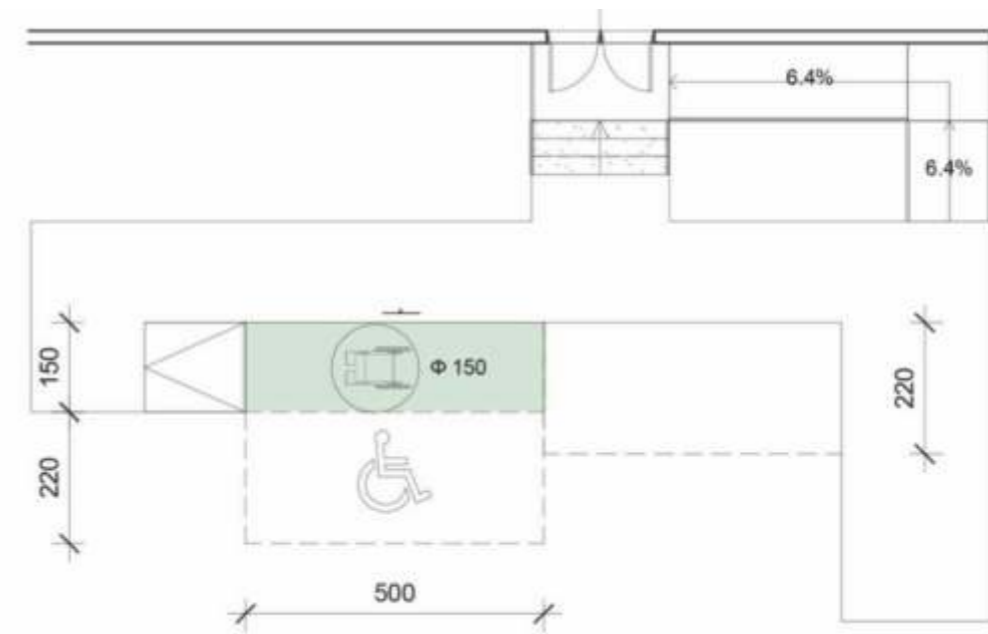


Figura 5 Vendorsja e vendparkingut për PAK buzë trotuarit me hapësirën e nevojshme për karrocë

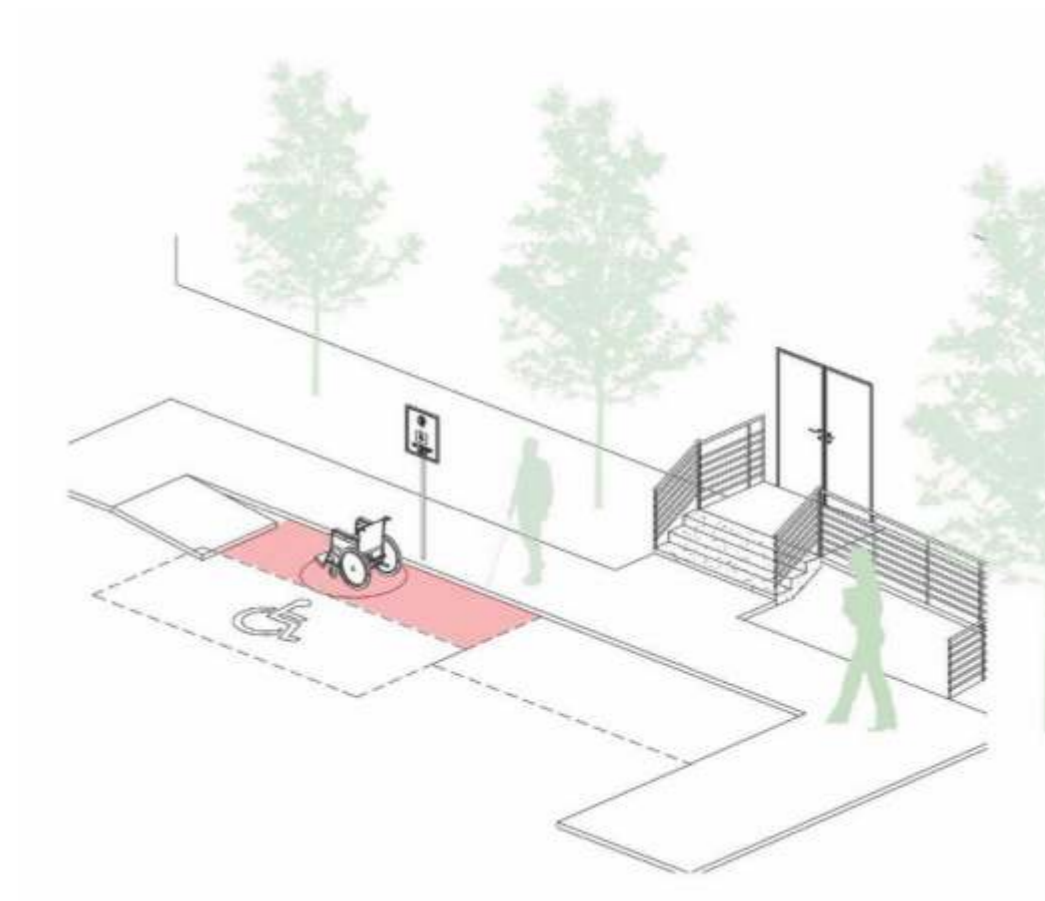


Figura 6 Paraqitja 3 dimensionale e një vendparkingu për PAK me shenjëzimet e duhura horizontale dhe vertikale, pranë një hyrjeje të qasshme

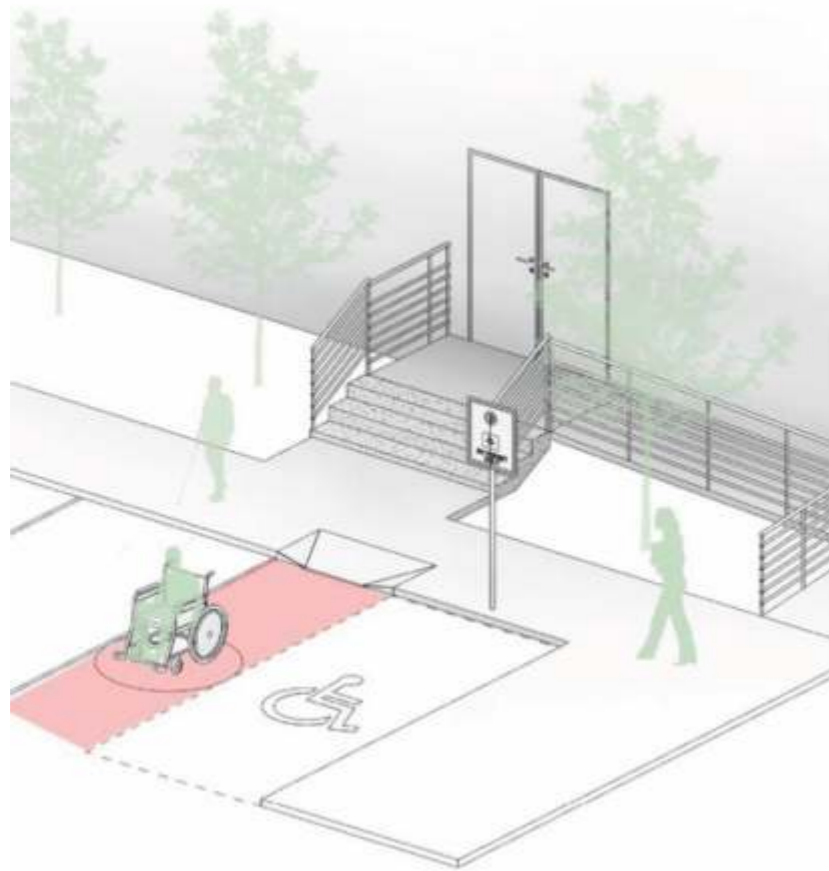


Figura 7 Paraqitje tridimensionale e një vendparkingu për PAK

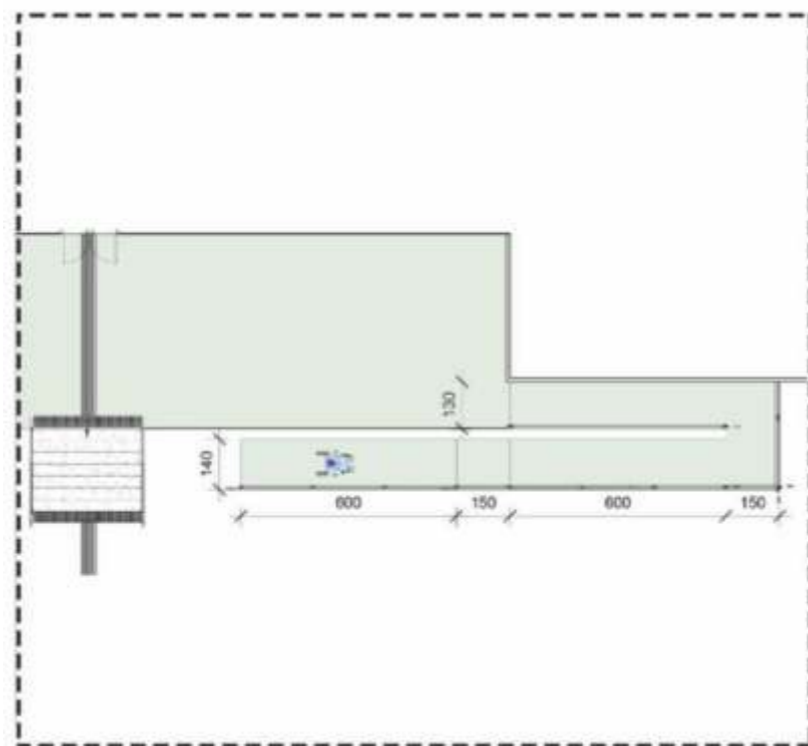


Figura 8 Planimetria e vendosjes së rampës me përmasat sipas normave të U.A. 33/2007. Paraqitja e vendosjes së taktoreve për të verbër te shkallët e ndërtesës

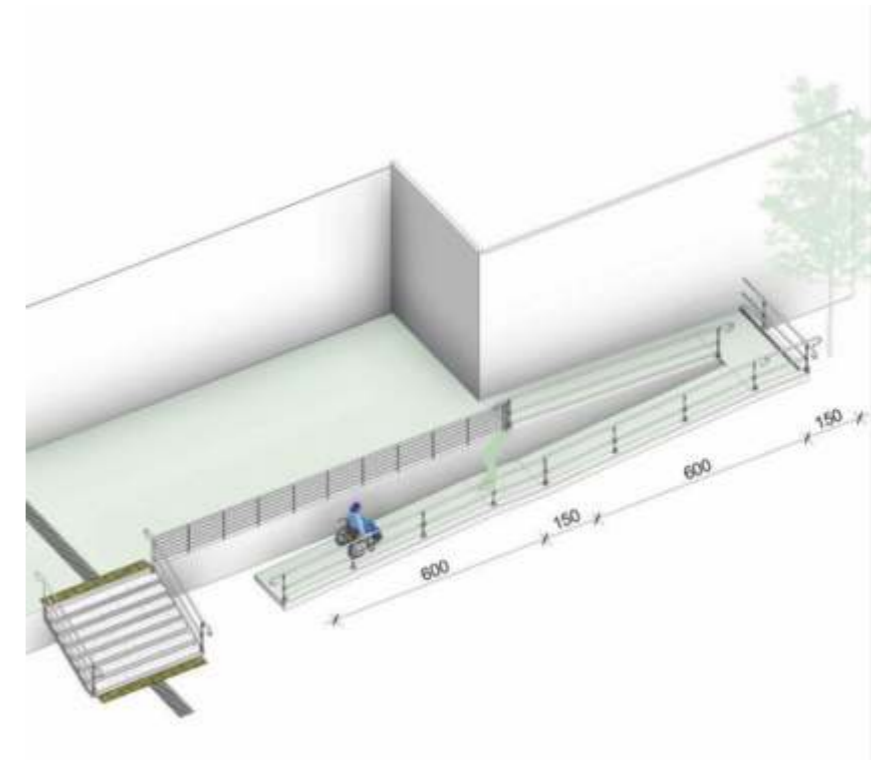


Figura 9 Paraqitja tridimensionale e rampës dhe shkallëve të pajisura me taktore për të verbër

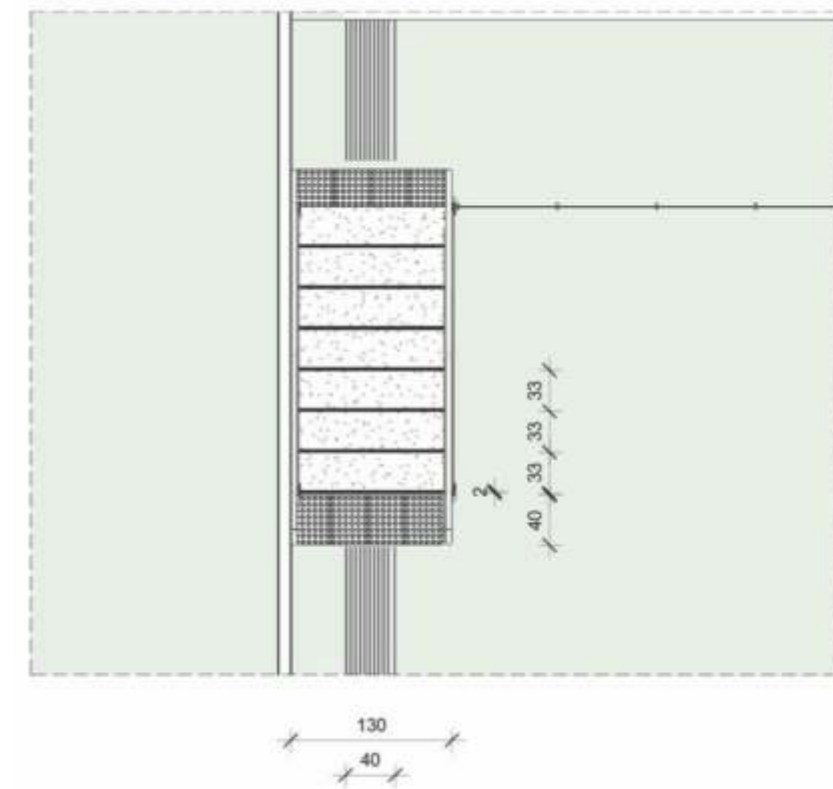


Figura 10 Mënyra e realizimit të shiritave taktor për personat e verbër para shkallës së parë dhe pas shkallës së fundit

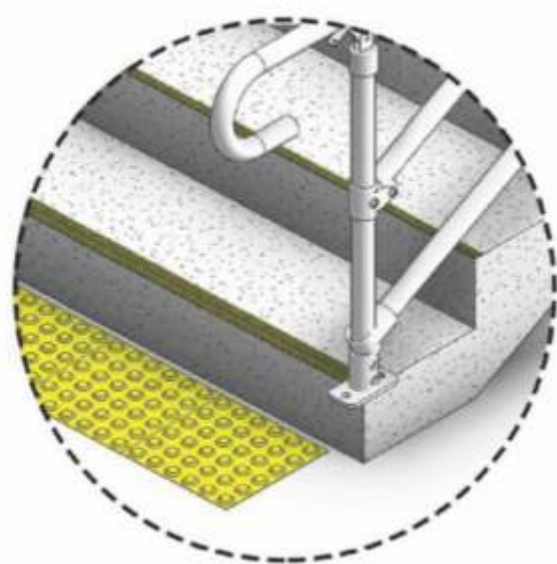
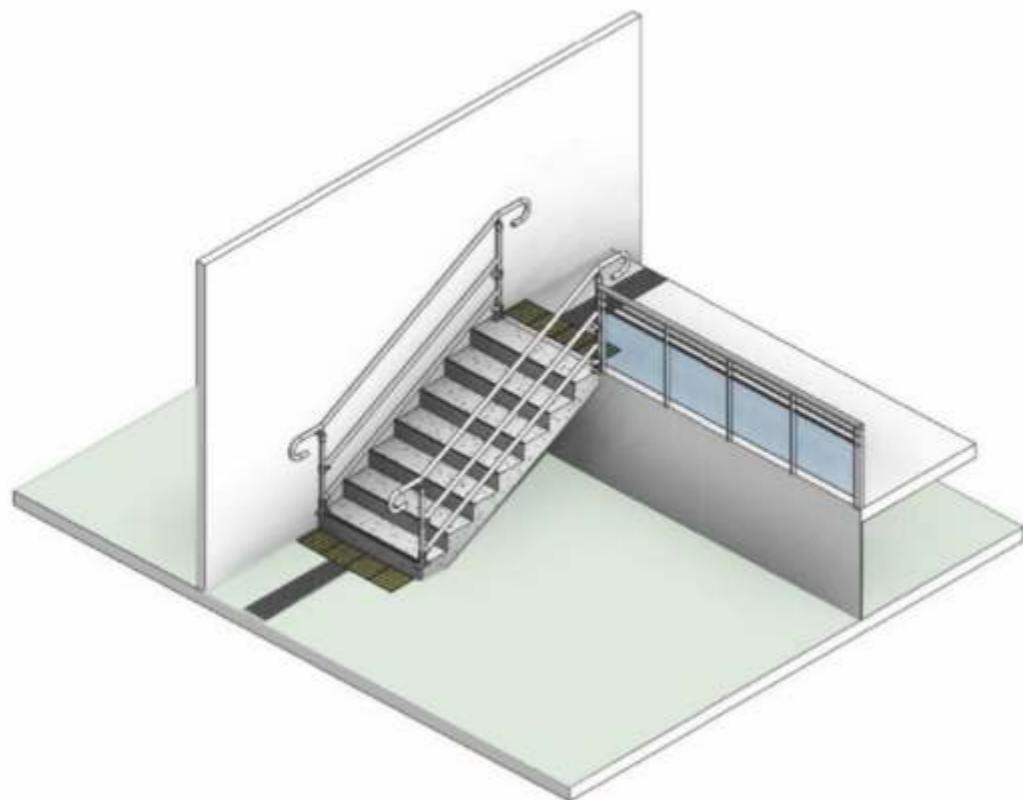


Figura 11 Paraqitja tridimensionale e shkallëve të pajisura me gardhe standarde që lehtësojnë qasjen për personat me vështirësi në lëvizje.
Paraqitja e taktoreve para dhe pas shkallëve, si dhe vijave kontrastuese tek secili basamak që ndihmojnë lëvizjen e personave me shikim të dobësuar

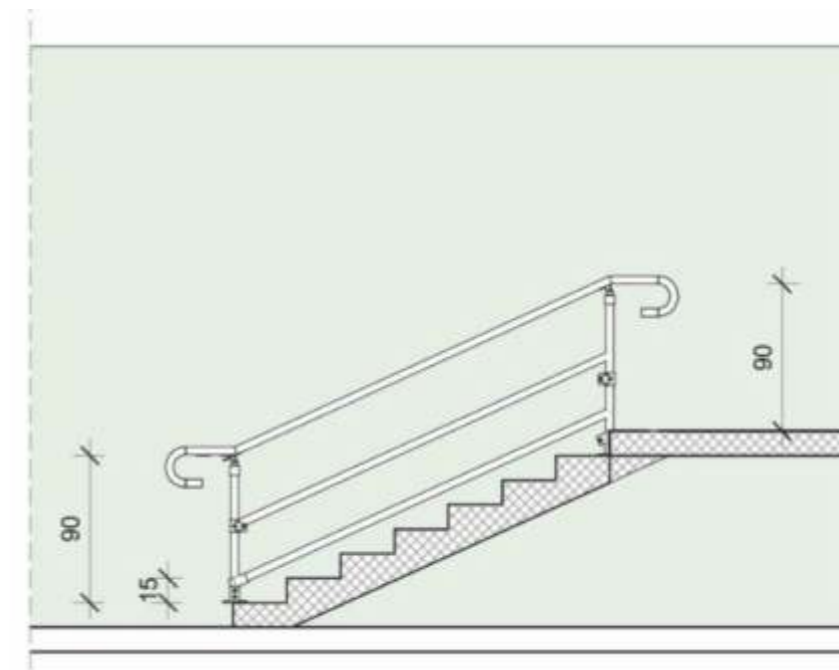


Figura 12 Paraqitja e shkallëve në prerje, ku tregohen përmasat dhe forma e realizimit të gardeve standarde për qasje

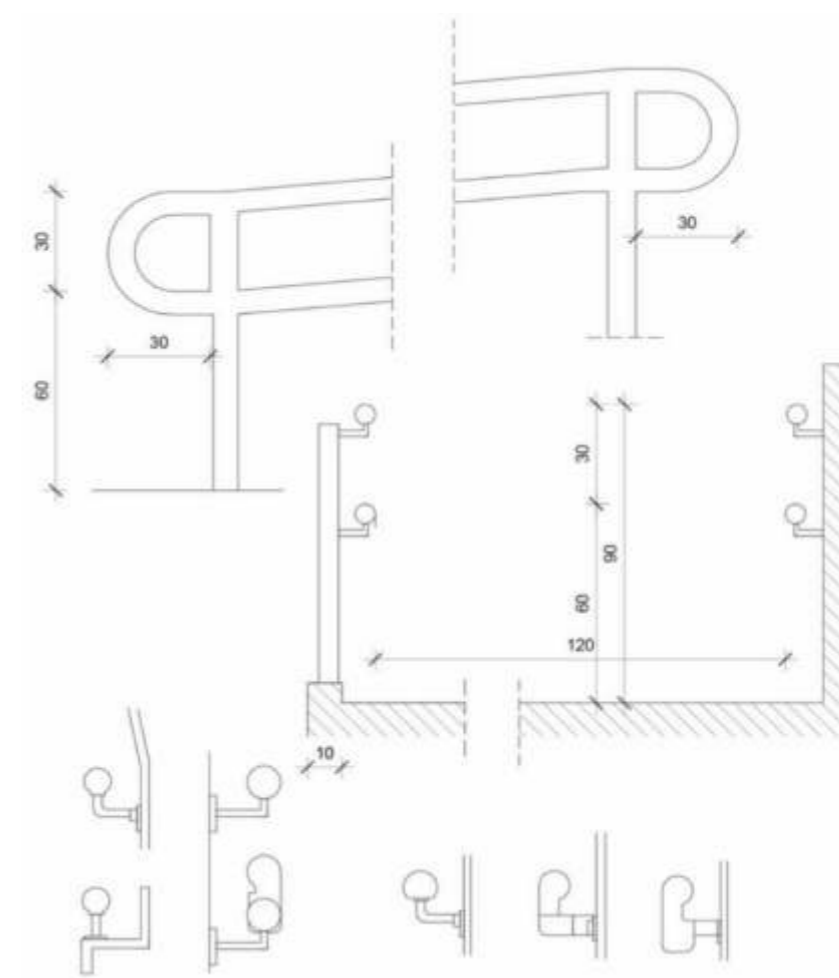


Figura 13 Përmasat e gardhit të standard që rekomandohet për rampa dhe shkallë.
Format e rekomanduara të dorëmbajtësave të këto garde

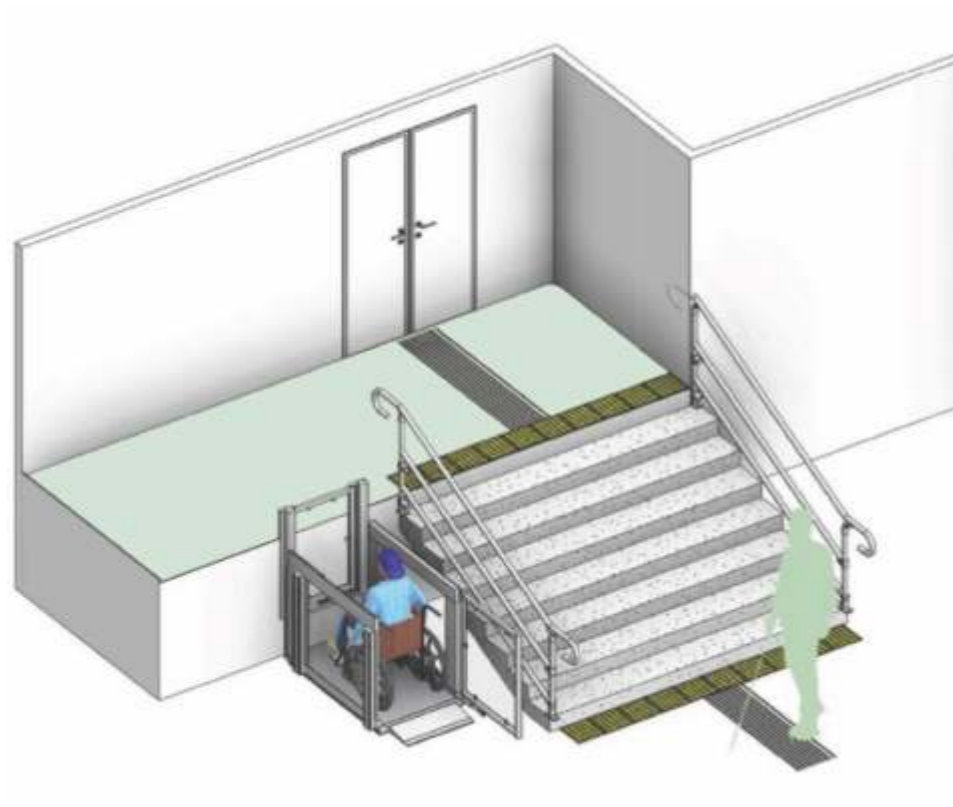


Figura 14 Platforma ngritëse që shërben për kapërcimin e disniveleve të vogla

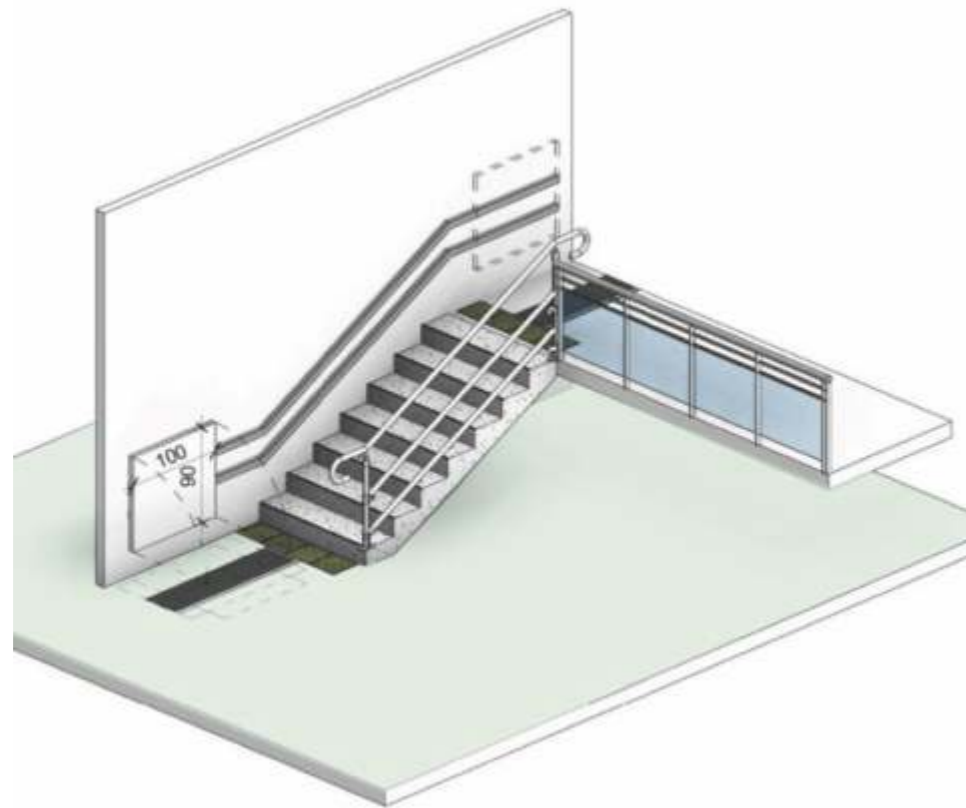


Figura 15 Platforma palosëse që montohet në murin e shkallës dhe që shërben për ngritjen e personave në karrocë në nivelin/ katin e sipërm

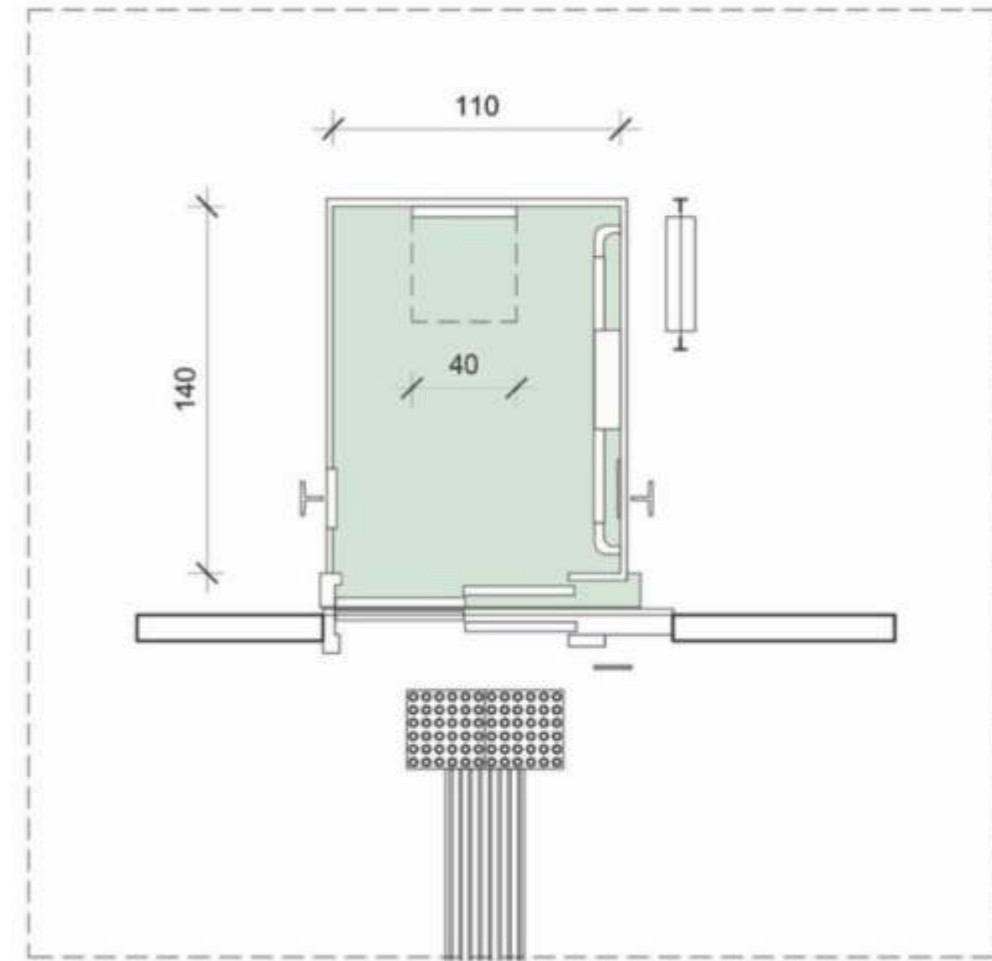


Figura 16 Planimetria me përmasa e ashensorit që rekoamdohet për përdorim të personave që përdorin karroca

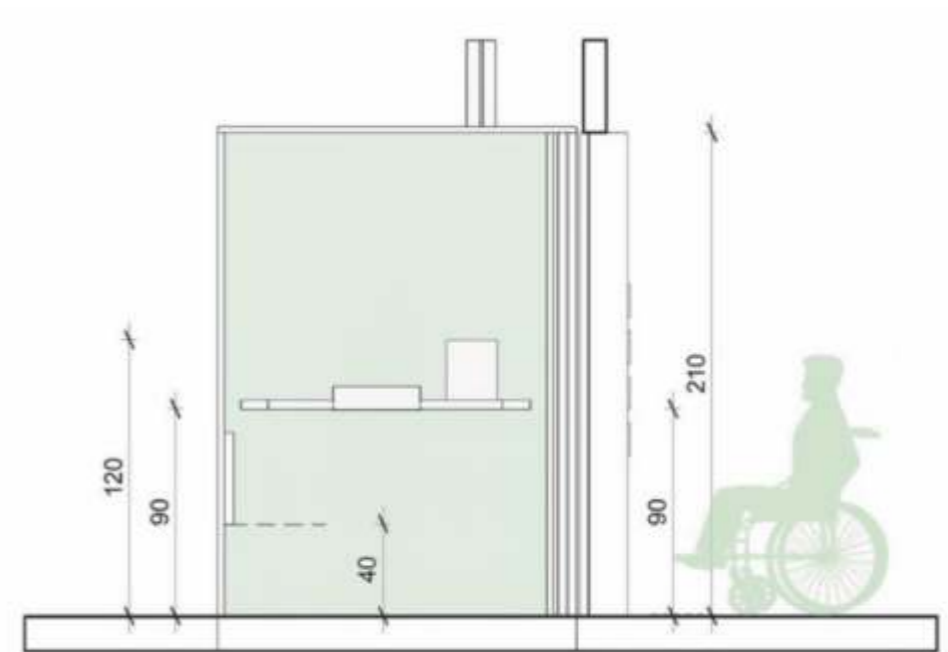


Figura 17 Paraqitja në prerje e ashensorit, me përmasat standarde për përdorim nga personat me aftësi të kufizuara fizike

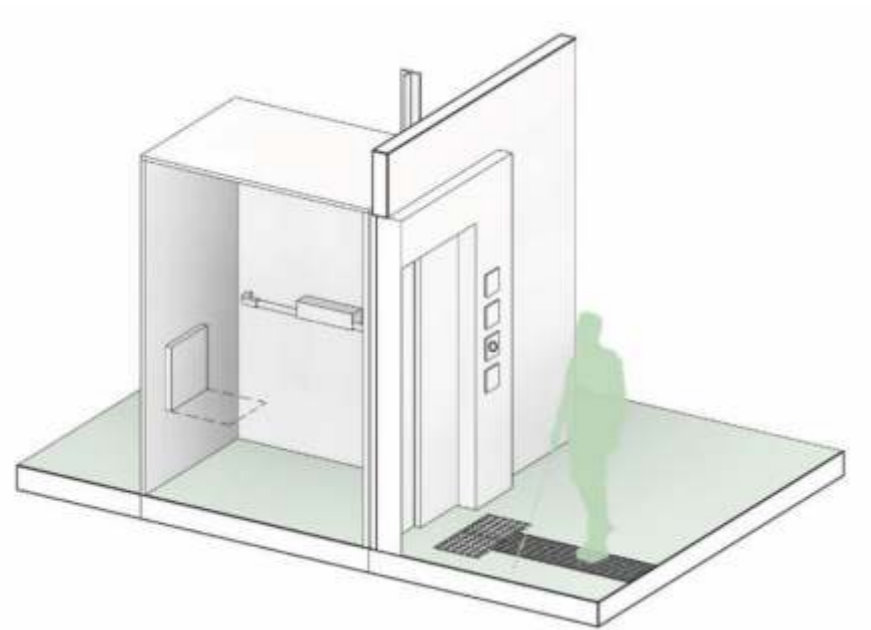


Figura 16 Planimetria me përmasa e ashensorit që rekoamdohet për përdorim të personave që përdorin karroca

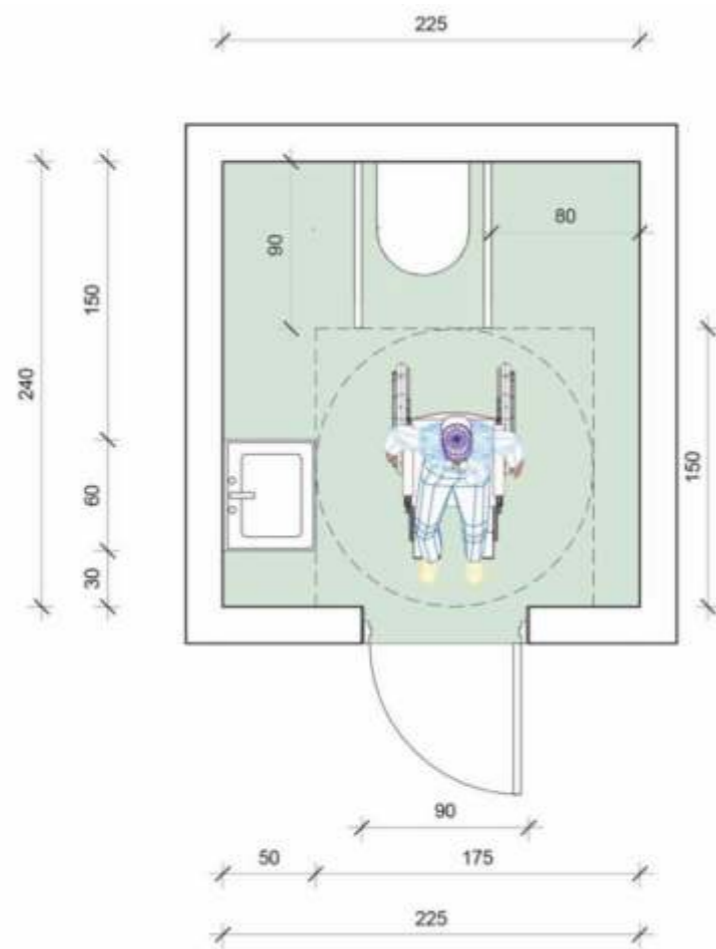


Figura 17 Paraqitja në prerje e ashensorit, me përmasat standarde për përdorim nga personat me aftësi të kufizuara fizike

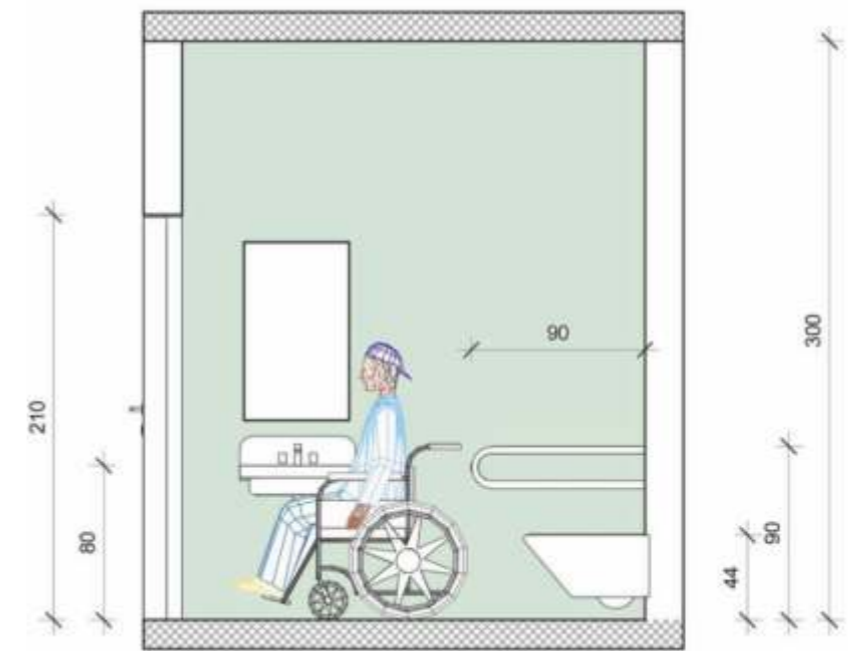


Figura 20 Paraqitja në prerje e tualetit të qasshëm për PAK, me përmasat e rekomanduara sipas U.A. 33/2007

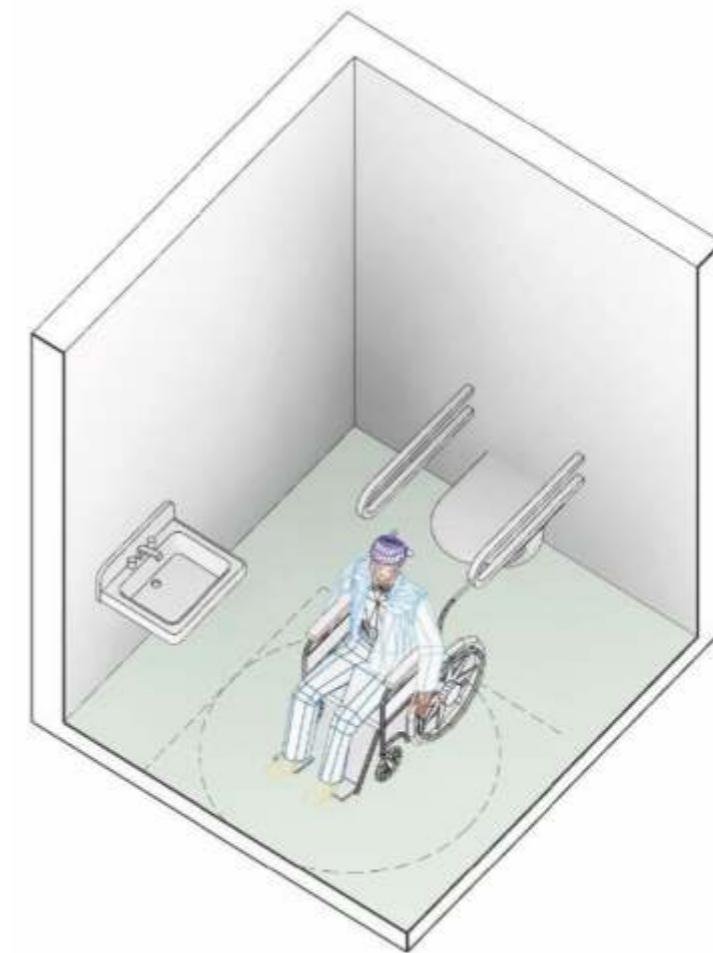


Figura 21 Paraqitja aksonometrike e tualetit të qasshëm për PAK

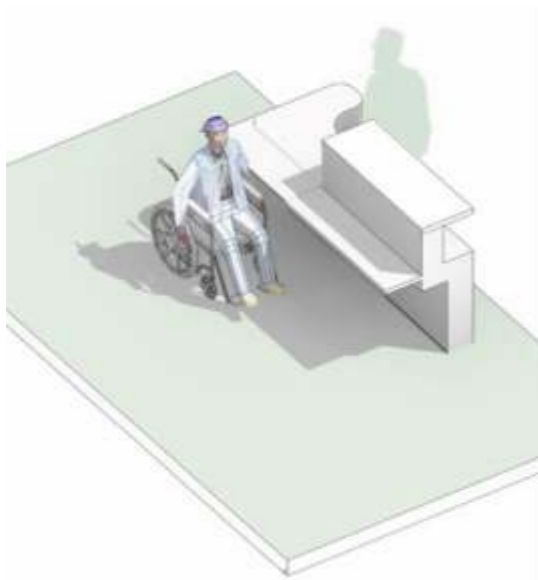


Figura 22 Aksonometria e sportelit të qasshëm për personat që lëvizin me karrocë

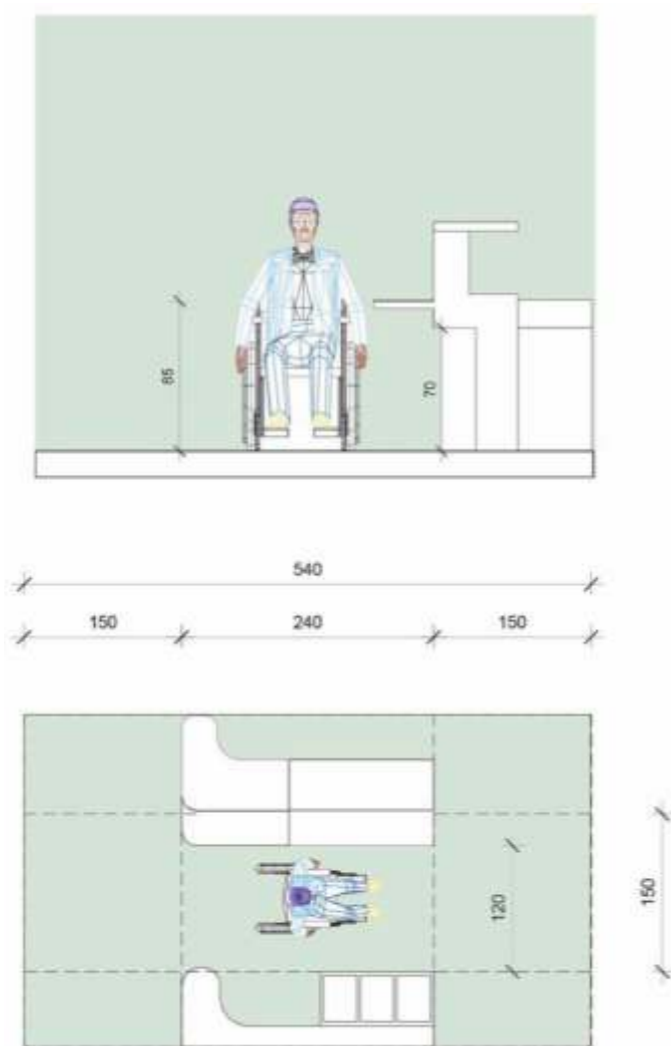


Figura 23 Planimetria dhe dukja me përmasa të sportelit të qasshëm